

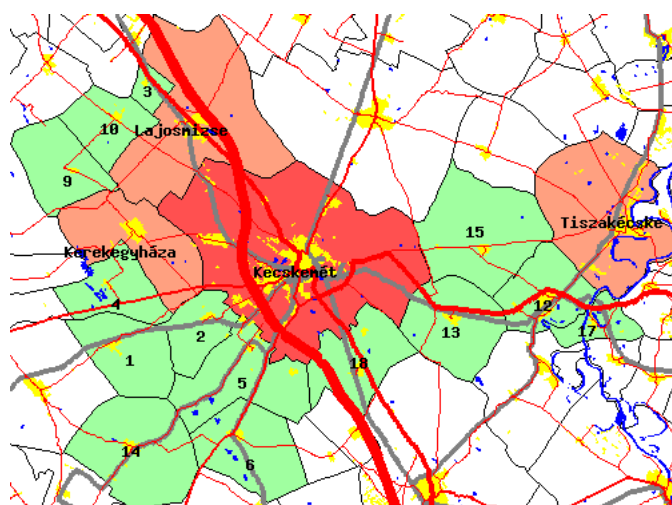
Dél-Alföld

Bács-Kiskun megye

## KECSKEMÉTI KISTÉRSÉG

KISTÉRSÉGI HELYZETKÉP

A kistérség települései



A kistérség elhelyezkedése



- Jelmagyarázat:**
- főváros
  - megyei jogú város
  - város
  - község
  - belterület
  - vízfelület
  - összekötő út
  - II. sz. főút
  - I. sz. főút
  - gyorsforgalmi út
  - vasút

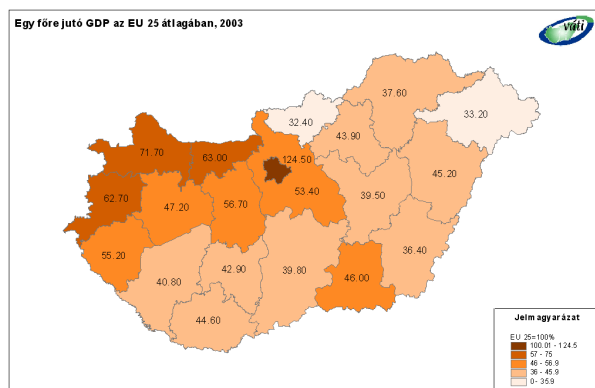
2006. január

#	Településnév	Fő	#	Településnév	Fő	#	Településnév	Fő	#	Településnév	Fő
1	Ágasegyháza	1 949	6	Jakabszállás	2 597	11	Lajosmizse	11 193	16	Tiszaújváros	11 749
2	Ballószög	3 005	7	Kecskemét	108 286	12	Lakitelek	4 440	17	Tiszaug	912
3	Felsőlajos	992	8	Kerekegyháza	6 129	13	Nyárlőrinc	2 407	18	Városföld	2 234
4	Fülöpháza	888	9	Kunbaracs	680	14	Orgovány	3 407			
5	Helvécia	4 150	10	Ladánybene	1 708	15	Szentkirály	1 978			

## Főbb területi folyamatok az ezredfordulón

A társadalmi-gazdasági fejlettség területi képe az 1990-es évek közepéről az ezredfordulóra alig módosult, de 2000 után egyes, a területi különbségekre ható folyamatok felerősödtek. A leggyorsabban fejlődő térség a főváros, valamint az azt övező agglomeráció, az ország központi térségének súlya tehát tovább nőtt. A gazdasági növekedés fontos színterei továbbá a Dunántúl északi és nyugati sávja, valamint a regionális gazdasági és tudásközpontként funkcionáló megyeszékhelyek (elsősorban Pécs, Szeged, Debrecen és Miskolc). A legfejletlenebb kistérségek nagyobb hányadának fejlődési üteme messze átlag alatti, a leszakadó térségek az északkeleti országrészben és a Dél-Dunántúlon koncentráálódnak.

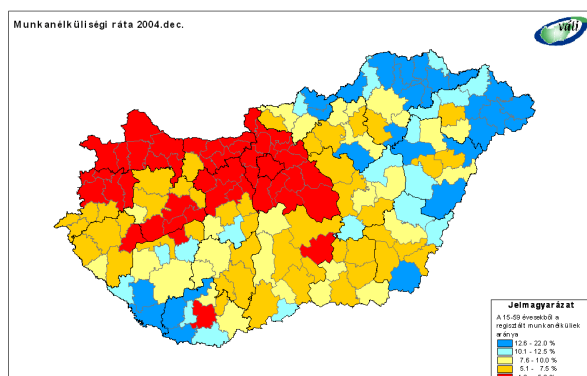
Az egy főre jutó GDP területi különbségeinek tekintetében 2002-höz képest 2003-ban kisebb mértékű kiegyenlítődés figyelhető meg, azonban ez nem befolyásolja a korábban is meglévő jelentős területi különbségeket. Akár csak a 1998-2002-es időszakban, 2003-ban is Komárom-Esztergom, illetve Zala megye mutatta a legnagyobb felzárkózást, ahol a működő tőke befektetések is segítettek a nagyobb gazdasági teljesítményt. Budapest kiugró növekedése 2003-ban valamelyest megtorpant. Az ipari termelés továbbra is rendkívül koncentrált, a termelés közel kétharmadát a Közép-Magyarország, a Közép- és Nyugat-Dunántúl régióiban állítják elő, ide összpontosulnak a külföldi tőkebefektetések is.



A csökkenő nemzetgazdasági súlyú mezőgazdaság továbbra is jelentős szerepet játszik a kedvező agráradottságú déli országrész, és számottevő ipar híján a periférikus helyzetű, elmaradott, döntően aprófalvas kistérségek életében. A kedvező folyamatok ellenére a magyar turizmust továbbra is a nagy vendégforgalomhoz képest szerény gazdasági hozam jellemzi. A stagnáló külföldi vendégforgalom egyre nagyobb hányada irányul Budapestre (2004-ben 49%), míg a dinamikusabban bővülő belföldi turizmus növekvő arányban vidéki területeket részesít előnyben.

A kedvezőtlen demográfiai folyamatok, a folytatódó népességfogyás eredményeként 2004 elejére a magyarországi lakosok száma 10 millió 116 ezerre csökkent. A természetes fogyást a főváros Pest megyén is túlnyúló agglomerációjában képes ellensúlyozni a bevándorlás annyira, hogy összességében nő a népességszám. Az elvándorlás leginkább Borsod-Abaúj-Zemplén, Szabolcs-Szatmár-Bereg és Békés megyék kistérségeit sújtja.

A hazai munkaerőpiac változatlan jellemzője az egyszerre alacsony munkanélküliségi ráta, illetve alacsony szintű foglalkoztatottság, és hogy a területi különbségek a régiók, megyék, kistérségek és településkategóriák szintjén egyaránt nőttek. A munkanélküliek aránya a Dél-Dunántúl illetve Borsod-Abaúj-Zemplén és Szabolcs-Szatmár-Bereg megyék határmenti kistérségeiben két-háromszorosa az országos átlagnak.



2004 végén a regisztrált munkanélküliek száma 48 ezerrel haladta meg a 2003. év végi értéket, arányuk a 15-59 éves korú lakossághoz képest 5,1-ről 5,9 százalékra nőtt. A növekedés a Dél-Dunántúlon volt a legnagyobb, ahol már 1998-2003 között is a legkedvezőtlenebbül alakult a munkanélküliség. A területi különbségek növekedését mutatja, hogy 2004-ben csakúgy, mint 1998 óta eltelt időszakban, Pest és Komárom-Esztergom megyék kistérségeiben csökkent leginkább a munkanélküliség. 2002-höz képest 2004-re kis mértékben csökkent a jövedelemadó fizetők aránya (100 lakosból 42), az egy lakosra jutó jövedelmek 9 százalékkal nőttek. Átlagon felüli növekedés jellemezte az egyébként is kedvező helyzetű térségek közül Komárom-Esztergom és Pest megyéket.

Ugyanakkor a korábbi évek kis mértékű területi kiegyenlítődése is folytatódott, mivel az alacsony jövedelmű, keleti határmenti megyékben átlagon felüli volt a növekedés. Az alacsony jövedelemszintű kistérségek másik csoportja (Dél-Dunántúl és Észak-Alföld) ugyanakkor a legkisebb mértékű felzárkózást mutatta.

Az ország környezeti állapota az elmúlt években érezhetően javult, egyrészt az államilag is támogatott környezetvédelmi intézkedéseknek és az infrastrukturális fejlesztéseknek köszönhetően, másrészt a szigorodó környezeti követelményrendszer hatásainak következtében, harmadrészt a tisztább termelési technológiák és rendszerek elterjedésének következményeként. A környezeti állapotot tekintve a leginkább terheltek a nagyvárosi központokkal és jelentős agglomerációval rendelkező térségek, ahol a közlekedési légszennyezés jelentős és a területhasználat intenzív. Még mindig problémásak a jelentős szennyezés-felhalmozó volt nehézipari, kitermelő-ipari és energetikai körzetek, (közép-dunántúli ipari tengely, a Dunántúl Duna menti területei, valamint a Borsod-Abaúj-Zemplén iparvidékei). A jó környezetállapotú térségek összefüggően elsősorban Magyarország észak-keleti felében, és egyes határmenti területeken találhatóak. E területek iparszerkezetében a kevésbé szennyező szakágazatoknak van túlsúlya, a közúti közlekedés negatív hatásai csekélyebbek, az intenzív mezőgazdasági termelés sem jellemző, országos és helyi jelentőségű védett természeti területekben nagyrészt igen gazdagok.

A kommunális infrastruktúra területén a kilencvenes évek végére a települések vezetékes ivóvízzel történő ellátása teljes körűvé vált és megkezdődött a szennyvízcsatorna-hálózatok kiépítése. 2004-re csupán egy kistérsége maradt az országnak (Bodrogközi), ahol továbbra sincs csatorna egyik településen sem. Mivel az alföldi kistérségek gázellátása a 1990-es évek elején, közepén megoldottá vált, 1998 és 2004 között a háztartási bekötések esetében a legnagyobb arányú fejlesztések a dunántúli kistérségekben (főként Győr-Moson-Sopron, illetve Zala megyékben) történtek. Mára csak a Dél-Dunántúlon és Észak-Borsodban maradtak bekötetlen települések. A települési szilárd hulladékgyűjtésbe bevont lakások száma 2004-re meghaladta a 91%-ot, azaz 1998-hoz képest több mint 10%-kal emelkedett az ellátott lakások aránya, köszönhetően a korszerű hulladékgazdálkodási rendszerek elterjedésének és a települési és regionális hulladékgazdálkodás tervekkel is alátámasztott fejlesztésének.

Az ország térszerkezetét alakító közlekedési hálózat főváros központú, sugaras jellege továbbra is megmaradt. Az elmúlt évek hálózatfejlesztései ezt nem voltak képesek oldani, ugyanakkor jelentősen felgyorsult (illetve részben már meg is valósult) a regionális központok bekapcsolása a gyorsforgalmi hálózatba (Miskolc, Debrecen, Nyíregyháza, Szeged).

## Impresszum:

Kiadja a Magyar Regionális Fejlesztési és Urbanisztikai Közhasznú Társaság (VÁTI)

Címünk: 1016. Budapest Gellérthegy utca 30-32.

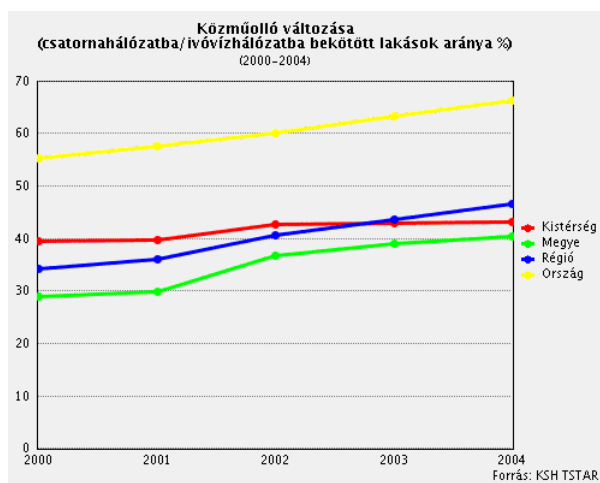
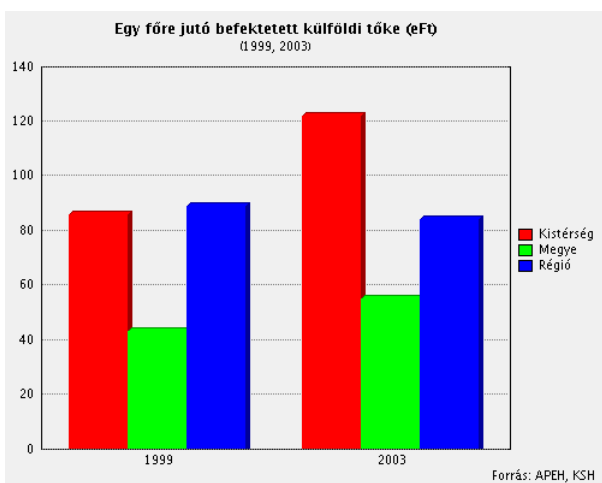
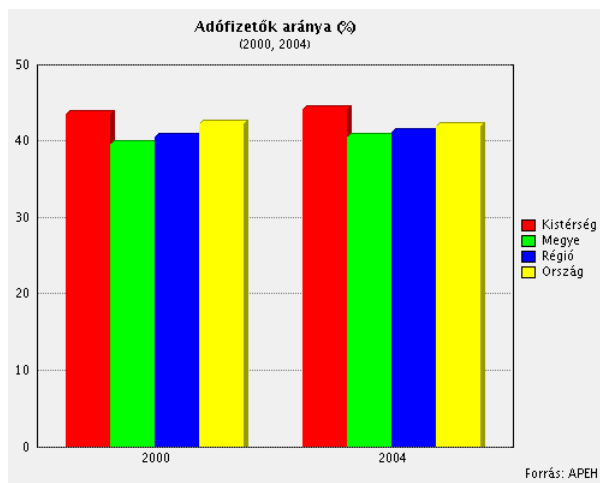
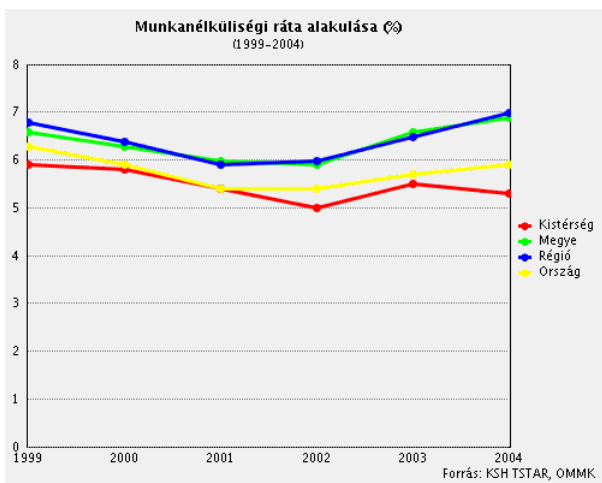
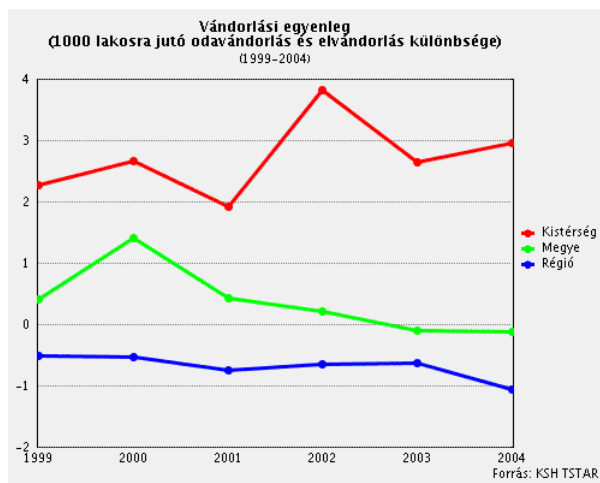
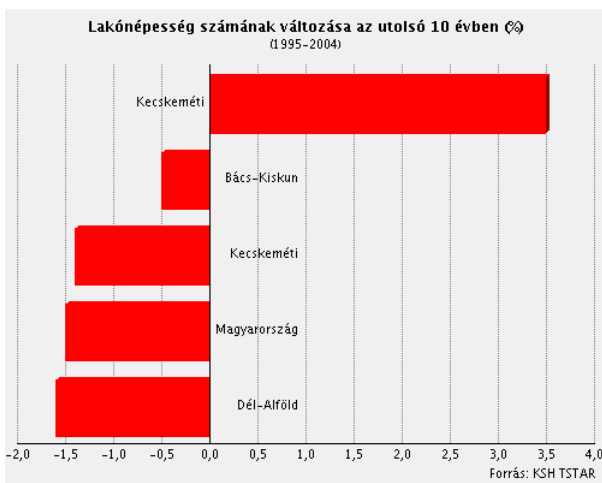
Felelős kiadó: Csanádi Ágnes

Készült a Területfejlesztési és Területrendezési Információs Rendszer (TeIR) felhasználásával

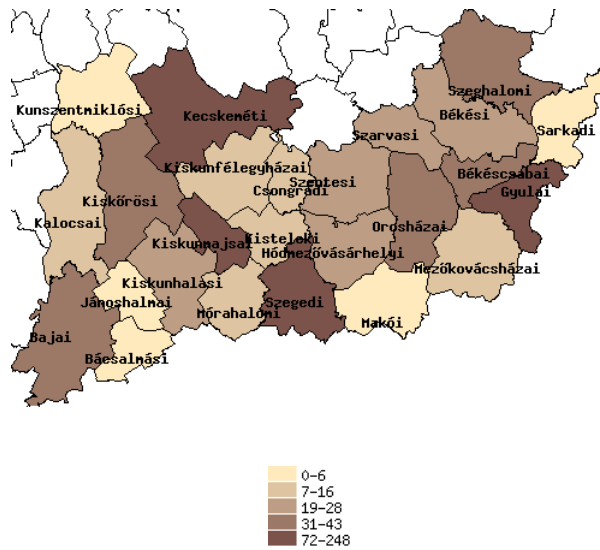
A kiadványban szereplő adatok forrása: KSH, APEH, OMMIK, HFH, MÁK, VÁTI.

Az kiadványban szereplő adatokat 2006. januárban zártuk le.

## A kistérség bemutatása statisztikai adatokkal



Vendégéjszakák száma a kereskedelmi szálláshelyeken (ezer db) 2004



Forrás: KSH TSTAR

## Kistérségi alapadatok

Terület (km <sup>2</sup> )		1483
Lakónépesség (fő, 2004. dec. 31.)		168704
Területfejlesztési szempontból kedvezményezett térség (64/2004. Korm. rendelet szerint)		Nem
Típus szerint	Társadalmi-gazdasági szempontból elmaradott térség	Nem
	Ipari szerkezetátalakítási térség	Nem
	Vidékfejlesztési térség	Nem
Mérték szerint	Hátrányos helyzetű	Nem
	Leghátrányosabb helyzetű	Nem
Települések száma		18
Jogállás szerint	Város	4
	Község	14
Területfejlesztési szempontból kedvezményezett települések száma (7/2003. Korm. rendelet szerint)		5
Típus szerint	Társadalmi-gazdasági szempontból elmaradott település	5
	Országos átlagot jelentősen meghaladó munkanélküliséggel sújtott település	2
	Leghátrányosabb kistérséghez nem tartozó leghátrányosabb helyzetű település	2

## Hazai és uniós támogatások adatai (2002-2005 között megkötött szerződések)

### Hazai támogatások 2002-2005 évben

Cél kategória	Projekt száma	Támogatás (eFt)	Költség (eFt)
Gazdaságfejlesztés	1 635	3 326 894	8 449 602
Humán infrastruktúra	113	602 138	1 456 834
Műszaki infrastruktúra	113	364 240	829 900
Emberi erőforrások fejlesztése	29	336 440	1 018 979
Egyéb, nem besorolható	79	306 893	310 878
Környezetvédelem, környezetvédelmi infrastruktúra	16	87 381	181 245
Tervezés	7	19 177	29 135
Települési életminőség	4	17 581	24 843
Kulturális örökség védelme	6	10 972	19 853
<b>Összesen</b>	<b>2 002</b>	<b>5 071 716</b>	<b>12 321 269</b>

### PHARE területfejlesztési célú támogatások 2002-2005 évben

Típus	Projekt száma	Támogatás (eFt)	Költség (eFt)
Területfejlesztés	21	837 982	1 688 548
<b>Összesen</b>	<b>21</b>	<b>837 982</b>	<b>1 688 548</b>

### Uniós támogatások 2004-2005 évben

Operatív program	Projekt száma	Támogatás (eFt)	Költség (eFt)
Gazdasági Versenyképesség OP	100	2 236 568	5 649 564
Humán Erőforrás Fejlesztés OP	4	1 764 494	1 807 232
Agrár és Vidékfejlesztés OP	51	1 065 784	2 304 918
Környezetvédelmi és Infrastruktúra OP	1	422 100	422 100
Regionális Fejlesztés OP	4	321 343	352 039
<b>Összesen</b>	<b>160</b>	<b>5 810 289</b>	<b>10 535 853</b>

### PHARE projektek 2002-2005 évben

Pályázó neve	Projekt célja (év)	Megvalósítás helye	Támogatás (eFt)	Költség (eFt)
Aranykor Idősek Otthona	Termálgyűri a Dél-alföldön - Ballószög (2002)	Ballószög	215 750	290 000
Bács-Kiskun Megyei Angol-Magyar Kisvállalkozási Alapítvány	Innovációs központ létrehozása az inkubátorház bővítésével (2003)	Kecskemét	84 000	140 000
POLIOL Ipari, Kereskedelmi és Szolgáltató Betéti Társaság	PET flakon gyártási technológia fejlesztése (2003)	Lakitelek	25 000	120 000
KALFÉM Kft.	Elektrosztatikus porszóró technológia fémipari megvalósítása (2002)	Kerekegyháza	50 000	106 517
MÉ-TA Kereskedelmi Kft.	Ital-logisztikai rendszer fejlesztése (2002)	Tiszakécske	50 000	103 100
Szücs Tünde	Csusza-Csárda építése Kecskemét Hetényegyházán (2002)	Kecskemét	48 750	97 500
POLIEXT Csövek Kft.	Műanyag újrahasznosító és feldolgozó kapacitások létesítése (2002)	Kecskemét	47 059	94 117
BETRONIX Kft.	Logisztikai és elektromos fizetési központ Bács-Kiskun Megyében (2002)	Kecskemét	28 800	90 000
Magistratum?S Stúdió Bt.	eee (electronic extra education) (2003)	Kecskemét	21 533	86 133
Bende Stáb Építőipari és Szolgáltató Kft.	Építőipari kereskedőház és szerelőműhely létesítése (2002)	Kecskemét	39 000	78 000
NEXUS-ÉP Kft.	Szolgáltató irodakomplexum kialakítása együttműködés keretében (2002)	Kecskemét	35 064	70 640
RADOZA Bt.	Sütőipari technológia - és termékfejlesztés (2003)	Kecskemét	17 550	70 200
AUDITKER Kft.	Minőségi permetezőgép kibocsátás, és gépszerviz megvalósítása (2002)	Kecskemét	30 000	60 000
Árva József, egyéni vállalkozó	Faipari hulladék környezetkímélő feldolgozása (2002)	Ladánybene	22 598	45 196
BOTOND Bt.	Foglalkoztatás- és piacbővítés közös vállalkozással (2002)	Kecskemét	21 502	44 500
Baranyi Kft.	Sütőipari termékbővítés és piacra juttatás együttműködéssel (2002)	Ladánybene	20 160	40 350
MAGISTRATUM STÚDIÓ Bt.	Új multimédiás rendszerek a turisztika szolgálatában (2002)	Kecskemét	19 200	38 400

## Dél-Alföld Bács-Kiskun megye Kecskeméti kistérség

SASFORM Kft.	Talajművelő eszközök kifejlesztése, gyártása, forgalmazása (2002)	Kecskemét	18 385	36 769
Tiszaparti TF kemping	Termálgyűrű a Dél-alföldön - Tiszakécske (2002)	Tiszakécske	20 882	32 126
Kecskeméti Alumínium Rt.	Beszállítói kooperációs ütemraktár kiépítése (2002)	Kecskemét	16 000	32 000
KRIOLIT Kft.	Építési ütemraktár létrehozása (2002)	Kecskemét	6 750	13 000
<b>Összesen</b>			<b>837 983</b>	<b>1 688 548</b>

### ROP projektek 2004-2005 évben

Pályázó neve	Projekt célja (év)	Megvalósítás helye	Támogatás (eFt)	Költség (eFt)
Útgazdálkodási és Koordinációs Igazgatóság	53102 j. út 0+394 - 8+840 km sz. közötti szakasz burkolat megerősítése (2005)	Helvécia	263 151	293 847
Kecskeméti Főiskola	Szakma, munka, karrier - A Kecskeméti Főiskola és a helyi szereplők együttműködésének erősítése (2005)	Kecskemét	57 742	57 742
Regionális Fejlesztés Operatív Program Irányító Hatósága	Területfejlesztők Vikendje 2005 (2005)	Lajosmizse	250	250
Regionális Fejlesztés Operatív Program Irányító Hatósága	Területfejlesztők Vikendje (2004)	Lajosmizse	200	200
<b>Összesen</b>			<b>321 343</b>	<b>352 039</b>