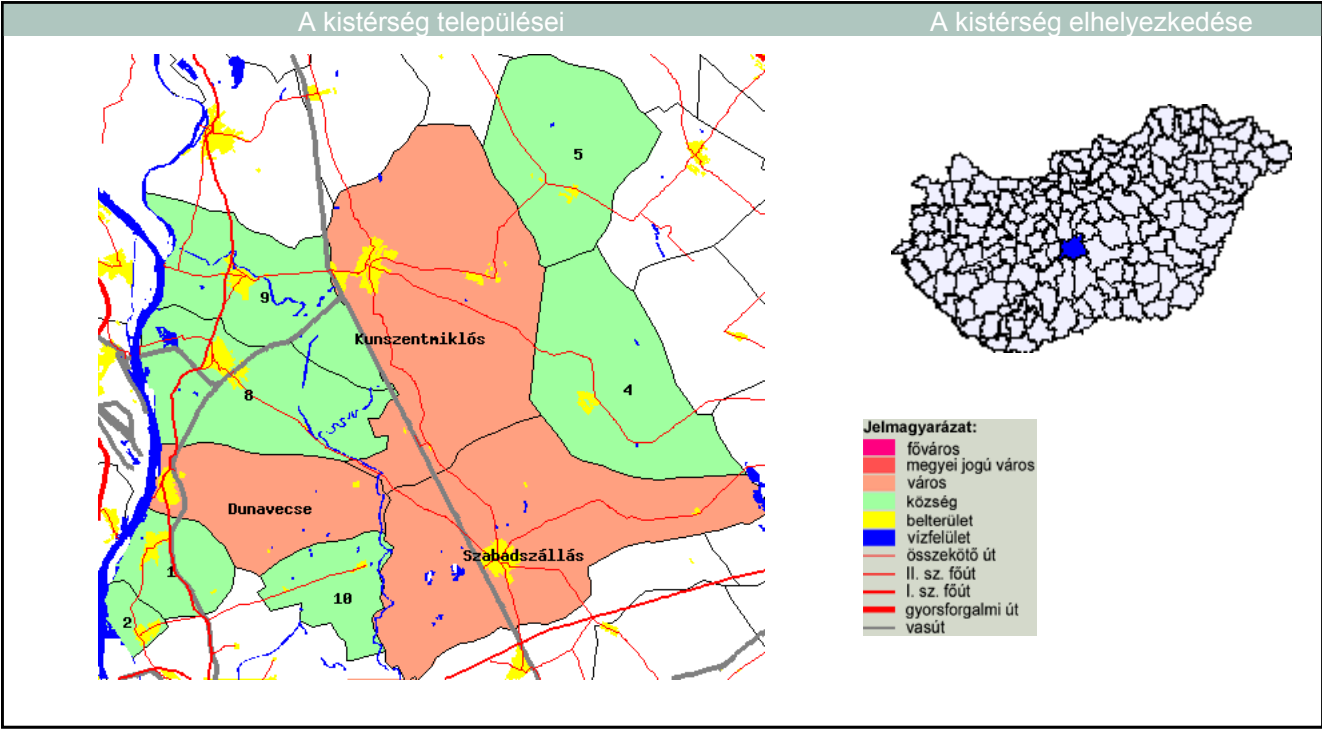


Dél-Alföld  
Bács-Kiskun megye  
**KUNSZENTMIKLÓSI KISTÉRSÉG**  
KISTÉRSÉGI HELYZETKÉP





legkisebb mértékű felzárkózást mutatta.

Az ország környezeti állapota az elmúlt években érezhetően javult, egyrészt az államilag is támogatott környezetvédelmi intézkedéseknek és az infrastrukturális fejlesztéseknek köszönhetően, másrészt a szigorodó környezeti követelményrendszer hatásainak következtében, harmadrészt a tisztább termelési technológiák és rendszerek elterjedésének következményeként. A környezeti állapotot tekintve a leginkább terheltek a nagyvárosi központokkal és jelentős agglomerációval rendelkező térségek, ahol a közlekedési légszennyezés jelentős és a területhasználat intenzív. Még mindig problémásak a jelentős szennyezés-felhalmozó volt nehézipari, kitermelő-ipari és energetikai körzetek, (közép-dunántúli ipari tengely, a Dunántúl Duna menti területei, valamint a Borsod-Abaúj-Zemplén iparvidékei). A jó környezetállapotú térségek összefüggően elsősorban Magyarország észak-keleti felében, és egyes határmenti területeken találhatóak. E területek iparszerkezetében a kevésbé szennyező szakágazatoknak van túlsúlya, a közúti közlekedés negatív hatásai csekélyebbek, az intenzív mezőgazdasági termelés sem jellemző, országos és helyi jelentőségű védett természeti területekben nagyrészt igen gazdagok.

A kommunális infrastruktúra területén a kilencvenes évek végére a települések vezetékessé ivóvízzel történő ellátása teljes körűvé vált és megkezdődött a szennyvízcsatorna-hálózatok kiépítése. 2004-re csupán egy kistérsége maradt az országnak (Bodrogközi), ahol továbbra sincs csatorna egyik településen sem. Mivel az alföldi kistérségek gázellátása a 1990-es évek elején, közepén megoldottá vált, 1998 és 2004 között a háztartási bekötések esetében a legnagyobb arányú fejlesztések a dunántúli kistérségekben (főként Győr-Moson-Sopron, illetve Zala megyékben) történtek. Mára csak a Dél-Dunántúlon és Észak-Borsodban maradtak bekötetlen települések. A települési szilárd hulladékgyűjtésbe bevont lakások száma 2004-re meghaladta a 91%-ot, azaz 1998-hoz képest több mint 10%-kal emelkedett az ellátott lakások aránya, köszönhetően a korszerű hulladékgazdálkodási rendszerek elterjedésének és a települési és regionális hulladékgazdálkodás tervekkel is alátámasztott fejlesztésének.

Az ország térszerkezetét alakító közlekedési hálózat főváros központú, sugaras jellege továbbra is megmaradt. Az elmúlt évek hálózatfejlesztései ezt nem voltak képesek oldani, ugyanakkor jelentősen felgyorsult (illetve részben már meg is valósult) a regionális központok bekapcsolása a gyorsforgalmi hálózatba (Miskolc, Debrecen, Nyíregyháza, Szeged).

## Impresszum:

Kiadja a Magyar Regionális Fejlesztési és Urbanisztikai Közhasznú Társaság (VÁTI)

Címünk: 1016. Budapest Gellérthegy utca 30-32.

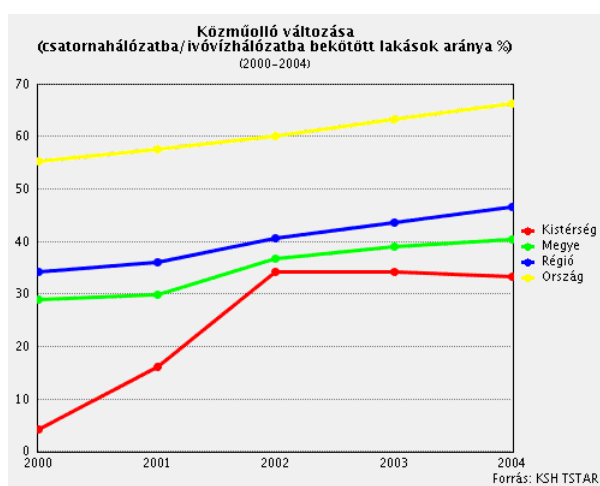
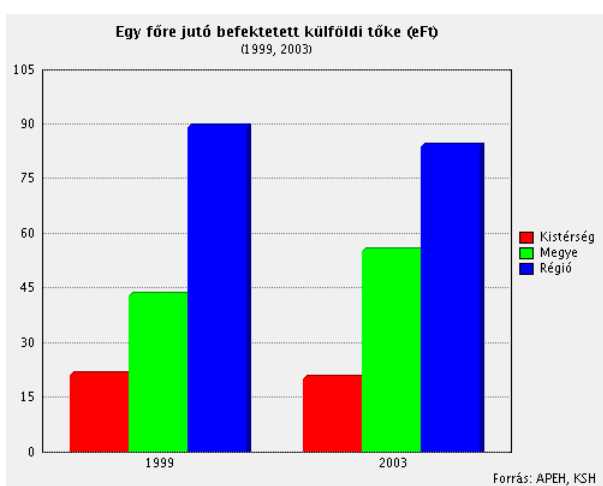
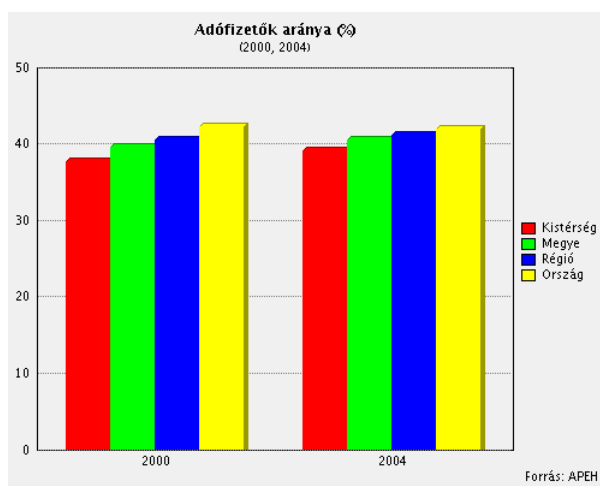
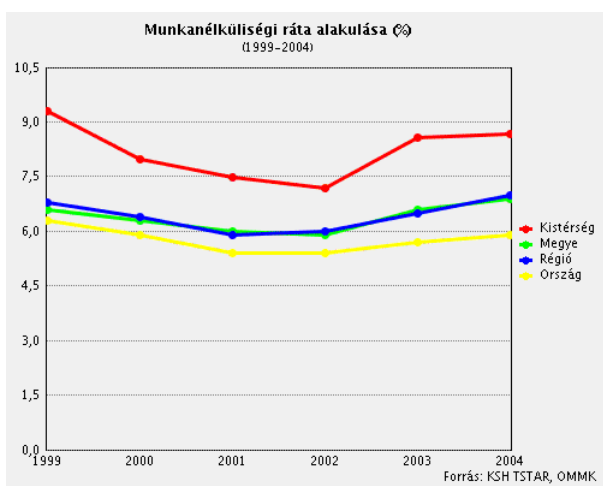
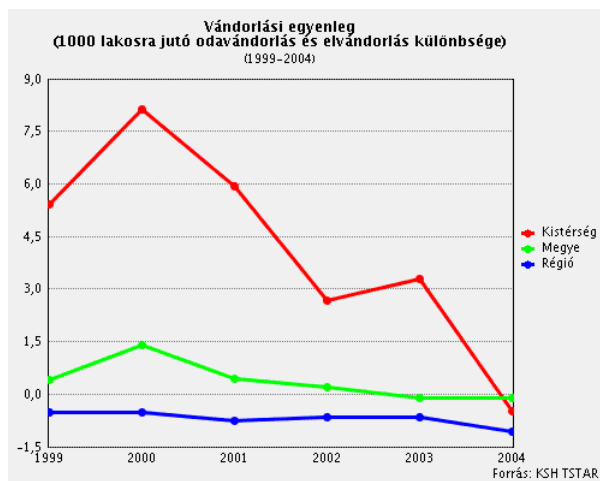
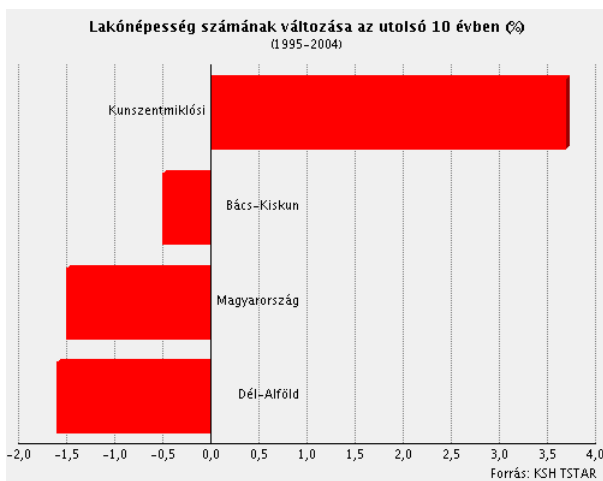
Felelős kiadó: Csanádi Ágnes

Készült a Területfejlesztési és Területrendezési Információs Rendszer (TeIR) felhasználásával

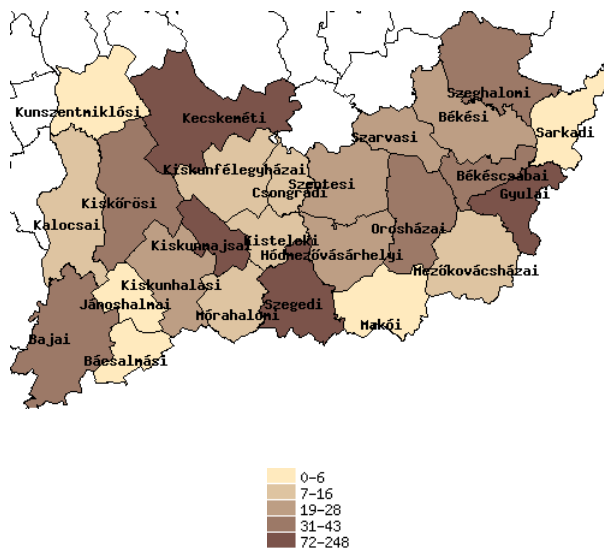
A kiadványban szereplő adatok forrása: KSH, APEH, OMMIK, HFH, MÁK, VÁTI.

Az kiadványban szereplő adatokat 2006. januárban zártuk le.

## A kistérség bemutatása statisztikai adatokkal



Vendégéjszakák száma a kereskedelmi szálláshelyeken (ezer db) 2004



Forrás: KSH TSTAR

## Kistérségi alapadatok

Terület (km2)		803
Lakónépesség (fő, 2004. dec. 31.)		32040
Területfejlesztési szempontból kedvezményezett térség (64/2004. Korm. rendelet szerint)		Igen
Típus szerint	Társadalmi-gazdasági szempontból elmaradott térség	Igen
	Ipari szerkezetátalakítási térség	Nem
	Vidékfejlesztési térség	Igen
Mérték szerint	Hátrányos helyzetű	Igen
	Leghátrányosabb helyzetű	Nem
Települések száma		10
Jogállás szerint	Város	3
	Község	7
Területfejlesztési szempontból kedvezményezett települések száma (7/2003. Korm. rendelet szerint)		4
Típus szerint	Társadalmi-gazdasági szempontból elmaradott település	3
	Országos átlagot jelentősen meghaladó munkanélküliséggel sújtott település	1
	Leghátrányosabb kistérséghez nem tartozó leghátrányosabb helyzetű település	0

## Hazai és uniós támogatások adatai (2002-2005 között megkötött szerződések)

### Hazai támogatások 2002-2005 évben

Cél kategória	Projektek száma	Támogatás (eFt)	Költség (eFt)
Gazdaságfejlesztés	164	691 180	1 576 502
Tervezés	23	282 925	784 483
Emberi erőforrások fejlesztése	15	163 238	221 314
Műszaki infrastruktúra	31	162 541	250 668
Humán infrastruktúra	40	84 164	116 010
Települési életminőség	11	45 364	56 724
Környezetvédelem, környezetvédelmi infrastruktúra	5	36 145	40 472
Egyéb, nem besorolható	6	23 755	25 932
Kulturális örökség védelme	1	2 000	3 000
<b>Összesen</b>	<b>296</b>	<b>1 491 312</b>	<b>3 075 105</b>

### PHARE területfejlesztési célú támogatások 2002-2005 évben

Típus	Projektek száma	Támogatás (eFt)	Költség (eFt)
Területfejlesztés	1	12 450	25 000
<b>Összesen</b>	<b>1</b>	<b>12 450</b>	<b>25 000</b>

### Uniós támogatások 2004-2005 évben

Operatív program	Projektek száma	Támogatás (eFt)	Költség (eFt)
Agrár és Vidékfejlesztés OP	17	554 538	1 458 941
Regionális Fejlesztés OP	3	408 104	442 117
Humán Erőforrás Fejlesztés OP	3	136 388	136 938
Gazdasági Versenyképesség OP	5	21 909	48 703
<b>Összesen</b>	<b>28</b>	<b>1 120 939</b>	<b>2 086 699</b>

### PHARE projektek 2002-2005 évben

Pályázó neve	Projekt célja (év)	Megvalósítás helye	Támogatás (eFt)	Költség (eFt)
AMAZON Kft.	Harisnyagyártás és -terítés kapacitásának növelése együttműködéssel (2002)	Kunszentmiklós	12 450	25 000
<b>Összesen</b>			<b>12 450</b>	<b>25 000</b>

### ROP projektek 2004-2005 évben

Pályázó neve	Projekt célja (év)	Megvalósítás helye	Támogatás (eFt)	Költség (eFt)
Útgazdálkodási és Koordinációs Igazgatóság	5205 j. út 32+569 - 38+384 km sz. közötti szakasz felújítása (2005)	Kunszentmiklós	291 602	325 459
Kunszentmiklós Város Önkormányzata	Leszakadó társadalmi rétegek felzárkóztatását és foglalkoztatását segítő program Kunszentmiklóson (2005)	Kunszentmiklós	76 695	76 695
Felső-Kiskunsági Gazdaságfejlesztő Alapítvány	Kistérségi Foglalkoztatási Megállapodás létrehozása a Kunszentmiklósi Kistérségben (2005)	Apostag	39 807	39 963
<b>Összesen</b>			<b>408 104</b>	<b>442 117</b>