

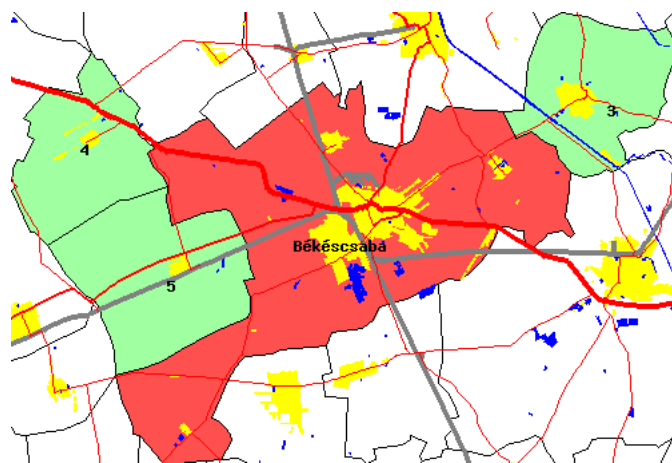
Dél-Alföld

Békés megye

BÉKÉSCSABAI KISTÉRSÉG

KISTÉRSÉGI HELYZETKÉP

A kistérség települései



A kistérség elhelyezkedése



- Jelmagyarázat:**
- főváros
 - megyei jogú város
 - város
 - község
 - belterület
 - vízfelület
 - összekötő út
 - II. sz. főút
 - I. sz. főút
 - gyorsforgalmi út
 - vasút

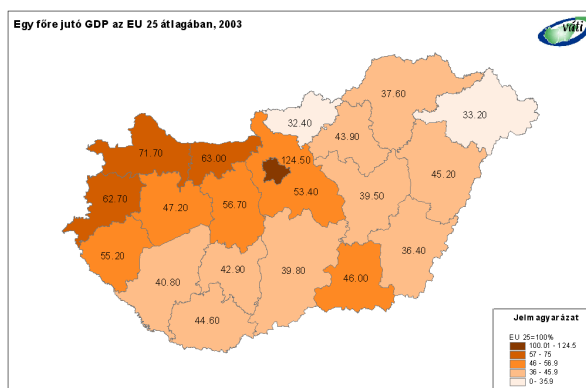
2006. január

#	Településnév	Fő	#	Településnév	Fő	#	Településnév	Fő
1	Békéscsaba	65 691	3	Doboz	4 591	5	Telekgerendás	1 691
2	Csabaszabadi	368	4	Kétsoprony	1 563			

Főbb területi folyamatok az ezredfordulón

A társadalmi-gazdasági fejlettség területi képe az 1990-es évek közepéről az ezredfordulóra alig módosult, de 2000 után egyes, a területi különbségekre ható folyamatok felerősödtek. A leggyorsabban fejlődő térség a főváros, valamint az azt övező agglomeráció, az ország központi térségének súlya tehát tovább nőtt. A gazdasági növekedés fontos színterei továbbá a Dunántúl északi és nyugati sávja, valamint a regionális gazdasági és tudásközpontként funkcionáló megyeszékhelyek (elsősorban Pécs, Szeged, Debrecen és Miskolc). A legfejletlenebb kistérségek nagyobb hányadának fejlődési üteme messze átlag alatti, a leszakadó térségek az északkeleti országrészen és a Dél-Dunántúlon koncentrálnak.

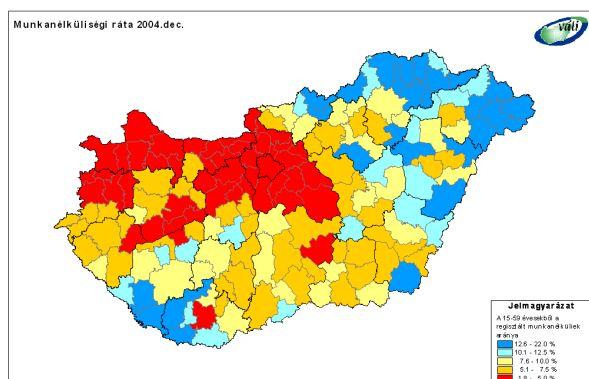
Az egy főre jutó GDP területi különbségeinek tekintetében 2002-höz képest 2003-ban kisebb mértékű kiegyenlítődés figyelhető meg, azonban ez nem befolyásolja a korábban is meglévő jelentős területi különbségeket. Akár csak a 1998-2002-es időszakban, 2003-ban is Komárom-Esztergom, illetve Zala megye mutatta a legnagyobb felzárkózást, ahol a működő tőke befektetések is segítették a nagyobb gazdasági teljesítményt. Budapest kiugró növekedése 2003-ban valamelyest megtorpant. Az ipari termelés továbbra is rendkívül koncentrált, a termelés közel kétharmadát a Közép-Magyarország, a Közép- és Nyugat-Dunántúl régióiban állítják elő, ide összpontosulnak a külföldi tőkebefektetések is.



A csökkenő nemzetgazdasági súlyú mezőgazdaság továbbra is jelentős szerepet játszik a kedvező agráradottságú déli országész, és számottevő ipar híján a periferikus helyzetű, elmaradott, döntően aprófalvas kistérségek életében. A kedvező folyamatok ellenére a magyar turizmust továbbra is a nagy vendégforgalomhoz képest szerény gazdasági hozam jellemzi. A stagnáló külföldi vendégforgalom egyre nagyobb hányada irányul Budapestre (2004-ben 49%), míg a dinamikusabban bővülő belföldi turizmus növekvő arányban vidéki területeket részesít előnyben.

A kedvezőtlen demográfiai folyamatok, a folytatódó népességfogyás eredményeként 2004 elejére a magyarországi lakosok száma 10 millió 116 ezerre csökkent. A természetes fogyást a főváros Pest megyén is túlnyúló agglomerációjában képes ellensúlyozni a bevándorlás annyira, hogy összességében nő a népességszám. Az elvándorlás leginkább Borsod-Abaúj-Zemplén, Szabolcs-Szatmár-Bereg és Békés megyék kistérségeit sújtja.

A hazai munkaerőpiac változatlan jellemzője az egyszerre alacsony munkanélküliségi ráta, illetve alacsony szintű foglalkoztatottság, és hogy a területi különbségek a régiók, megyék, kistérségek és településkategóriák szintjén egyaránt nőttek. A munkanélküliek aránya a Dél-Dunántúl illetve Borsod-Abaúj-Zemplén és Szabolcs-Szatmár-Bereg megyék határmenti kistérségeiben két-háromszorosa az országos átlagnak.



2004 végén a regisztrált munkanélküliek száma 48 ezerrel haladta meg a 2003. év végi értéket, arányuk a 15-59 éves korú lakossághoz képest 5,1-ről 5,9 százalékra nőtt. A növekedés a Dél-Dunántúlon volt a legnagyobb, ahol már 1998-2003 között is a legkedvezőtlenebbül alakult a munkanélküliség. A területi különbségek növekedését mutatja, hogy 2004-ben csakúgy, mint 1998 óta eltelt időszakban, Pest és Komárom-Esztergom megyék kistérségeiben csökkent leginkább a munkanélküliség. 2002-höz képest 2004-re kis mértékben csökkent a jövedelemadó fizetők aránya (100 lakosból 42), az egy lakosra jutó jövedelmek 9 százalékkal nőttek. Átlagon felüli növekedés jellemezte az egyébként is kedvező helyzetű térségek közül Komárom-Esztergom és Pest megyéket.

Ugyanakkor a korábbi évek kis mértékű területi kiegyenlítődése is folytatódott, mivel az alacsony jövedelmű, keleti határmenti megyékben átlagon felüli volt a növekedés. Az alacsony jövedelemszintű kistérségek másik csoportja (Dél-Dunántúl és Észak-Alföld) ugyanakkor a legkisebb mértékű felzárkózást mutatta.

Az ország környezeti állapota az elmúlt években érezhetően javult, egyrészt az államilag is támogatott környezetvédelmi intézkedéseknek és az infrastrukturális fejlesztéseknek köszönhetően, másrészt a szigorodó környezeti követelményrendszer hatásainak következtében, harmadrészt a tisztább termelési technológiák és rendszerek elterjedésének következményeként. A környezeti állapotot tekintve a leginkább terheltek a nagyvárosi központokkal és jelentős agglomerációval rendelkező térségek, ahol a közlekedési légszennyezés jelentős és a területhasználat intenzív. Még mindig problémásak a jelentős szennyezés-felhalmozó volt nehézipari, kitermelő-ipari és energetikai körzetek, (közép-dunántúli ipari tengely, a Dunántúl Duna menti területei, valamint a Borsod-Abaúj-Zemplén iparvidékei). A jó környezetállapotú térségek összefüggően elsősorban Magyarország észak-keleti felében, és egyes határmenti területeken találhatóak. E területek iparszerkezetében a kevésbé szennyező szakágazatoknak van túlsúlya, a közúti közlekedés negatív hatásai csekélyebbek, az intenzív mezőgazdasági termelés sem jellemző, országos és helyi jelentőségű védett természeti területekben nagyrészt igen gazdagok.

A kommunális infrastruktúra területén a kilencvenes évek végére a települések vezetékessé ivóvízzel történő ellátása teljes körűvé vált és megkezdődött a szennyvízcsatorna-hálózatok kiépítése. 2004-re csupán egy kistérsége maradt az országnak (Bodrogközi), ahol továbbra sincs csatorna egyik településen sem. Mivel az alföldi kistérségek gázellátása a 1990-es évek elején, közepén megoldottá vált, 1998 és 2004 között a háztartási bekötések esetében a legnagyobb arányú fejlesztések a dunántúli kistérségekben (főként Győr-Moson-Sopron, illetve Zala megyékben) történtek. Mára csak a Dél-Dunántúlon és Észak-Borsodban maradtak bekötetlen települések. A települési szilárd hulladékgyűjtésbe bevont lakások száma 2004-re meghaladta a 91%-ot, azaz 1998-hoz képest több mint 10%-kal emelkedett az ellátott lakások aránya, köszönhetően a korszerű hulladékgazdálkodási rendszerek elterjedésének és a települési és regionális hulladékgazdálkodás tervekkel is alátámasztott fejlesztésének.

Az ország térszerkezetét alakító közlekedési hálózat főváros központú, sugaras jellege továbbra is megmaradt. Az elmúlt évek hálózatfejlesztései ezt nem voltak képesek oldani, ugyanakkor jelentősen felgyorsult (illetve részben már meg is valósult) a regionális központok bekapcsolása a gyorsforgalmi hálózatba (Miskolc, Debrecen, Nyíregyháza, Szeged).

Impresszum:

Kiadja a Magyar Regionális Fejlesztési és Urbanisztikai Közhasznú Társaság (VÁTI)

Címünk: 1016. Budapest Gellérthegy utca 30-32.

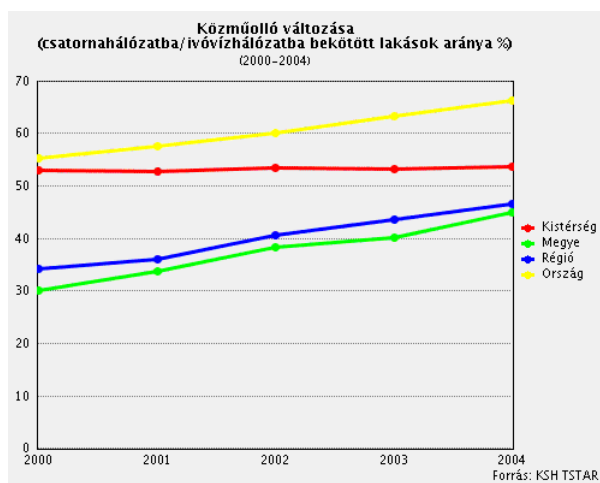
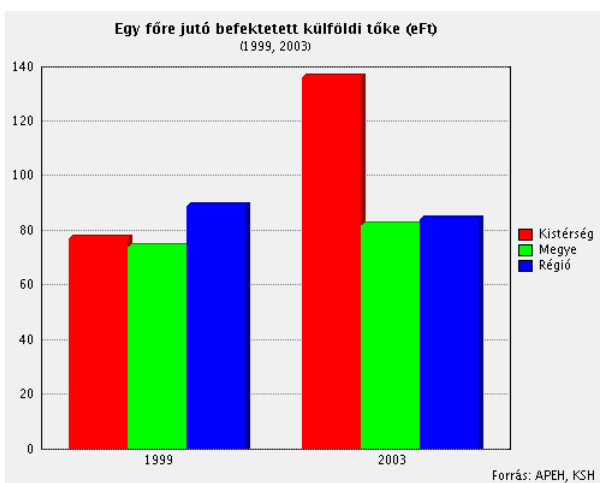
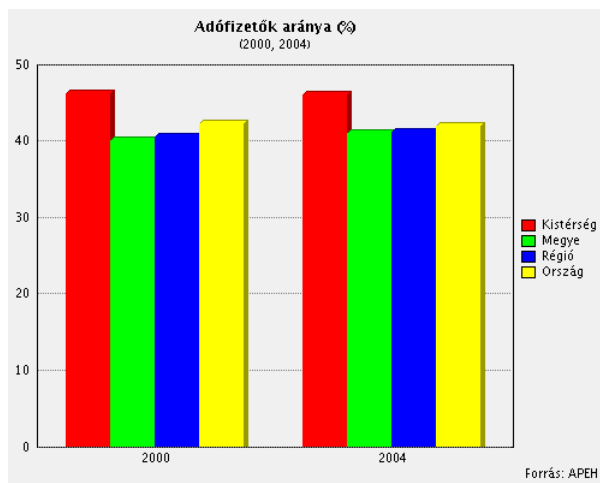
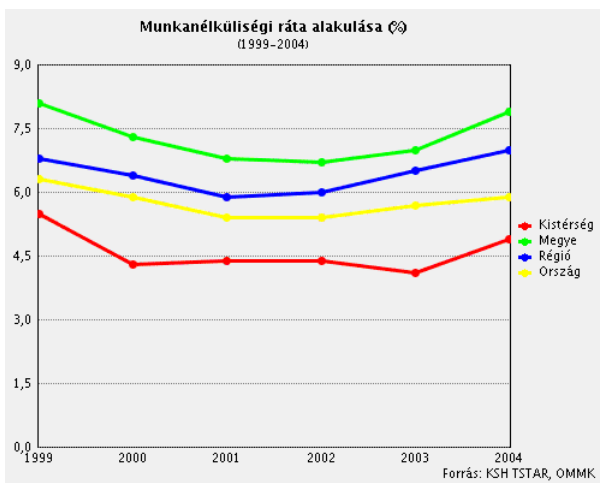
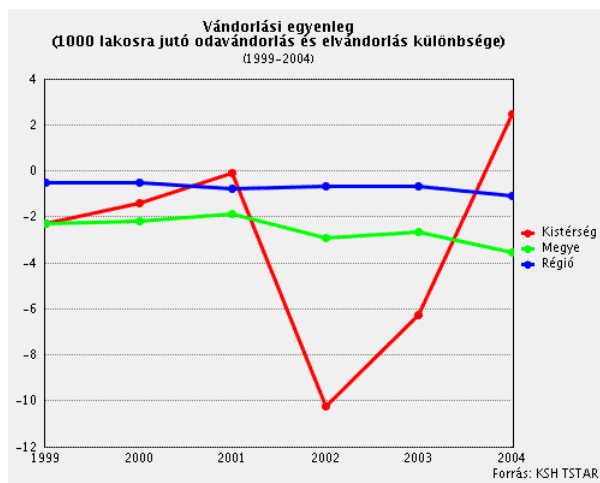
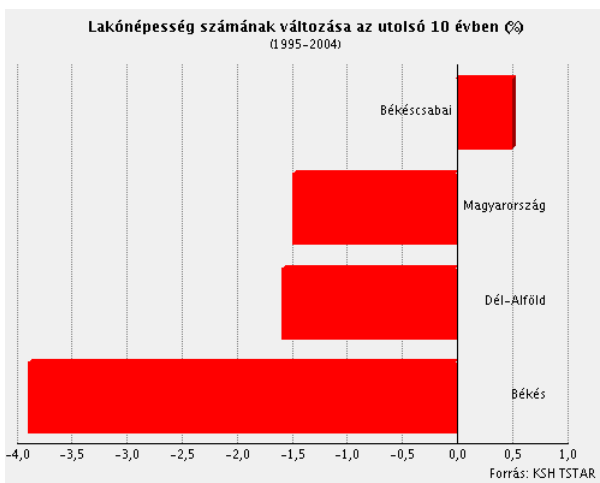
Felelős kiadó: Csanádi Ágnes

Készült a Területfejlesztési és Területrendezési Információs Rendszer (TeIR) felhasználásával

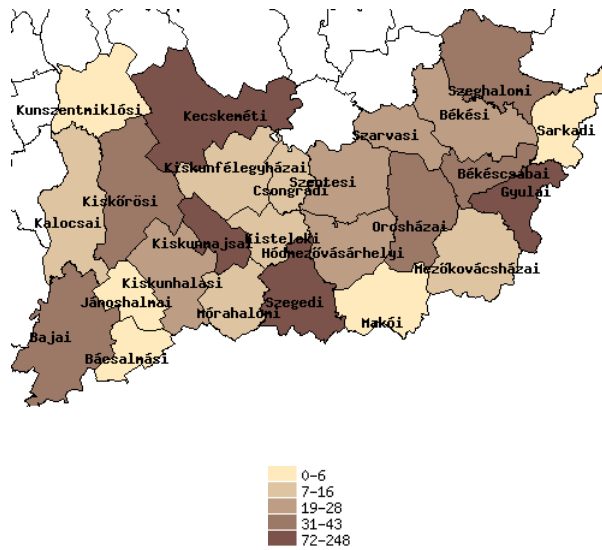
A kiadványban szereplő adatok forrása: KSH, APEH, OMMIK, HFH, MÁK, VÁTI.

Az kiadványban szereplő adatokat 2006. januárban zártuk le.

A kistérség bemutatása statisztikai adatokkal



Vendégéjszakák száma a kereskedelmi szálláshelyeken (ezer db) 2004



Forrás: KSH TSTAR

Kistérségi alapadatok

Terület (km2)		405
Lakónépesség (fő, 2004. dec. 31.)		73904
Területfejlesztési szempontból kedvezményezett térség (64/2004. Korm. rendelet szerint)		Nem
Típus szerint	Társadalmi-gazdasági szempontból elmaradott térség	Nem
	Ipari szerkezetátalakítási térség	Nem
	Vidékfejlesztési térség	Nem
Mérték szerint	Hátrányos helyzetű	Nem
	Leghátrányosabb helyzetű	Nem
Települések száma		5
Jogállás szerint	Város	1
	Község	4
Területfejlesztési szempontból kedvezményezett települések száma (7/2003. Korm. rendelet szerint)		1
Típus szerint	Társadalmi-gazdasági szempontból elmaradott település	1
	Országos átlagot jelentősen meghaladó munkanélküliséggel sújtott település	0
	Leghátrányosabb kistérséghez nem tartozó leghátrányosabb helyzetű település	0

Hazai és uniós támogatások adatai (2002-2005 között megkötött szerződések)

Hazai támogatások 2002-2005 évben

Cél kategória	Projekt száma	Támogatás (eFt)	Költség (eFt)
Gazdaságfejlesztés	463	827 589	3 031 947
Tervezés	10	212 130	924 694
Humán infrastruktúra	10	193 831	1 173 106
Emberi erőforrások fejlesztése	14	164 332	287 863
Műszaki infrastruktúra	34	141 475	309 752
Környezetvédelem, környezetvédelmi infrastruktúra	3	9 766	18 818
Kulturális örökség védelme	4	5 370	14 085
Települési életminőség	1	4 275	5 700
Összesen	539	1 558 768	5 765 965

PHARE területfejlesztési célú támogatások 2002-2005 évben

Típus	Projekt száma	Támogatás (eFt)	Költség (eFt)
Területfejlesztés	5	289 391	627 662
Külső határok	10	165 854	186 447
Összesen	15	455 245	814 109

Uniós támogatások 2004-2005 évben

Operatív program	Projekt száma	Támogatás (eFt)	Költség (eFt)
Környezetvédelmi és Infrastruktúra OP	2	7 820 382	7 693 092
Humán Erőforrás Fejlesztés OP	7	2 784 657	3 083 869
Gazdasági Versenyképesség OP	51	867 763	1 487 078
Agrár és Vidékfejlesztés OP	16	369 422	955 485
Regionális Fejlesztés OP	1	50 000	50 000
Összesen	77	11 892 224	13 269 524

PHARE projektek 2002-2005 évben

Pályázó neve	Projekt célja (év)	Megvalósítás helye	Támogatás (eFt)	Költség (eFt)
Békéscsaba Megyei Jogú Város Önkormányzata, Vállalkozói Centrum Kft.	Mezőgazdasági és élelmiszeripari innovációs központ létrehozása a Békéscsaba Almáskerti Ipari Parkban (2003)	Békéscsaba	117 510	198 765
Körös Print-Nyomdaipari és Csomagolótechnikai Kft.	B/2 formátumú ofset nyomdaipari gép beszerzése a nyomdaipari kapacitás fejlesztésére multinacionális cégek részére (2003)	Békéscsaba	25 000	180 250
Békés Megyei Állami Közútkezelő Kht.	Építőipari innovációs központ létrehozása (2003)	Békéscsaba	98 250	163 750
BMKIK Szolgáltató Közhasznú Társaság	A Tudás nem ismer határokat- Oktatási központ létrehozása szakmai tanácsadó tevékenység céljából a határ mindkét oldalán lévő vállalkozások számára (2004)	Békéscsaba	90 143	100 228
Békés Megyei Vízművek Vállalat	Termálgyűrű a Dél-alföldön - Békéscsaba (2002)	Békéscsaba	37 438	49 918
ALFAGÉP Ker.és Szolg. Kft.	Kertészeti gépek közös értékesítésének bővítése (2002)	Békéscsaba	11 193	34 979
Békéscsabai Regionális Képző Központ	IT Alapú ECDL határok nélkül. Egységes, fenntartható, EU-konform, IT alapú interregionális felnőttképzési együttműködési hálózat (módszertani modell) kialakítása a határ mindkét oldalán. (2004)	Békéscsaba	12 016	13 761
Rózsa Ferenc Gimnázium	Bihar-Békés középiskolai híd - Rendezénysorozat Békés és Bihar megyei középiskolások és középiskolai oktatók részvételével. (2003)	Békéscsaba	12 221	13 721
Rózsa Ferenc Gimnázium	Békés-Szalonta Iskolapartnerség Program (2005)	Békéscsaba	12 150	13 500
"Körösök Völgye" Natúrpark Egyesület	Békéscsaba-Nagyszalonta kerékpárút kivitelezési terve (2004)	Békéscsaba	11 250	12 500
Békés Megyéért Vállalkozásfejlesztési Közhasznú Közalapítvány	Román-magyar gazdasági együttműködés erősítése humán erőforrás fejlesztés révén - Magyar és román nyelvű vállalkozói asszisztensek képzése a határmenti vállalkozások együttműködésének javítása érdekében. (2002)	Békéscsaba	7 707	9 102

Dél-Alföld Békés megye Békéscsabai kistérség

Békés Megye Képviselőtestülete Önkormányzati Hivatala	Kreatívan-határok nélkül - Békés és Arad megyei fiatal tehetségeket támogató projekt, mely alkotótábor keretében biztositott lehetőséget a középiskolás diákok számára a képzőművészet, zene, tánc, divattervezés, irodalom és színművészet területén. (2002)	Békéscsaba	5 997	7 486
Békés Megyéért Vállalkozásfejlesztési Közhasznú Közalapítvány	Vállalkozásalapítás határok nélkül- vállalkozásalapításhoz szükséges adattár készítése (2005)	Békéscsaba	6 646	7 453
Közösségfejlesztők Békés Megyei Egyesülete	Közösségek fejlesztése határok nélkül - Határmenti regionális adatbank létrehozása magyarországi és romániai civil szervezetek adataiból, együttműködési konferencia. (2002)	Békéscsaba	4 400	4 958
Közösségfejlesztők Békés Megyei Egyesülete	Település-közösségfejlesztők a falvak megmaradásáért- kistérségi közösségfejlesztők képzése, tanulmányutak (2005)	Békéscsaba	3 325	3 739
Összesen			455 246	814 110

ROP projektek 2004-2005 évben

Pályázó neve	Projekt célja (év)	Megvalósítás helye	Támogatás (eFt)	Költség (eFt)
Békés Megyei Munkaügyi Központ	"PAKTUM-START" Partnerségben a foglalkoztatási helyzet javításáért Békés megyében (2005)	Békéscsaba	50 000	50 000
Összesen			50 000	50 000