

Dél-Alföld

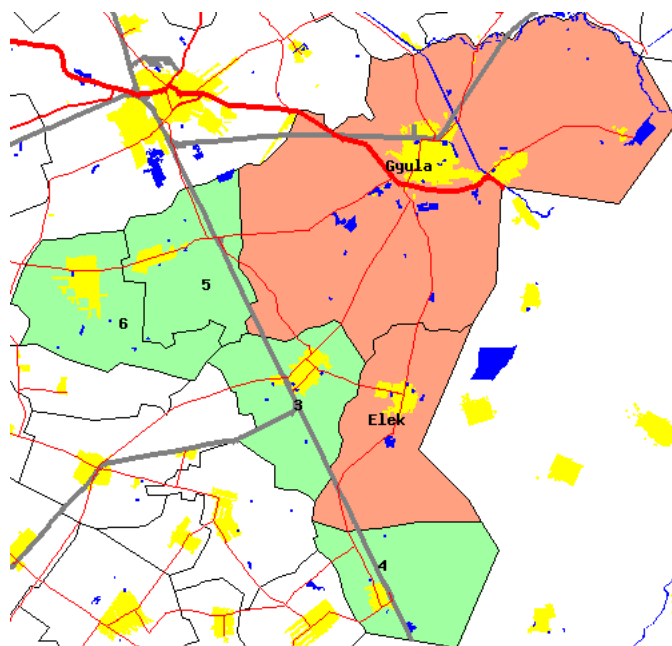
Békés megye

# GYULAI KISTÉRSÉG

KISTÉRSÉGI HELYZETKÉP

A kistérség települései

A kistérség elhelyezkedése



- Jelmagyarázat:**
- főváros
  - megyei jogú város
  - város
  - község
  - belterület
  - vízfelület
  - összekötő út
  - II. sz. főút
  - I. sz. főút
  - gyorsforgalmi út
  - vasút

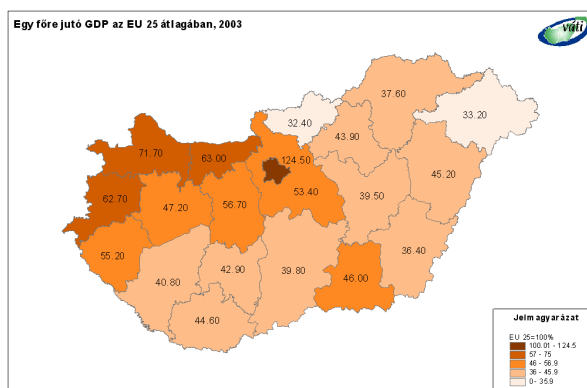
2006. január

#	Településnév	Fő	#	Településnév	Fő	#	Településnév	Fő	#	Településnév	Fő
1	Elek	5 462	3	Kétegyháza	4 373	5	Szabadkígyós	2 940			
2	Gyula	32 355	4	Lókösháza	2 000	6	Újkígyós	5 699			

## Főbb területi folyamatok az ezredfordulón

A társadalmi-gazdasági fejlettség területi képe az 1990-es évek közepéről az ezredfordulóra alig módosult, de 2000 után egyes, a területi különbségekre ható folyamatok felerősödtek. A leggyorsabban fejlődő térség a főváros, valamint az azt övező agglomeráció, az ország központi térségének súlya tehát tovább nőtt. A gazdasági növekedés fontos színterei továbbá a Dunántúl északi és nyugati sávja, valamint a regionális gazdasági és tudásközpontként funkcionáló megyeszékhelyek (elsősorban Pécs, Szeged, Debrecen és Miskolc). A legfejletlenebb kistérségek nagyobb hányadának fejlődési üteme messze átlag alatti, a leszakadó térségek az északkeleti országrészen és a Dél-Dunántúlon koncentrálnak.

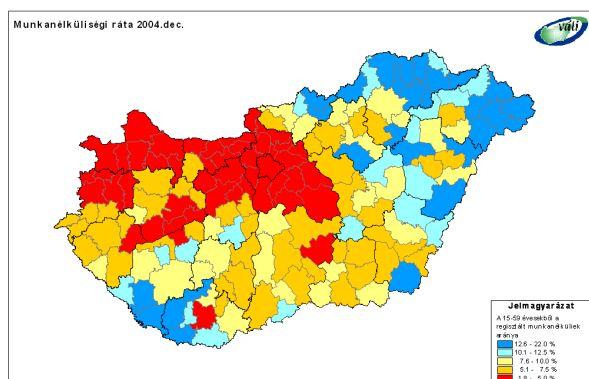
Az egy főre jutó GDP területi különbségeinek tekintetében 2002-höz képest 2003-ban kisebb mértékű kiegyenlítődés figyelhető meg, azonban ez nem befolyásolja a korábban is meglévő jelentős területi különbségeket. Akár csak a 1998-2002-es időszakban, 2003-ban is Komárom-Esztergom, illetve Zala megye mutatta a legnagyobb felzárkózást, ahol a működő tőke befektetések is segítették a nagyobb gazdasági teljesítményt. Budapest kiugró növekedése 2003-ban valamelyest megtorpant. Az ipari termelés továbbra is rendkívül koncentrált, a termelés közel kétharmadát a Közép-Magyarország, a Közép- és Nyugat-Dunántúl régióiban állítják elő, ide összpontosulnak a külföldi tőkebefektetések is.



A csökkenő nemzetgazdasági súlyú mezőgazdaság továbbra is jelentős szerepet játszik a kedvező agráradottságú déli országrész, és számottevő ipar híján a periferikus helyzetű, elmaradott, döntően aprófalvas kistérségek életében. A kedvező folyamatok ellenére a magyar turizmust továbbra is a nagy vendégforgalomhoz képest szerény gazdasági hozam jellemzi. A stagnáló külföldi vendégforgalom egyre nagyobb hányada irányul Budapestre (2004-ben 49%), míg a dinamikusabban bővülő belföldi turizmus növekvő arányban vidéki területeket részesít előnyben.

A kedvezőtlen demográfiai folyamatok, a folytatódó népességfogyás eredményeként 2004 elejére a magyarországi lakosok száma 10 millió 116 ezerre csökkent. A természetes fogyást a főváros Pest megyén is túlnyúló agglomerációjában képes ellensúlyozni a bevándorlás annyira, hogy összességében nő a népességszám. Az elvándorlás leginkább Borsod-Abaúj-Zemplén, Szabolcs-Szatmár-Bereg és Békés megyék kistérségeit sújtja.

A hazai munkaerőpiac változatlan jellemzője az egyszerre alacsony munkanélküliségi ráta, illetve alacsony szintű foglalkoztatottság, és hogy a területi különbségek a régiók, megyék, kistérségek és településkategóriák szintjén egyaránt nőttek. A munkanélküliek aránya a Dél-Dunántúl illetve Borsod-Abaúj-Zemplén és Szabolcs-Szatmár-Bereg megyék határmenti kistérségeiben két-háromszorosa az országos átlagnak.



2004 végén a regisztrált munkanélküliek száma 48 ezerrel haladta meg a 2003. év végi értéket, arányuk a 15-59 éves korú lakossághoz képest 5,1-ről 5,9 százalékra nőtt. A növekedés a Dél-Dunántúlon volt a legnagyobb, ahol már 1998-2003 között is a legkedvezőtlenebbül alakult a munkanélküliség. A területi különbségek növekedését mutatja, hogy 2004-ben csakúgy, mint 1998 óta eltelt időszakban, Pest és Komárom-Esztergom megyék kistérségeiben csökkent leginkább a munkanélküliség. 2002-höz képest 2004-re kis mértékben csökkent a jövedelemadó fizetők aránya (100 lakosból 42), az egy lakosra jutó jövedelmek 9 százalékkal nőttek. Átlagon felüli növekedés jellemezte az egyébként is kedvező helyzetű térségek közül Komárom-Esztergom és Pest megyéket.

Ugyanakkor a korábbi évek kis mértékű területi kiegyenlítődése is folytatódott, mivel az alacsony jövedelmű, keleti határmenti megyékben átlagon felüli volt a növekedés. Az alacsony jövedelemszintű kistérségek másik csoportja (Dél-Dunántúl és Észak-Alföld) ugyanakkor a legkisebb mértékű felzárkózást mutatta.

Az ország környezeti állapota az elmúlt években érezhetően javult, egyrészt az államilag is támogatott környezetvédelmi intézkedéseknek és az infrastrukturális fejlesztéseknek köszönhetően, másrészt a szigorodó környezeti követelményrendszer hatásainak következtében, harmadrészt a tisztább termelési technológiák és rendszerek elterjedésének következményeként. A környezeti állapotot tekintve a leginkább terheltek a nagyvárosi központokkal és jelentős agglomerációval rendelkező térségek, ahol a közlekedési légszennyezés jelentős és a területhasználat intenzív. Még mindig problémásak a jelentős szennyezés-felhalmozó volt nehézipari, kitermelő-ipari és energetikai körzetek, (közép-dunántúli ipari tengely, a Dunántúl Duna menti területei, valamint a Borsod-Abaúj-Zemplén iparvidékei). A jó környezetállapotú térségek összefüggően elsősorban Magyarország észak-keleti felében, és egyes határmenti területeken találhatóak. E területek iparszerkezetében a kevésbé szennyező szakágazatoknak van túlsúlya, a közúti közlekedés negatív hatásai csekélyebbek, az intenzív mezőgazdasági termelés sem jellemző, országos és helyi jelentőségű védett természeti területekben nagyrészt igen gazdagok.

A kommunális infrastruktúra területén a kilencvenes évek végére a települések vezetékessé ivóvízzel történő ellátása teljes körűvé vált és megkezdődött a szennyvízcsatorna-hálózatok kiépítése. 2004-re csupán egy kistérsége maradt az országnak (Bodrogekölzi), ahol továbbra sincs csatorna egyik településen sem. Mivel az alföldi kistérségek gázellátása a 1990-es évek elején, közepén megoldottá vált, 1998 és 2004 között a háztartási bekötések esetében a legnagyobb arányú fejlesztések a dunántúli kistérségekben (főként Győr-Moson-Sopron, illetve Zala megyékben) történtek. Mára csak a Dél-Dunántúlon és Észak-Borsodban maradtak bekötetlen települések. A települési szilárd hulladékgyűjtésbe bevont lakások száma 2004-re meghaladta a 91%-ot, azaz 1998-hoz képest több mint 10%-kal emelkedett az ellátott lakások aránya, köszönhetően a korszerű hulladékgazdálkodási rendszerek elterjedésének és a települési és regionális hulladékgazdálkodás tervekkel is alátámasztott fejlesztésének.

Az ország térszerkezetét alakító közlekedési hálózat főváros központú, sugaras jellege továbbra is megmaradt. Az elmúlt évek hálózatfejlesztései ezt nem voltak képesek oldani, ugyanakkor jelentősen felgyorsult (illetve részben már meg is valósult) a regionális központok bekapcsolása a gyorsforgalmi hálózatba (Miskolc, Debrecen, Nyíregyháza, Szeged).

## Impresszum:

Kiadja a Magyar Regionális Fejlesztési és Urbanisztikai Közhasznú Társaság (VÁTI)

Címünk: 1016. Budapest Gellérthegy utca 30-32.

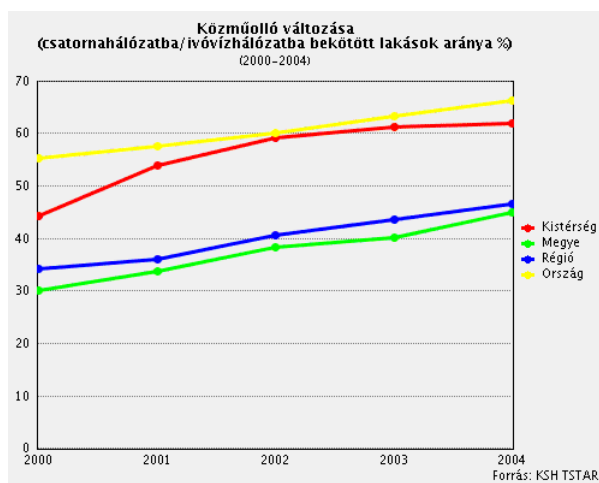
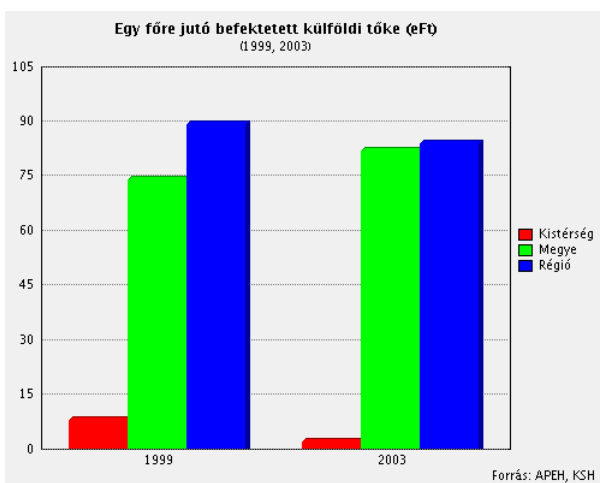
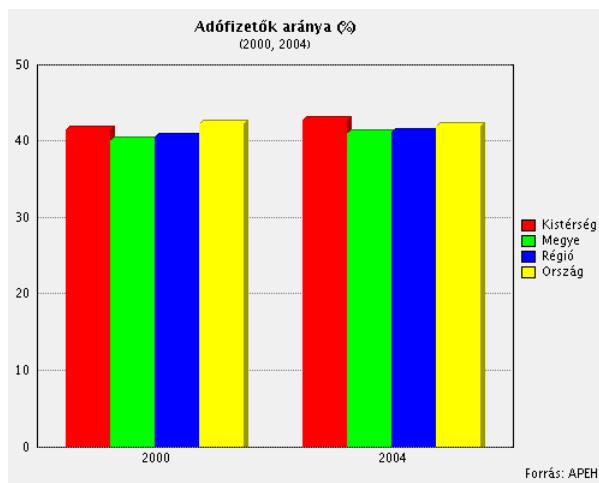
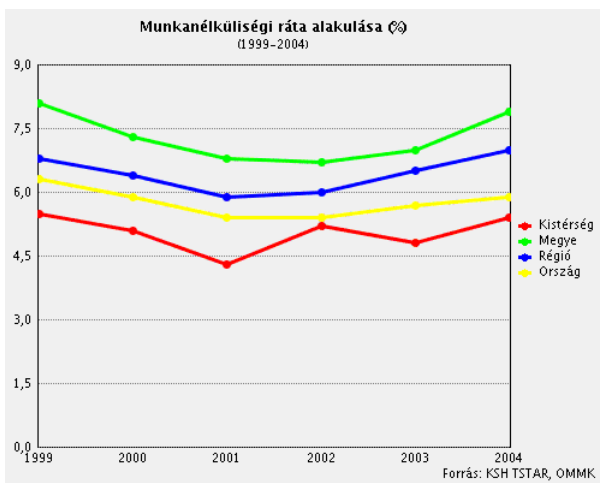
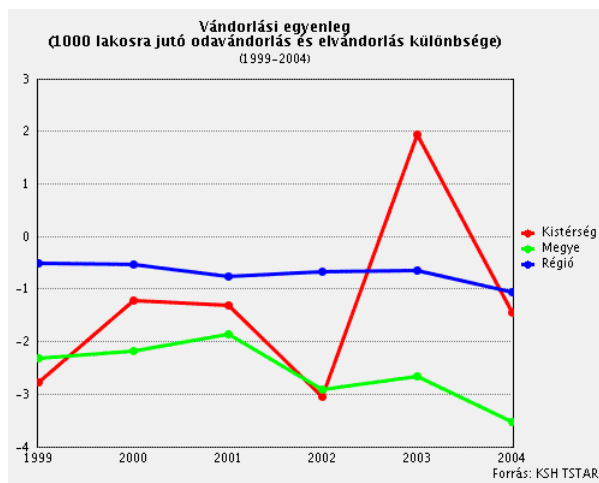
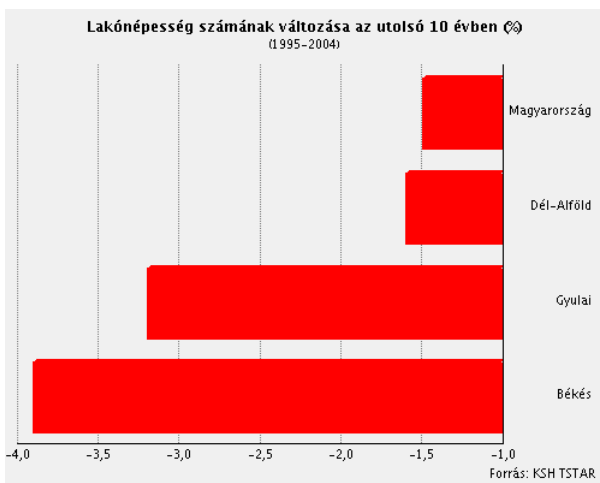
Felelős kiadó: Csanádi Ágnes

Készült a Területfejlesztési és Területrendezési Információs Rendszer (TeIR) felhasználásával

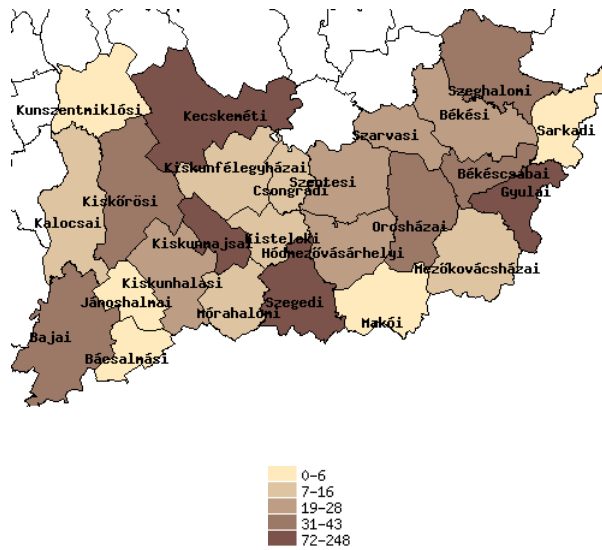
A kiadványban szereplő adatok forrása: KSH, APEH, OMMIK, HFH, MÁK, VÁTI.

Az kiadványban szereplő adatokat 2006. januárban zártuk le.

## A kistérség bemutatása statisztikai adatokkal



Vendégéjszakák száma a kereskedelmi szálláshelyeken (ezer db) 2004



Forrás: KSH TSTAR

## Kistérségi alapadatok

Terület (km2)		514
Lakónépesség (fő, 2004. dec. 31.)		52829
Területfejlesztési szempontból kedvezményezett térség (64/2004. Korm. rendelet szerint)		Nem
Típus szerint	Társadalmi-gazdasági szempontból elmaradott térség	Nem
	Ipari szerkezetátalakítási térség	Nem
	Vidékfejlesztési térség	Nem
Mérték szerint	Hátrányos helyzetű	Nem
	Leghátrányosabb helyzetű	Nem
Települések száma		6
Jogállás szerint	Város	2
	Község	4
Területfejlesztési szempontból kedvezményezett települések száma (7/2003. Korm. rendelet szerint)		1
Típus szerint	Társadalmi-gazdasági szempontból elmaradott település	0
	Országos átlagot jelentősen meghaladó munkanélküliséggel sújtott település	1
	Leghátrányosabb kistérséghez nem tartozó leghátrányosabb helyzetű település	0

## Hazai és uniós támogatások adatai (2002-2005 között megkötött szerződések)

### Hazai támogatások 2002-2005 évben

Cél kategória	Projekt száma	Támogatás (eFt)	Költség (eFt)
Gazdaságfejlesztés	278	766 128	2 027 834
Műszaki infrastruktúra	33	175 837	300 906
Humán infrastruktúra	8	139 038	216 992
Emberi erőforrások fejlesztése	6	86 435	128 564
Tervezés	8	76 203	95 043
Környezetvédelem, környezetvédelmi infrastruktúra	2	39 047	309 307
Kulturális örökség védelme	1	35 080	70 160
Egyéb, nem besorolható	3	22 037	22 037
Települési életminőség	2	13 727	41 857
<b>Összesen</b>	<b>341</b>	<b>1 353 532</b>	<b>3 212 700</b>

### PHARE területfejlesztési célú támogatások 2002-2005 évben

Típus	Projekt száma	Támogatás (eFt)	Költség (eFt)
Külső határok	7	750 683	961 312
Területfejlesztés	1	49 680	155 250
<b>Összesen</b>	<b>8</b>	<b>800 363</b>	<b>1 116 562</b>

### Uniós támogatások 2004-2005 évben

Operatív program	Projekt száma	Támogatás (eFt)	Költség (eFt)
Környezetvédelmi és Infrastruktúra OP	2	2 435 506	2 563 690
Regionális Fejlesztés OP	3	1 341 870	1 482 939
Agrár és Vidékfejlesztés OP	19	402 507	988 170
Gazdasági Versenyképesség OP	19	270 827	462 452
<b>Összesen</b>	<b>43</b>	<b>4 450 710</b>	<b>5 497 251</b>

### PHARE projektek 2002-2005 évben

Pályázó neve	Projekt célja (év)	Megvalósítás helye	Támogatás (eFt)	Költség (eFt)
Körös-Vidéki Vízügyi Igazgatóság	A Körös-Völgy árvízvédelmének fejlesztése - Nemzetközi együttműködésen alapuló, gazdaságos és biztonságos árvízvédelmi rendszerek kiépítése a magyar-román országhatár által kettéosztot vízgyűjtő területén. (2003)	Gyula	525 000	700 000
Dürer Nyomda Kft.	Könyvkötészeti gépjárműbeszerzés (2002)	Gyula	49 680	155 250
Körös-vidéki Környezetvédelmi és Vízügyi Igazgatóság, Gyula	A Kettős- és Sebes-Körös árvízvédelmének fejlesztése A Kettős-Körös jobb oldal 22+411-23+273 tkm és a 24+965-25+280 tkm szelvények közötti szakaszának töltéserősítése és a jobb oldali 22+411-25+200 tkm szelvények közötti hírközlő kábel felújítása. A Sebes (2005)	Gyula	125 000	142 361
Körös-Maros Vidékfejlesztési és Ökogaftáldokási Alapítvány (Gyula)	Gazdaságélénkítés határmenti öko-rendszerek generálásával - Oktatási és konferenciaközpont létesítése és átalakítása inkubátorházzá, képzés öko-gazdálkodók részére, tanácsadás (2005)	Gyula	51 963	57 737
Békés Megye Képviselő Testülete Területi Gyermekvédelmi Szakszolg. És Gyermekotthonai	Képzések határok nélkül - Békés és Arad megyei gyermekvédelmi szakemberek oktatása, tapasztalatcseréje. (2002)	Gyula	16 156	21 362
Körös-vidéki Környezetvédelmi Felügyelőség	Szennyezőforrások a Körös-Maros régióban - A projekt célja a szennyezőforrások felmérése a célrégióban, és a Nagyvárad Egyetemmel közös környezetvédelmi szolgáltatás kialakítása (2002)	Gyula	11 196	15 419
Körös-Vidéki Vízügyi Igazgatóság	Magyar-román határvízi kapcsolatok fejlesztése a Körös-völgyben - Magyar-Román árvízvédelmi szabályzat mellékleteinek korszerűsítése, vízkárelhárítási szakemberek csereprogramja. (2003)	Gyula	11 829	13 495
Körös-vidéki Környezetvédelmi és Vízügyi Igazgatóság	Magyar-román belvízi vízkárelhárítási együttműködés fejlesztése a Körös-völgyben- belvízvédelmi szabályzat korszerűsítése (2005)	Gyula	9 539	10 939

Összesen

800 363

1 116 563

## ROP projektek 2004-2005 évben

Pályázó neve	Projekt célja (év)	Megvalósítás helye	Támogatás (eFt)	Költség (eFt)
Gyula Város Önkormányzata	Gyula történelmi belváros rehabilitációja (2005)	Gyula	975 306	1 100 000
Polgármesteri Hivatal Szabadkígyós	Szabadkígyós Község általános iskolájának felújítása és bővítése az információtechnológián és egészséges életmódon alapuló oktatás kiterjesztésével (2005)	Szabadkígyós	222 816	234 543
Gyula Város Önkormányzata	"Kérdezz engem!" Információs és Segítő Animátori Szolgálat megvalósítása Gyulán (2005)	Gyula	143 748	148 396
<b>Összesen</b>			<b>1 341 870</b>	<b>1 482 939</b>