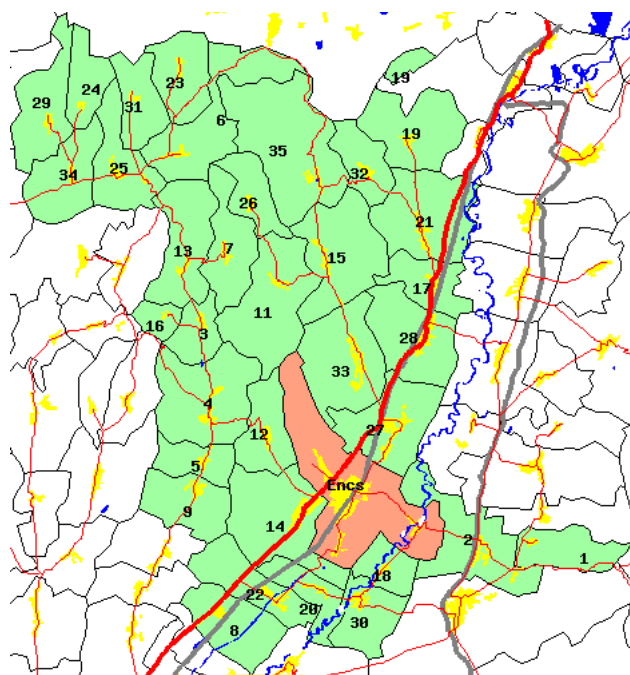


Észak-Magyarország
Borsod-Abaúj-Zemplén megye
ENCSI KISTÉRSÉG
KISTÉRSÉGI HELYZETKÉP

A kistérség települései

A kistérség elhelyezkedése



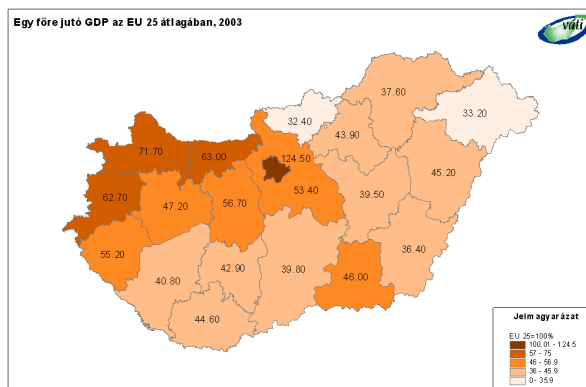
- Jelmagyarázat:**
- főváros
 - megyei jogú város
 - város
 - község
 - belterület
 - vízfelület
 - összekötő út
 - II. sz. főút
 - I. sz. főút
 - gyorsforgalmi út
 - vasút

#	Településnév	Fő	#	Településnév	Fő	#	Településnév	Fő	#	Településnév	Fő
1	Abaújalpár	92	10	Encs	7 109	19	Hernádpetri	268	28	Novajdrány	1 471
2	Abaújkér	656	11	Fáj	312	20	Hernádszentandrás	494	29	Pamlény	65
3	Alsógagy	109	12	Fancsal	365	21	Hernádvécse	925	30	Pere	370
4	Baktakék	762	13	Felsőgagy	175	22	Ináncs	1 264	31	Perecse	37
5	Beret	270	14	Forró	2 404	23	Kány	66	32	Pusztaradvány	224
6	Büttös	224	15	Fulókercs	406	24	Keresztéte	28	33	Szalaszend	1 124
7	Csenyéte	429	16	Gagyapáti	16	25	Krasznokvajda	523	34	Szászfa	174
8	Csobád	708	17	Garadna	493	26	Litka	58	35	Szemere	394
9	Detek	295	18	Hernádbúd	143	27	Méra	1 798			

Főbb területi folyamatok az ezredfordulón

A társadalmi-gazdasági fejlettség területi képe az 1990-es évek közepéről az ezredfordulóra alig módosult, de 2000 után egyes, a területi különbségekre ható folyamatok felerősödtek. A leggyorsabban fejlődő térség a főváros, valamint az azt övező agglomeráció, az ország központi térségének súlya tehát tovább nőtt. A gazdasági növekedés fontos színterei továbbá a Dunántúl északi és nyugati sávja, valamint a regionális gazdasági és tudásközpontként funkcionáló megyeszékhelyek (elsősorban Pécs, Szeged, Debrecen és Miskolc). A legfejletlenebb kistérségek nagyobb hányadának fejlődési üteme messze átlag alatti, a leszakadó térségek az északkeleti országrészben és a Dél-Dunántúlon koncentrálnak.

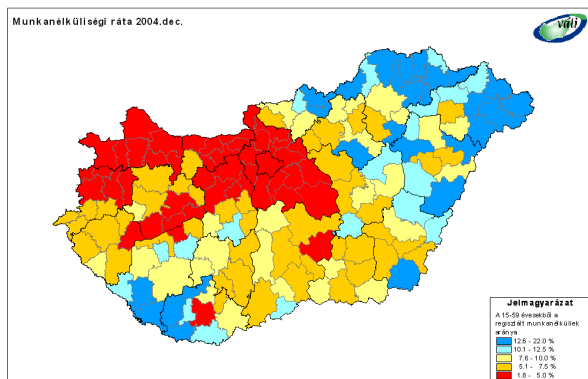
Az egy főre jutó GDP területi különbségeinek tekintetében 2002-höz képest 2003-ban kisebb mértékű kiegyenlítődés figyelhető meg, azonban ez nem befolyásolja a korábban is meglévő jelentős területi különbségeket. Akár csak a 1998-2002-es időszakban, 2003-ban is Komárom-Esztergom, illetve Zala megye mutatta a legnagyobb felzárkózást, ahol a működő tőke befektetések is segítették a nagyobb gazdasági teljesítményt. Budapest kiugró növekedése 2003-ban valamelyest megtorpant. Az ipari termelés továbbra is rendkívül koncentrált, a termelés közel kétharmadát a Közép-Magyarország, a Közép- és Nyugat-Dunántúl régióiban állítják elő, ide összpontosulnak a külföldi tőkebefektetések is.



A csökkenő nemzetgazdasági súlyú mezőgazdaság továbbra is jelentős szerepet játszik a kedvező agráradottságú déli országrész, és számottevő ipar híján a periferikus helyzetű, elmaradott, döntően aprófalvas kistérségek életében. A kedvező folyamatok ellenére a magyar turizmust továbbra is a nagy vendégforgalomhoz képest szerény gazdasági hozam jellemzi. A stagnáló külföldi vendégforgalom egyre nagyobb hányada irányul Budapestre (2004-ben 49%), míg a dinamikusabban bővülő belföldi turizmus növekvő arányban vidéki területeket részesít előnyben.

A kedvezőtlen demográfiai folyamatok, a folytatódó népességfogyás eredményeként 2004 elejére a magyarországi lakosok száma 10 millió 116 ezerre csökkent. A természetes fogyást a főváros Pest megyén is túlnyúló agglomerációjában képes ellensúlyozni a bevándorlás annyira, hogy összességében nő a népességszám. Az elvándorlás leginkább Borsod-Abaúj-Zemplén, Szabolcs-Szatmár-Bereg és Békés megyék kistérségeit sújtja.

A hazai munkaerőpiac változatlan jellemzője az egyszerre alacsony munkanélküliségi ráta, illetve alacsony szintű foglalkoztatottság, és hogy a területi különbségek a régiók, megyék, kistérségek és településkategóriák szintjén egyaránt nőttek. A munkanélküliek aránya a Dél-Dunántúl illetve Borsod-Abaúj-Zemplén és Szabolcs-Szatmár-Bereg megyék határmenti kistérségeiben két-háromszorosa az országos átlagnak.



2004 végén a regisztrált munkanélüliek száma 48 ezerrel haladta meg a 2003. év végi értéket, arányuk a 15-59 éves korú lakossághoz képest 5,1-ről 5,9 százalékra nőtt. A növekedés a Dél-Dunántúlon volt a legnagyobb, ahol már 1998-2003 között is a legkedvezőtlenebbül alakult a munkanélküliség. A területi különbségek növekedését mutatja, hogy 2004-ben csakúgy, mint 1998 óta eltelt időszakban, Pest és Komárom-Esztergom megyék kistérségeiben csökkent leginkább a munkanélküliség. 2002-höz képest 2004-re kis mértékben csökkent a jövedelemadó fizetők aránya (100 lakosból 42), az egy lakosra jutó jövedelmek 9 százalékkal nőttek. Átlagon felüli növekedés jellemezte az egyébként is kedvező helyzetű térségek közül Komárom-Esztergom és Pest megyéket.

Ugyanakkor a korábbi évek kis mértékű területi kiegyenlítődése is folytatódott, mivel az alacsony jövedelmű, keleti határmenti megyékben átlagon felüli volt a növekedés. Az alacsony jövedelemszintű kistérségek másik csoportja (Dél-Dunántúl és Észak-Alföld) ugyanakkor a legkisebb mértékű felzárkózást mutatta.

Az ország környezeti állapota az elmúlt években érezhetően javult, egyrészt az államilag is támogatott környezetvédelmi intézkedéseknek és az infrastrukturális fejlesztéseknek köszönhetően, másrészt a szigorodó környezeti követelményrendszer hatásainak következtében, harmadrészt a tisztább termelési technológiák és rendszerek elterjedésének következményeként. A környezeti állapotot tekintve a leginkább terheltek a nagyvárosi központokkal és jelentős agglomerációval rendelkező térségek, ahol a közlekedési légszennyezés jelentős és a területhasználata intenzív. Még mindig problémásak a jelentős szennyezés-felhalmozó volt nehézipari, kitermelő-ipari és energetikai körzetek, (közép-dunántúli ipari tengely, a Dunántúl Duna menti területei, valamint a Borsod-Abaúj-Zemplén iparvidékei). A jó környezetállapotú térségek összefüggően elsősorban Magyarország észak-keleti felében, és egyes határmenti területeken találhatóak. E területek iparszerkezetében a kevésbé szennyező szakágazatoknak van túlsúlya, a közúti közlekedés negatív hatásai csekélyebbek, az intenzív mezőgazdasági termelés sem jellemző, országos és helyi jelentőségű védett természeti területekben nagyrészt igen gazdagok.

A kommunális infrastruktúra területén a kilencvenes évek végére a települések vezetékes ivóvízzel történő ellátása teljes körűvé vált és megkezdődött a szennyvízcsatorna-hálózatok kiépítése. 2004-re csupán egy kistérsége maradt az országnak (Bodrogközi), ahol továbbra sincs csatorna egyik településen sem. Mivel az alföldi kistérségek gázellátása a 1990-es évek elején, közepén megoldottá vált, 1998 és 2004 között a háztartási bekötések esetében a legnagyobb arányú fejlesztések a dunántúli kistérségekben (főként Győr-Moson-Sopron, illetve Zala megyékben) történtek. Mára csak a Dél-Dunántúlon és Észak-Borsodban maradtak bekötetlen települések. A települési szilárd hulladékgyűjtésbe bevont lakások száma 2004-re meghaladta a 91%-ot, azaz 1998-hoz képest több mint 10%-kal emelkedett az ellátott lakások aránya, köszönhetően a korszerű hulladékgazdálkodási rendszerek elterjedésének és a települési és regionális hulladékgazdálkodás tervekkel is alátámasztott fejlesztésének.

Az ország térszerkezetét alakító közlekedési hálózat főváros központú, sugaras jellege továbbra is megmaradt. Az elmúlt évek hálózatfejlesztései ezt nem voltak képesek oldani, ugyanakkor jelentősen felgyorsult (illetve részben már meg is valósult) a regionális központok bekapcsolása a gyorsforgalmi hálózatba (Miskolc, Debrecen, Nyíregyháza, Szeged).

Impresszum:

Kiadja a Magyar Regionális Fejlesztési és Urbanisztikai Közhasznú Társaság (VÁTI)

Címünk: 1016. Budapest Gellérthegy utca 30-32.

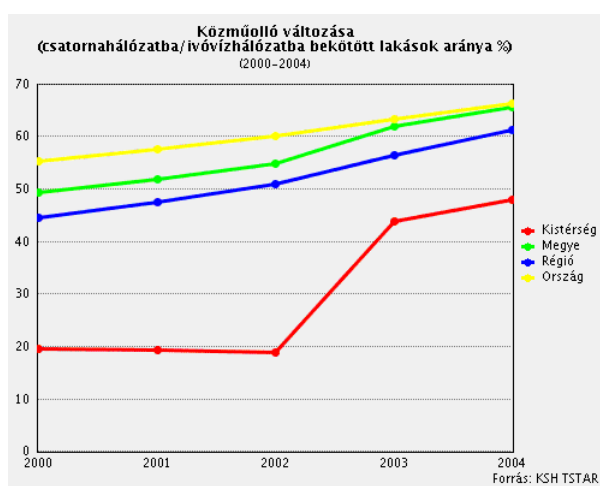
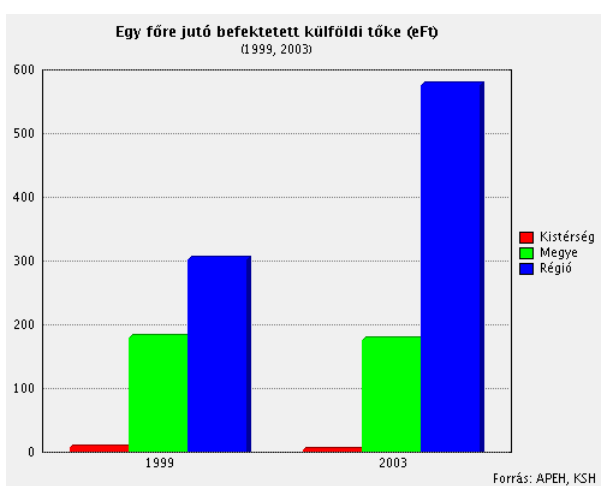
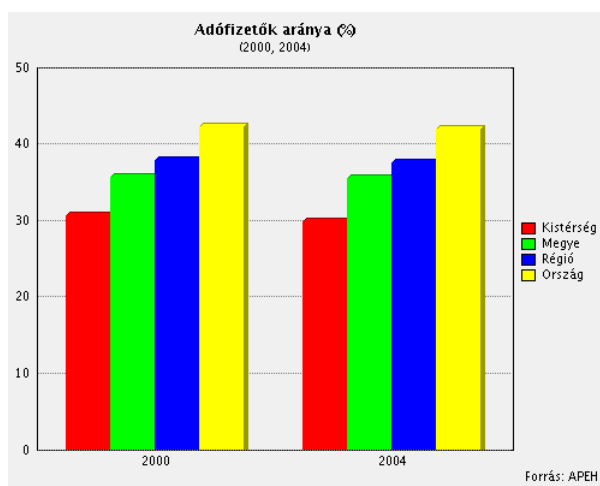
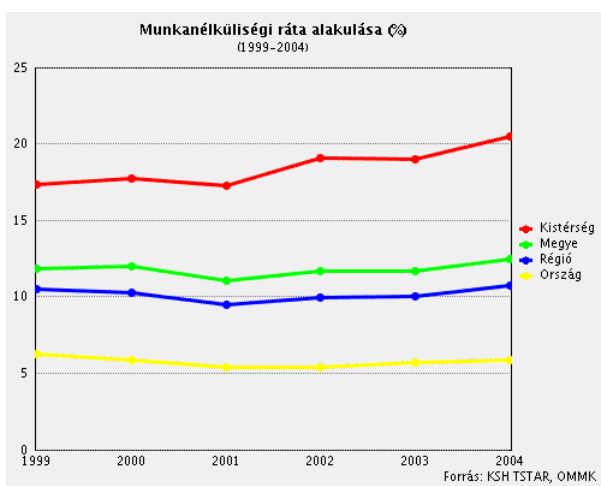
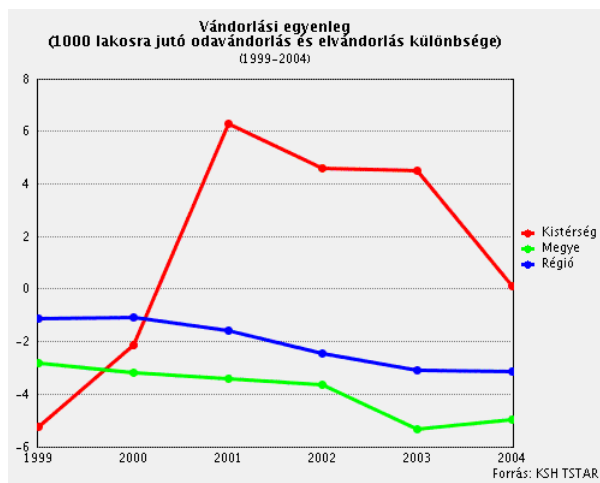
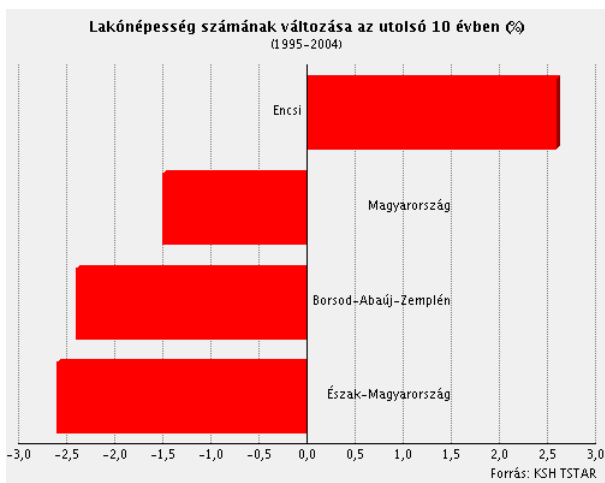
Felelős kiadó: Csanádi Ágnes

Készült a Területfejlesztési és Területrendezési Információs Rendszer (TeIR) felhasználásával

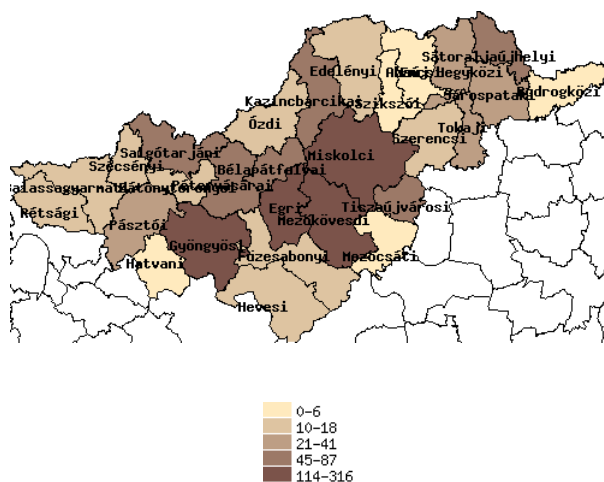
A kiadványban szereplő adatok forrása: KSH, APEH, OMMIK, HFH, MÁK, VÁTI.

Az kiadványban szereplő adatokat 2006. januárban zártuk le.

A kistérség bemutatása statisztikai adatokkal



Vendégéjszakák száma a kereskedelmi szálláshelyeken (ezer db) 2004



Forrás: KSH TSTAR

Kistérségi alapadatok

Terület (km ²)	449	
Lakónépesség (fő, 2004. dec. 31.)	24251	
Területfejlesztési szempontból kedvezményezett térség (64/2004. Korm. rendelet szerint)	Igen	
Típus szerint	Társadalmi-gazdasági szempontból elmaradott térség	Igen
	Ipari szerkezetátalakítási térség	Nem
	Vidékfejlesztési térség	Igen
Mérték szerint	Hátrányos helyzetű	Nem
	Leghátrányosabb helyzetű	Igen
Települések száma	35	
Jogállás szerint	Város	1
	Község	34
Területfejlesztési szempontból kedvezményezett települések száma (7/2003. Korm. rendelet szerint)	34	
Típus szerint	Társadalmi-gazdasági szempontból elmaradott település	29
	Országos átlagot jelentősen meghaladó munkanélküliséggel sújtott település	34
	Leghátrányosabb kistérséghez nem tartozó leghátrányosabb helyzetű település	0

Hazai és uniós támogatások adatai (2002-2005 között megkötött szerződések)

Hazai támogatások 2002-2005 évben

Cél kategória	Projekt száma	Támogatás (eFt)	Költség (eFt)
Gazdaságfejlesztés	129	864 307	2 966 045
Műszaki infrastruktúra	87	313 996	503 814
Környezetvédelem, környezetvédelmi infrastruktúra	9	306 530	2 945 881
Emberi erőforrások fejlesztése	17	151 491	323 635
Tervezés	20	149 479	1 014 070
Települési életminőség	27	112 387	247 828
Humán infrastruktúra	23	86 332	121 731
Egyéb, nem besorolható	17	53 085	62 962
Kulturális örökség védelme	2	4 784	6 977
Összesen	331	2 042 391	8 192 943

PHARE területfejlesztési célú támogatások 2002-2005 évben

Típus	Projekt száma	Támogatás (eFt)	Költség (eFt)
Területfejlesztés	2	80 525	161 049
CBC	3	55 011	62 962
Összesen	5	135 536	224 011

Uniós támogatások 2004-2005 évben

Operatív program	Projekt száma	Támogatás (eFt)	Költség (eFt)
Regionális Fejlesztés OP	6	668 001	703 636
Agrár és Vidékfejlesztés OP	17	266 612	637 277
Humán Erőforrás Fejlesztés OP	2	30 000	30 000
Gazdasági Versenyképesség OP	5	17 949	40 806
Összesen	30	982 562	1 411 719

PHARE projektek 2002-2005 évben

Pályázó neve	Projekt célja (év)	Megvalósítás helye	Támogatás (eFt)	Költség (eFt)
Eudora Bt	Magas műszaki színvonalú betontermékek előállítás (2002)	Encs	41 225	82 449
ABA RT	Minőségi húspari termékek előállítás (2002)	Encs	39 300	78 600
Abaúji Területfejlesztési Önkormányzati Szövetség	Kelet-Szlovákiai Vasmű környezetkárosító hatásainak feltárása, kezelésére tett javaslatok, a határ két oldalán (2005)	Encs	26 286	29 210
Abaúji Területfejlesztési Önkormányzati Szövetség	Kis- és középvállalkozások gazdálkodását elősegítő tanácsadás a határ két oldalán (2005)	Encs	23 207	25 786
Encs Város Önkormányzata	Az európai uniós követelményeknek megfelelő környezetgazdálkodás elősegítése az abaúji határmenti régióban (2003)	Encs	5 518	7 966
Összesen			135 536	224 011

ROP projektek 2004-2005 évben

Pályázó neve	Projekt célja (év)	Megvalósítás helye	Támogatás (eFt)	Költség (eFt)
Encs Város Önkormányzata	Abaúji térség alapfokú oktatási intézmény (iskola, óvoda) fejlesztési program (2005)	Encs	229 181	241 308
Encs Város Önkormányzata	Encs város óvodájának felújítása, bővítése a XXI. sz. elvárható követelményeinek megfelelően (2005)	Encs	206 464	217 331

Észak-Magyarország Borsod-Abaúj-Zemplén megye Encsi kistérség

Novajdrány Község Önkormányzata	Az óvoda épületének átalakítása és bővítése Novajdrányban (2005)	Novajdrány	91 640	96 463
Méra Község Önkormányzata	Méra Napköziotthonos Óvoda Bővítése (2005)	Méra	83 113	88 487
Községi Önkormányzat Fulókercs	Óvoda létesítése Fulókercsen (2005)	Fulókercs	43 722	46 023
Abaúji Területfejlesztési Önkormányzati Szövetség	"Foglalkoztatási stratégia kidolgozása Abaújban, a helyi foglalkoztatási kezdeményezések támogatására" (2005)	Encs	13 881	14 024
Összesen			668 001	703 636