

Észak-Magyarország

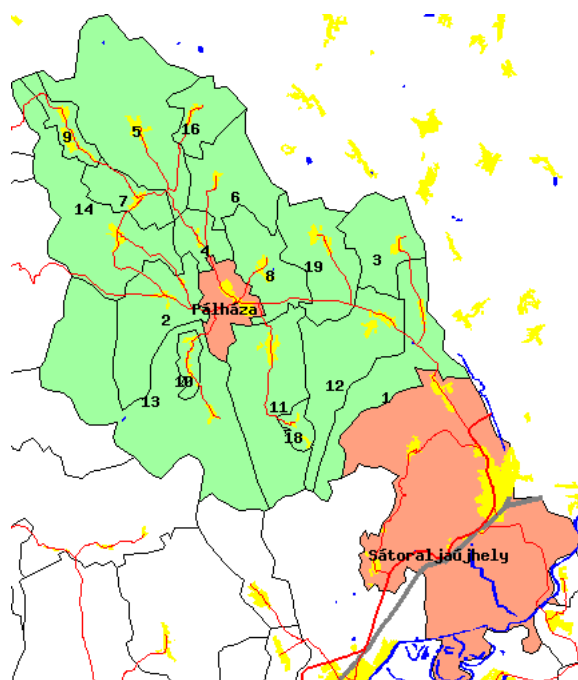
Borsod-Abaúj-Zemplén megye

SÁTORALJAÚJHELYI KISTÉRSÉG

KISTÉRSÉGI HELYZETKÉP

A kistérség települései

A kistérség elhelyezkedése



- Jelmagyarázat:**
- főváros
 - megyei jogú város
 - város
 - község
 - belterület
 - vízfelület
 - összekötő út
 - II. sz. főút
 - I. sz. főút
 - gyorsforgalmi út
 - vasút

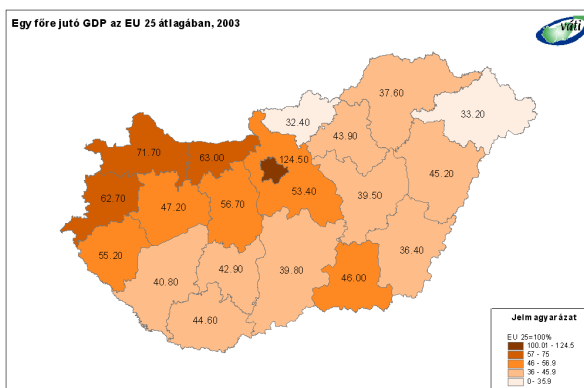
2006. január

#	Településnév	Fő	#	Településnév	Fő	#	Településnév	Fő	#	Településnév	Fő
1	Alsóregmec	229	6	Füzérkajata	130	11	Kovácsvágás	628	16	Pusztafalu	247
2	Bózsza	215	7	Füzérkamlós	392	12	Mikóháza	599	17	Sátoraljaújhely	17 456
3	Felsőregmec	298	8	Füzérradvány	432	13	Nagyhuta	80	18	Vágáshuta	105
4	Filkeháza	100	9	Hollóháza	981	14	Nyíri	446	19	Vilyvitány	296
5	Füzér	554	10	Kishuta	342	15	Pálháza	1 102			

Főbb területi folyamatok az ezredfordulón

A társadalmi-gazdasági fejlettség területi képe az 1990-es évek közepéről az ezredfordulóra alig módosult, de 2000 után egyes, a területi különbségekre ható folyamatok felerősödtek. A leggyorsabban fejlődő térség a főváros, valamint az azt övező agglomeráció, az ország központi térségének súlya tehát tovább nőtt. A gazdasági növekedés fontos színterei továbbá a Dunántúl északi és nyugati sávja, valamint a regionális gazdasági és tudásközpontként funkcionáló megyeszékhelyek (elsősorban Pécs, Szeged, Debrecen és Miskolc). A legfejletlenebb kistérségek nagyobb hányadának fejlődési üteme messze átlag alatti, a leszakadó térségek az északkeleti országrészben és a Dél-Dunántúlon koncentrálnak.

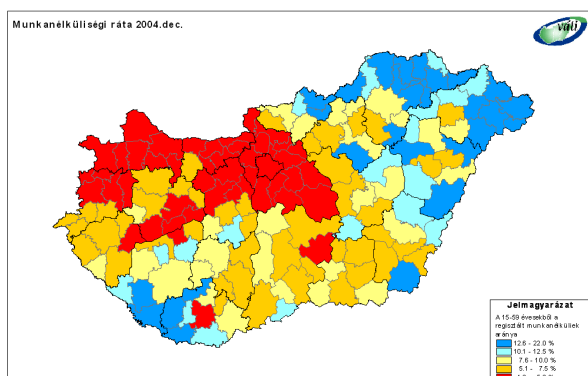
Az egy főre jutó GDP területi különbségeinek tekintetében 2002-höz képest 2003-ban kisebb mértékű kiegyenlítődés figyelhető meg, azonban ez nem befolyásolja a korábban is meglévő jelentős területi különbségeket. Akár csak a 1998-2002-es időszakban, 2003-ban is Komárom-Esztergom, illetve Zala megye mutatta a legnagyobb felzárkózást, ahol a működő tőke befektetések is segítettek a nagyobb gazdasági teljesítményt. Budapest kiugró növekedése 2003-ban valamelyest megtorpant. Az ipari termelés továbbra is rendkívül koncentrált, a termelés közel kétharmadát a Közép-Magyarország, a Közép- és Nyugat-Dunántúl régiókban állítják elő, ide összpontosulnak a külföldi tőkebefektetések is.



A csökkenő nemzetgazdasági súlyú mezőgazdaság továbbra is jelentős szerepet játszik a kedvező agráradottságú déli országrész, és számottevő ipar híján a periférikus helyzetű, elmaradott, döntően aprófalvas kistérségek életében. A kedvező folyamatok ellenére a magyar turizmust továbbra is a nagy vendégforgalomhoz képest szerény gazdasági hozam jellemzi. A stagnáló külföldi vendégforgalom egyre nagyobb hányada irányul Budapestre (2004-ben 49%), míg a dinamikusabban bővülő belföldi turizmus növekvő arányban vidéki területeket részesít előnyben.

A kedvezőtlen demográfiai folyamatok, a folytatódó népességfogyás eredményeként 2004 elejére a magyarországi lakosok száma 10 millió 116 ezerre csökkent. A természetes fogyást a főváros Pest megyén is túlnyúló agglomerációjában képes ellensúlyozni a bevándorlás annyira, hogy összességében nő a népességszám. Az elvándorlás leginkább Borsod-Abaúj-Zemplén, Szabolcs-Szatmár-Bereg és Békés megyék kistérségeit sújtja.

A hazai munkaerőpiac változatlan jellemzője az egyszerre alacsony munkanélküliségi ráta, illetve alacsony szintű foglalkoztatottság, és hogy a területi különbségek a régiók, megyék, kistérségek és településkategóriák szintjén egyaránt nőttek. A munkanélküliek aránya a Dél-Dunántúl illetve Borsod-Abaúj-Zemplén és Szabolcs-Szatmár-Bereg megyék határmenti kistérségeiben két-háromszorosa az országos átlagnak.



2004 végén a regisztrált munkanélküliek száma 48 ezerrel haladta meg a 2003. év végi értéket, arányuk a 15-59 éves korú lakossághoz képest 5,1-ről 5,9 százalékra nőtt. A növekedés a Dél-Dunántúlon volt a legnagyobb, ahol már 1998-2003 között is a legkedvezőtlenebbül alakult a munkanélküliség. A területi különbségek növekedését mutatja, hogy 2004-ben csakúgy, mint 1998 óta eltelt időszakban, Pest és Komárom-Esztergom megyék kistérségeiben csökkent leginkább a munkanélküliség. 2002-höz képest 2004-re kis mértékben csökkent a jövedelemadó fizetők aránya (100 lakosból 42), az egy lakosra jutó jövedelmek 9 százalékkal nőttek. Átlagon felüli növekedés jellemezte az egyébként is kedvező helyzetű térségek közül Komárom-Esztergom és Pest megyéket.

Ugyanakkor a korábbi évek kis mértékű területi kiegyenlítődése is folytatódott, mivel az alacsony jövedelmű, keleti határmenti megyékben átlagon felüli volt a növekedés. Az alacsony jövedelemszintű kistérségek másik csoportja (Dél-Dunántúl és Észak-Alföld) ugyanakkor a legkisebb mértékű felzárkózást mutatta.

Az ország környezeti állapota az elmúlt években érezhetően javult, egyrészt az államilag is támogatott környezetvédelmi intézkedéseknek és az infrastrukturális fejlesztéseknek köszönhetően, másrészt a szigorodó környezeti követelményrendszer hatásainak következtében, harmadrészt a tisztább termelési technológiák és rendszerek elterjedésének következményeként. A környezeti állapotot tekintve a leginkább terheltek a nagyvárosi központokkal és jelentős agglomerációval rendelkező térségek, ahol a közlekedési légszennyezés jelentős és a területhasználat intenzív. Még mindig problémásak a jelentős szennyezés-felhalmozó volt nehézipari, kitermelő-ipari és energetikai körzetek, (közép-dunántúli ipari tengely, a Dunántúl Duna menti területei, valamint a Borsod-Abaúj-Zemplén iparvidékei). A jó környezetállapotú térségek összefüggően elsősorban Magyarország észak-keleti felében, és egyes határmenti területeken találhatóak. E területek iparszerkezetében a kevésbé szennyező szakágazatoknak van túlsúlya, a közúti közlekedés negatív hatásai csekélyebbek, az intenzív mezőgazdasági termelés sem jellemző, országos és helyi jelentőségű védett természeti területekben nagyrészt igen gazdagok.

A kommunális infrastruktúra területén a kilencvenes évek végére a települések vezetékes ivóvízzel történő ellátása teljes körűvé vált és megkezdődött a szennyvízcsatorna-hálózatok kiépítése. 2004-re csupán egy kistérsége maradt az országnak (Bodrogközi), ahol továbbra sincs csatorna egyik településen sem. Mivel az alföldi kistérségek gázellátása a 1990-es évek elején, közepén megoldottá vált, 1998 és 2004 között a háztartási bekötések esetében a legnagyobb arányú fejlesztések a dunántúli kistérségekben (főként Győr-Moson-Sopron, illetve Zala megyékben) történtek. Mára csak a Dél-Dunántúlon és Észak-Borsodban maradtak bekötetlen települések. A települési szilárd hulladékgyűjtésbe bevont lakások száma 2004-re meghaladta a 91%-ot, azaz 1998-hoz képest több mint 10%-kal emelkedett az ellátott lakások aránya, köszönhetően a korszerű hulladékgazdálkodási rendszerek elterjedésének és a települési és regionális hulladékgazdálkodás tervekkel is alátámasztott fejlesztésének.

Az ország térszerkezetét alakító közlekedési hálózat főváros központú, sugaras jellege továbbra is megmaradt. Az elmúlt évek hálózatfejlesztései ezt nem voltak képesek oldani, ugyanakkor jelentősen felgyorsult (illetve részben már meg is valósult) a regionális központok bekapcsolása a gyorsforgalmi hálózatba (Miskolc, Debrecen, Nyíregyháza, Szeged).

Impresszum:

Kiadja a Magyar Regionális Fejlesztési és Urbanisztikai Közhasznú Társaság (VÁTI)

Címünk: 1016. Budapest Gellérthegy utca 30-32.

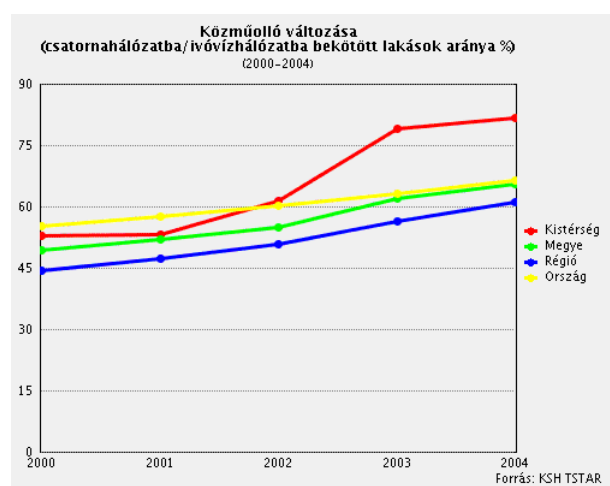
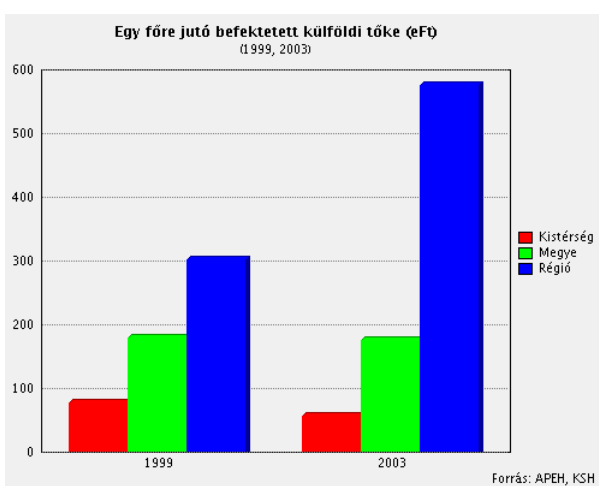
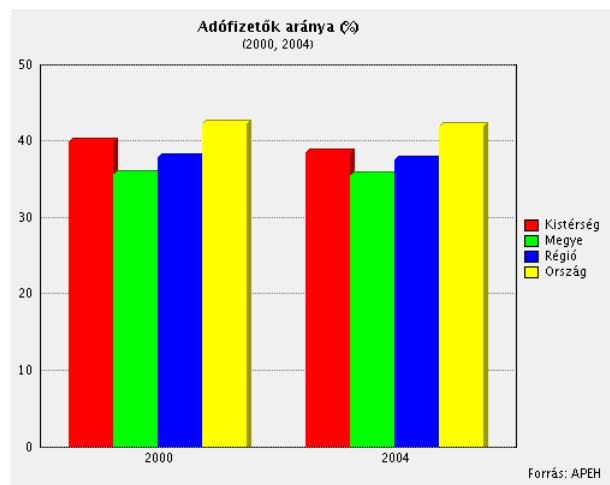
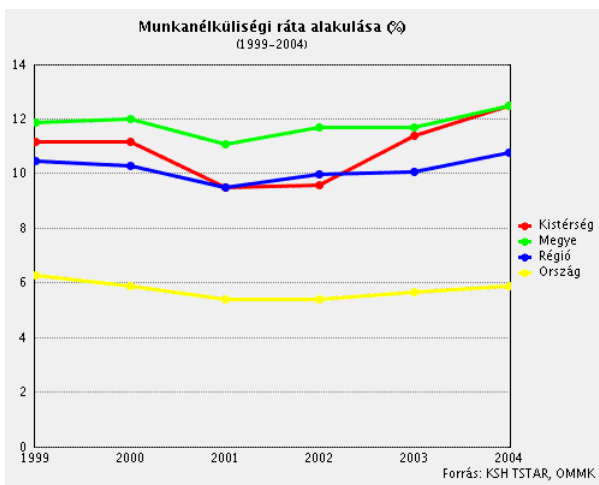
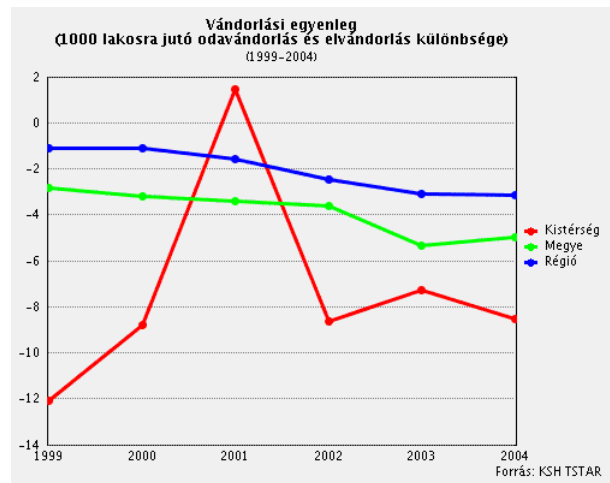
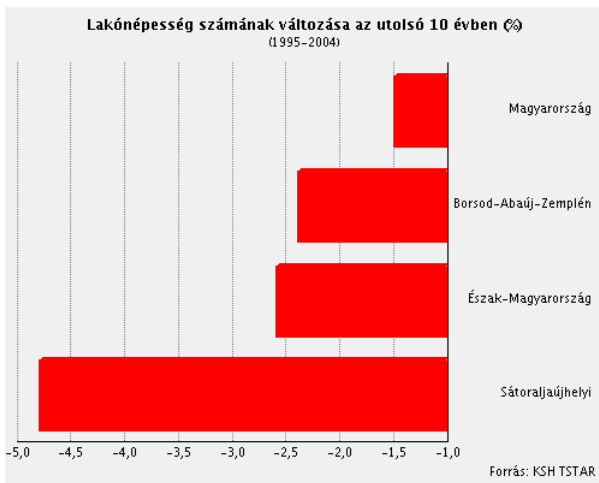
Felelős kiadó: Csanádi Ágnes

Készült a Területfejlesztési és Területrendezési Információs Rendszer (TeIR) felhasználásával

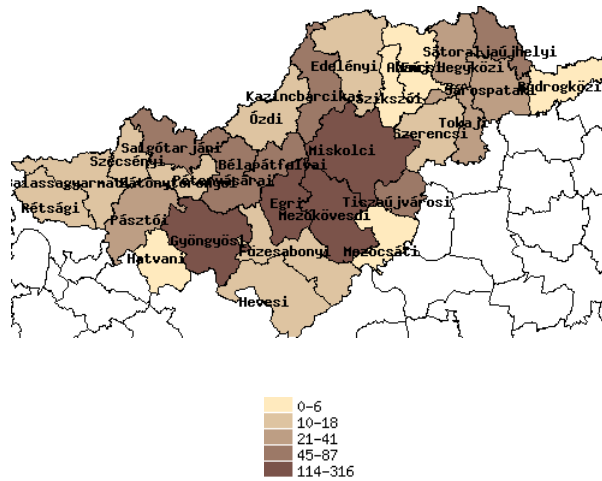
A kiadványban szereplő adatok forrása: KSH, APEH, OMMIK, HFH, MÁK, VÁTI.

Az kiadványban szereplő adatokat 2006. januárban zártuk le.

A kistérség bemutatása statisztikai adatokkal



Vendégéjszakák száma a kereskedelmi szálláshelyeken (ezer db) 2004



Forrás: KSH TSTAR

Kistérségi alapadatok

Terület (km ²)		311
Lakónépesség (fő, 2004. dec. 31.)		24632
Területfejlesztési szempontból kedvezményezett térség (64/2004. Korm. rendelet szerint)		Igen
Típus szerint	Társadalmi-gazdasági szempontból elmaradott térség	Igen
	Ipari szerkezetátalakítási térség	Nem
	Vidékfejlesztési térség	Nem
Mérték szerint	Hátrányos helyzetű	Igen
	Leghátrányosabb helyzetű	Nem
Települések száma		19
Jogállás szerint	Város	2
	Község	17
Területfejlesztési szempontból kedvezményezett települések száma (7/2003. Korm. rendelet szerint)		15
Típus szerint	Társadalmi-gazdasági szempontból elmaradott település	13
	Országos átlagot jelentősen meghaladó munkanélküliséggel sújtott település	15
	Leghátrányosabb kistérséghez nem tartozó leghátrányosabb helyzetű település	13

Hazai és uniós támogatások adatai (2002-2005 között megkötött szerződések)

Hazai támogatások 2002-2005 évben

Cél kategória	Projektek száma	Támogatás (eFt)	Költség (eFt)
Gazdaságfejlesztés	255	632 291	1 836 862
Emberi erőforrások fejlesztése	20	372 302	533 322
Műszaki infrastruktúra	73	264 918	374 850
Humán infrastruktúra	18	149 369	314 904
Környezetvédelem, környezetvédelmi infrastruktúra	13	105 550	365 565
Tervezés	22	95 000	118 428
Települési életminőség	13	69 565	180 704
Kulturális örökség védelme	7	20 641	34 877
Egyéb, nem besorolható	2	3 984	4 634
Összesen	423	1 713 620	3 764 146

PHARE területfejlesztési célú támogatások 2002-2005 évben

Típus	Projektek száma	Támogatás (eFt)	Költség (eFt)
CBC	4	67 494	76 526
Összesen	4	67 494	76 526

Uniós támogatások 2004-2005 évben

Operatív program	Projektek száma	Támogatás (eFt)	Költség (eFt)
Környezetvédelmi és Infrastruktúra OP	1	1 901 003	2 021 303
Regionális Fejlesztés OP	4	621 849	649 652
Gazdasági Versenyképesség OP	11	202 667	481 285
Agrár és Vidékfejlesztés OP	14	169 412	381 241
Humán Erőforrás Fejlesztés OP	1	14 800	15 000
Összesen	31	2 909 731	3 548 481

PHARE projektek 2002-2005 évben

Pályázó neve	Projekt célja (év)	Megvalósítás helye	Támogatás (eFt)	Költség (eFt)
Zempléni Regionális Vállalkozásfejlesztési Alapítvány	Zempléni Eurorégió Beszállítói Programja (2005)	Sátoraljaújhely	27 376	30 418
Füzér Község Önkorm.	Nagy-Milic Natúrpark környezet és környezetvédelmi tervezése (2004)	Füzér	19 546	23 046
Észak-magyarországi Regionális Képző Központ	Határtalan vállalkozások (2005)	Sátoraljaújhely	12 769	14 188
Hollóháza Község Önkormányzata	Nagy-Milic Natúrpark Kialakítási Terve (2003)	Hollóháza	7 803	8 874
Összesen			67 494	76 526

ROP projektek 2004-2005 évben

Pályázó neve	Projekt célja (év)	Megvalósítás helye	Támogatás (eFt)	Költség (eFt)
Sátoraljaújhely Város Önkormányzata	A sátoraljaújhelyi Kazinczy Ferenc Általános Iskola rekonstrukciója és IKT fejlesztése (2005)	Sátoraljaújhely	228 292	240 333
Pálháza Nagyközség Önkormányzata	Általános iskola rekonstrukció és IKT - eszközfejlesztés Pálházán (2005)	Pálháza	186 316	196 329
Hegyközi Területfejlesztési Szövetség	"ÉLŐ HAGYOMÁNY", kézműves mesterek és műhelyeik a Zempléni - Hegyközben (2005)	Füzérkomlós	147 375	149 973
Mikóháza Község Önkormányzata	A mikóházi óvoda felújítása, a korszerű pedagógiai-nevelési igényeknek megfelelő eszközök beszerzése (2005)	Mikóháza	59 866	63 017

