

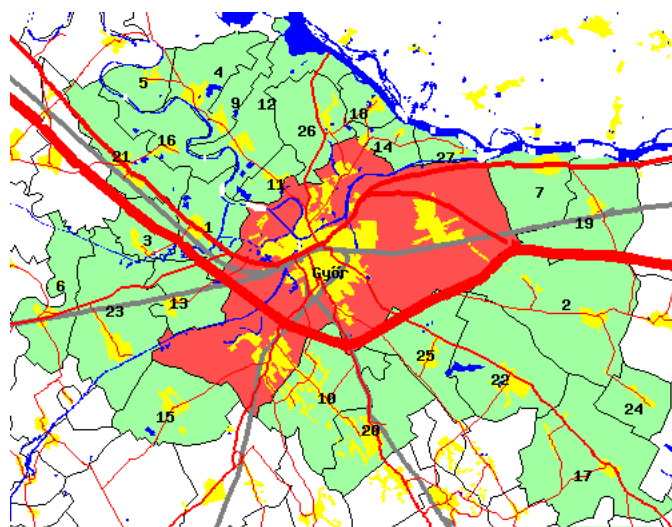
Nyugat-Dunántúl

Győr-Moson-Sopron megye

GYŐRI KISTÉRSÉG

KISTÉRSÉGI HELYZETKÉP

A kistérség települései



A kistérség elhelyezkedése



- Jelmagyarázat:**
- főváros
 - megyei jogú város
 - város
 - község
 - belterület
 - vízfelület
 - összekötő út
 - II. sz. főút
 - I. sz. főút
 - gyorsforgalmi út
 - vasút

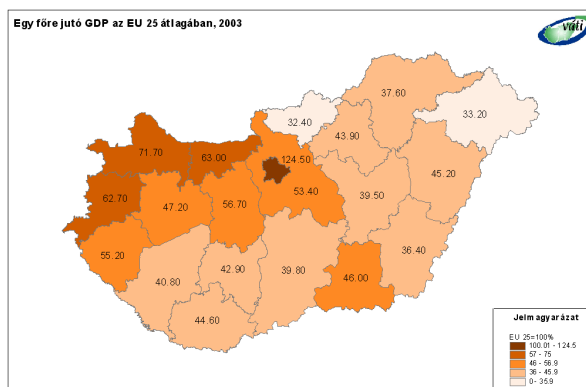
2006. január

#	Településnév	Fő	#	Településnév	Fő	#	Településnév	Fő	#	Településnév	Fő
1	Abda	3 145	8	Győr	127 594	15	Koronc	1 941	22	Pér	2 413
2	Bőny	2 227	9	Gyórladamér	1 321	16	Kunsziget	1 213	23	Rábapatonna	2 529
3	Börcs	1 099	10	Győrújbarát	5 222	17	Mezőörs	1 004	24	Rétalap	559
4	Dunaszeg	1 796	11	Győrújfalú	1 210	18	Nagybajcs	894	25	Töltéstava	2 014
5	Dunaszentpál	684	12	Győrzámoly	1 884	19	Nagyszentjános	1 854	26	Vámosszabadi	1 463
6	Enese	1 757	13	Ikrény	1 744	20	Nyúl	3 967	27	Vének	175
7	Gönyű	3 136	14	Kisbajcs	800	21	Öttevény	2 836			

Főbb területi folyamatok az ezredfordulón

A társadalmi-gazdasági fejlettség területi képe az 1990-es évek közepéről az ezredfordulóra alig módosult, de 2000 után egyes, a területi különbségekre ható folyamatok felerősödtek. A leggyorsabban fejlődő térség a főváros, valamint az azt övező agglomeráció, az ország központi térségének súlya tehát tovább nőtt. A gazdasági növekedés fontos színterei továbbá a Dunántúl északi és nyugati sávja, valamint a regionális gazdasági és tudásközpontként funkcionáló megyeszékhelyek (elsősorban Pécs, Szeged, Debrecen és Miskolc). A legfejletlenebb kistérségek nagyobb hányadának fejlődési üteme messze átlag alatti, a leszakadó térségek az északkeleti országrészben és a Dél-Dunántúlon koncentrálnak.

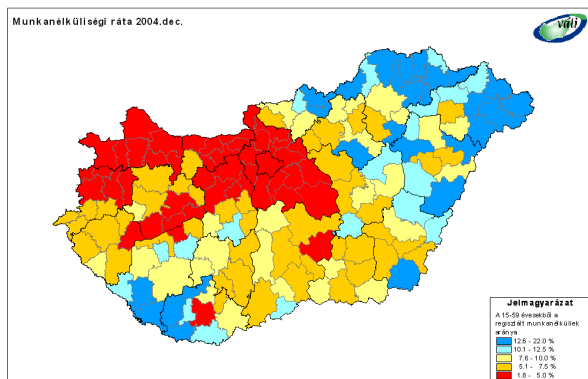
Az egy főre jutó GDP területi különbségeinek tekintetében 2002-höz képest 2003-ban kisebb mértékű kiegyenlítődés figyelhető meg, azonban ez nem befolyásolja a korábban is meglévő jelentős területi különbségeket. Akár csak a 1998-2002-es időszakban, 2003-ban is Komárom-Esztergom, illetve Zala megye mutatta a legnagyobb felzárkózást, ahol a működő tőke befektetések is segítették a nagyobb gazdasági teljesítményt. Budapest kiugró növekedése 2003-ban valamelyest megtorpant. Az ipari termelés továbbra is rendkívül koncentrált, a termelés közel kétharmadát a Közép-Magyarország, a Közép- és Nyugat-Dunántúl régióiban állítják elő, ide összpontosulnak a külföldi tőkebefektetések is.



A csökkenő nemzetgazdasági súlyú mezőgazdaság továbbra is jelentős szerepet játszik a kedvező agráradoottságú déli országrész, és számottevő ipar híján a periferikus helyzetű, elmaradott, döntően aprófalvas kistérségek életében. A kedvező folyamatok ellenére a magyar turizmust továbbra is a nagy vendégforgalomhoz képest szerény gazdasági hozam jellemzi. A stagnáló külföldi vendégforgalom egyre nagyobb hányada irányul Budapestre (2004-ben 49%), míg a dinamikusabban bővülő belföldi turizmus növekvő arányban vidéki területeket részesít előnyben.

A kedvezőtlen demográfiai folyamatok, a folytatódó népességfogyás eredményeként 2004 elejére a magyarországi lakosok száma 10 millió 116 ezerre csökkent. A természetes fogyást a főváros Pest megyén is túlnyúló agglomerációjában képes ellensúlyozni a bevándorlás annyira, hogy összességében nő a népességszám. Az elvándorlás leginkább Borsod-Abaúj-Zemplén, Szabolcs-Szatmár-Bereg és Békés megyék kistérségeit sújtja.

A hazai munkaerőpiac változatlan jellemzője az egyszerre alacsony munkanélküliségi ráta, illetve alacsony szintű foglalkoztatottság, és hogy a területi különbségek a régiók, megyék, kistérségek és településkategóriák szintjén egyaránt nőttek. A munkanélküliek aránya a Dél-Dunántúl illetve Borsod-Abaúj-Zemplén és Szabolcs-Szatmár-Bereg megyék határmenti kistérségeiben két-háromszorososa az országos átlagnak.



2004 végén a regisztrált munkanélüliek száma 48 ezerrel haladta meg a 2003. év végi értéket, arányuk a 15-59 éves korú lakossághoz képest 5,1-ről 5,9 százalékra nőtt. A növekedés a Dél-Dunántúlon volt a legnagyobb, ahol már 1998-2003 között is a legkedvezőtlenebbül alakult a munkanélküliség. A területi különbségek növekedését mutatja, hogy 2004-ben csakúgy, mint 1998 óta eltelt időszakban, Pest és Komárom-Esztergom megyék kistérségeiben csökkent leginkább a munkanélküliség. 2002-höz képest 2004-re kis mértékben csökkent a jövedelemadó fizetők aránya (100 lakosból 42), az egy lakosra jutó jövedelmek 9 százalékkal nőttek. Átlagon felüli növekedés jellemezte az egyébként is kedvező helyzetű térségek közül Komárom-Esztergom és Pest megyéket.

Ugyanakkor a korábbi évek kis mértékű területi kiegyenlítődése is folytatódott, mivel az alacsony jövedelmű, keleti határmenti megyékben átlagon felüli volt a növekedés. Az alacsony jövedelemszintű kistérségek másik csoportja (Dél-Dunántúl és Észak-Alföld) ugyanakkor a legkisebb mértékű felzárkózást mutatta.

Az ország környezeti állapota az elmúlt években érezhetően javult, egyrészt az államilag is támogatott környezetvédelmi intézkedéseknek és az infrastrukturális fejlesztéseknek köszönhetően, másrészt a szigorodó környezeti követelményrendszer hatásainak következtében, harmadrészt a tisztább termelési technológiák és rendszerek elterjedésének következményeként. A környezeti állapotot tekintve a leginkább terheltek a nagyvárosi központokkal és jelentős agglomerációval rendelkező térségek, ahol a közlekedési légszennyezés jelentős és a területhasználata intenzív. Még mindig problémásak a jelentős szennyezés-felhalmozó volt nehézipari, kitermelő-ipari és energetikai körzetek, (közép-dunántúli ipari tengely, a Dunántúl Duna menti területei, valamint a Borsod-Abaúj-Zemplén iparvidékei). A jó környezetállapotú térségek összefüggően elsősorban Magyarország észak-keleti felében, és egyes határmenti területeken találhatóak. E területek iparszerkezetében a kevésbé szennyező szakágazatoknak van túlsúlya, a közúti közlekedés negatív hatásai csekélyebbek, az intenzív mezőgazdasági termelés sem jellemző, országos és helyi jelentőségű védett természeti területekben nagyrészt igen gazdagok.

A kommunális infrastruktúra területén a kilencvenes évek végére a települések vezeték ivóvízzel történő ellátása teljes körűvé vált és megkezdődött a szennyvízcsatorna-hálózatok kiépítése. 2004-re csupán egy kistérsége maradt az országnak (Bodrogközi), ahol továbbra sincs csatorna egyik településen sem. Mivel az alföldi kistérségek gázellátása a 1990-es évek elején, közepén megoldottá vált, 1998 és 2004 között a háztartási bekötések esetében a legnagyobb arányú fejlesztések a dunántúli kistérségekben (főként Győr-Moson-Sopron, illetve Zala megyékben) történtek. Mára csak a Dél-Dunántúlon és Észak-Borsodban maradtak bekötetlen települések. A települési szilárd hulladékgyűjtésbe bevont lakások száma 2004-re meghaladta a 91%-ot, azaz 1998-hoz képest több mint 10%-kal emelkedett az ellátott lakások aránya, köszönhetően a korszerű hulladékgazdálkodási rendszerek elterjedésének és a települési és regionális hulladékgazdálkodás tervekkel is alátámasztott fejlesztésének.

Az ország térszerkezetét alakító közlekedési hálózat főváros központú, sugaras jellege továbbra is megmaradt. Az elmúlt évek hálózatfejlesztései ezt nem voltak képesek oldani, ugyanakkor jelentősen felgyorsult (illetve részben már meg is valósult) a regionális központok bekapcsolása a gyorsforgalmi hálózatba (Miskolc, Debrecen, Nyíregyháza, Szeged).

Impresszum:

Kiadja a Magyar Regionális Fejlesztési és Urbanisztikai Közhasznú Társaság (VÁTI)

Címünk: 1016. Budapest Gellérthegy utca 30-32.

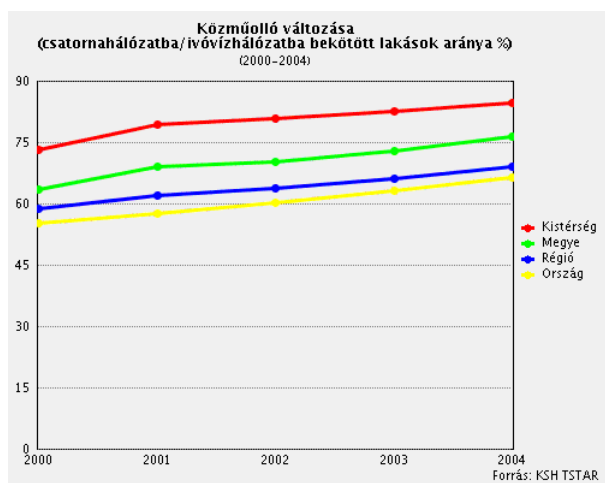
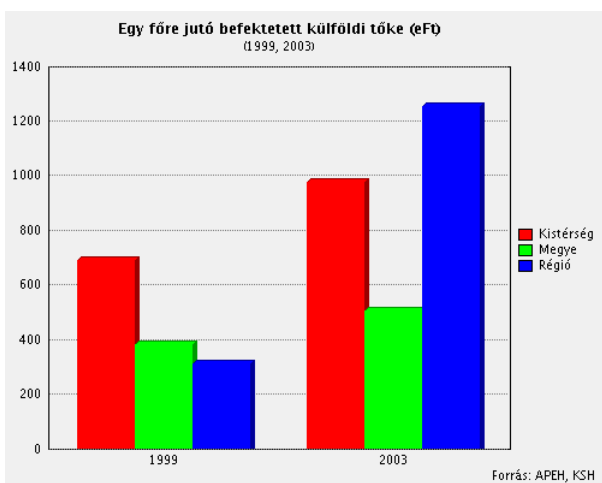
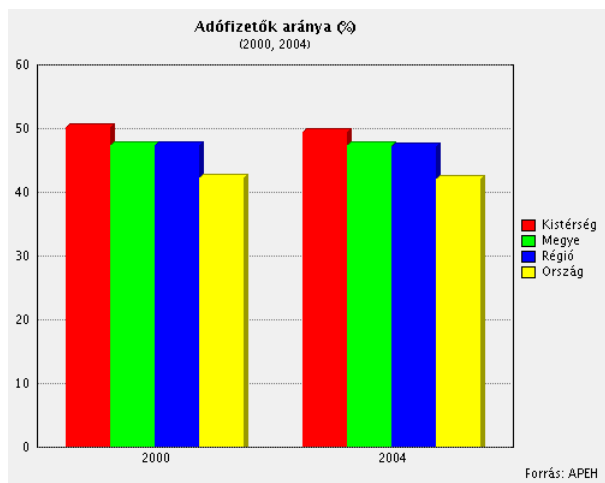
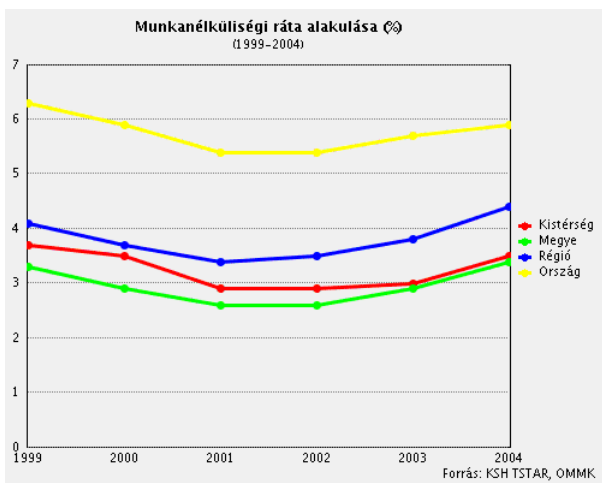
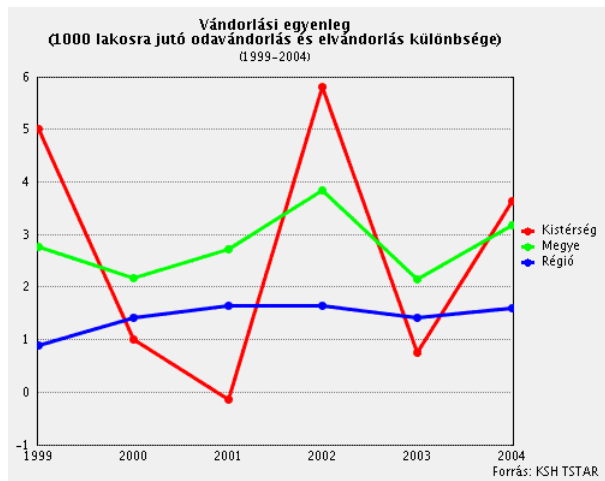
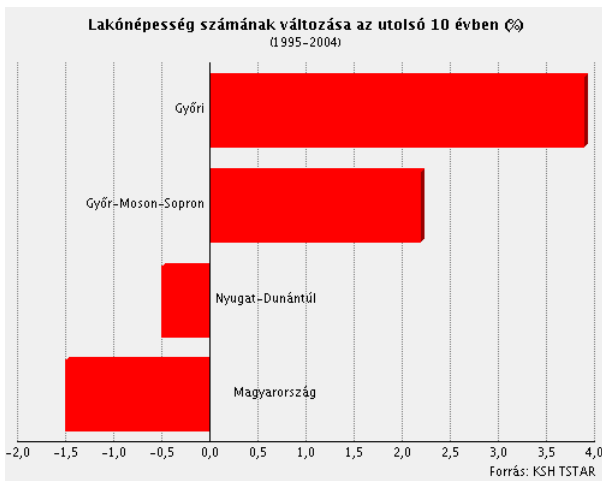
Felelős kiadó: Csanádi Ágnes

Készült a Területfejlesztési és Területrendezési Információs Rendszer (TeIR) felhasználásával

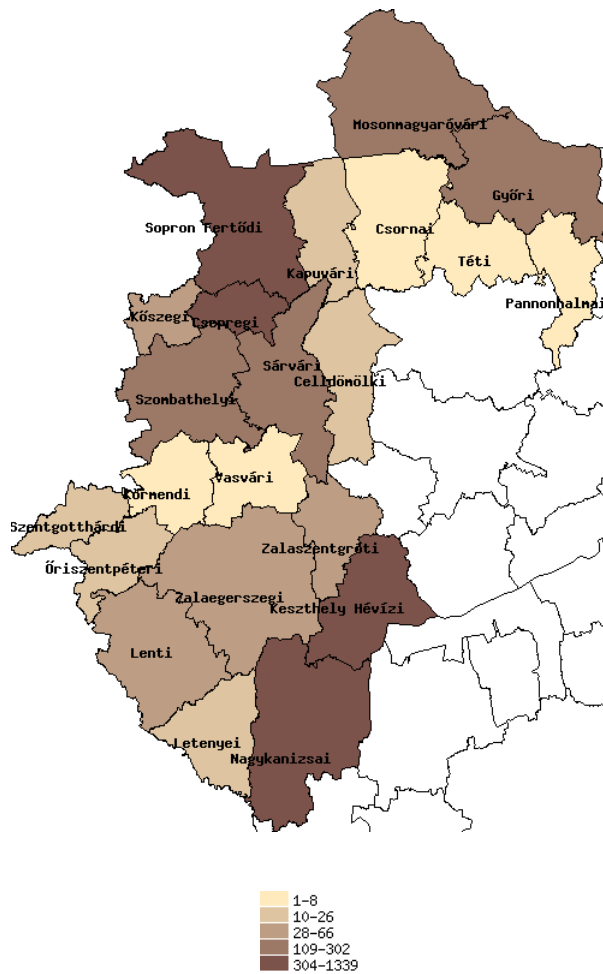
A kiadványban szereplő adatok forrása: KSH, APEH, OMMIK, HFH, MÁK, VÁTI.

Az kiadványban szereplő adatokat 2006. januárban zártuk le.

A kistérség bemutatása statisztikai adatokkal



Vendégéjszakák száma a kereskedelmi szálláshelyeken (ezer db) 2004



Forrás: KSH TSTAR

Kistérségi alapadatok

Terület (km2)		743
Lakónépesség (fő, 2004. dec. 31.)		176481
Területfejlesztési szempontból kedvezményezett térség (64/2004. Korm. rendelet szerint)		Nem
Típus szerint	Társadalmi-gazdasági szempontból elmaradott térség	Nem
	Ipari szerkezetátalakítási térség	Nem
	Vidékfejlesztési térség	Nem
Mérték szerint	Hátrányos helyzetű	Nem
	Leghátrányosabb helyzetű	Nem
Települések száma		27
Jogállás szerint	Város	1
	Község	26
Területfejlesztési szempontból kedvezményezett települések száma (7/2003. Korm. rendelet szerint)		0
Típus szerint	Társadalmi-gazdasági szempontból elmaradott település	0
	Országos átlagot jelentősen meghaladó munkanélküliséggel sújtott település	0
	Leghátrányosabb kistérséghez nem tartozó leghátrányosabb helyzetű település	0

Hazai és uniós támogatások adatai (2002-2005 között megkötött szerződések)

Hazai támogatások 2002-2005 évben

Cél kategória	Projekt száma	Támogatás (eFt)	Költség (eFt)
Műszaki infrastruktúra	549	570 294	1 062 002
Gazdaságfejlesztés	1 078	541 873	1 108 441
Emberi erőforrások fejlesztése	25	326 889	398 867
Környezetvédelem, környezetvédelmi infrastruktúra	21	149 826	914 609
Humán infrastruktúra	49	136 057	350 490
Kulturális örökség védelme	9	74 839	86 950
Tervezés	12	24 567	52 217
Egyéb, nem besorolható	21	11 757	11 757
Települési életminőség	4	4 450	8 800
Összesen	1 768	1 840 552	3 994 133

PHARE területfejlesztési célú támogatások 2002-2005 évben

Típus	Projekt száma	Támogatás (eFt)	Költség (eFt)
CBC	28	824 901	949 318
Összesen	28	824 901	949 318

Uniós támogatások 2004-2005 évben

Operatív program	Projekt száma	Támogatás (eFt)	Költség (eFt)
Környezetvédelmi és Infrastruktúra OP	2	10 284 000	7 627 590
Gazdasági Versenyképesség OP	107	2 367 747	5 966 236
Humán Erőforrás Fejlesztés OP	5	1 208 536	1 209 055
Agrár és Vidékfejlesztés OP	24	629 920	1 536 400
Regionális Fejlesztés OP	1	59 624	59 774
Összesen	139	14 549 827	16 399 055

PHARE projektek 2002-2005 évben

Pályázó neve	Projekt célja (év)	Megvalósítás helye	Támogatás (eFt)	Költség (eFt)
Magyar Tudományos Akadémia Regionális Kutatások Központja Nyugat-magyarországi Tudományos Intézet	A határmentisítégtől az integrált határregióig (2004)	Győr	116 410	130 898
INNONET Innovációs és Technológiai Központ Kht.	BORDERNET - Határmenti Kooperációs és Információs Központ (2005)	Győr	74 754	83 060
MTA Regionális Kutatási Központja Nyugat-magyarországi Tudományos Intézete	Határmenti Területfejlesztési Dokumentumtár és Információs Központ (2002)	Győr	56 250	75 000
Kisalföldi Vállalkozásfejlesztési Alapítvány	"EU-Genius" (2004)	Győr	51 945	62 020
Észak-dunántúli Környezetvédelmi Felügyelőség (ÉDU-KÖFE)	Osztórák - Magyar - Környezetvédelmi Infolánc (2004)	Győr	46 759	54 737
Észak-dunántúli Vízügyi Igazgatóság	Folyóvízi életterek hidrológiai működőképességének vizsgálata (2004)	Győr	43 804	53 238
Rádiós Segélyhívó és Infokommunikációs Országos Egyesület (RSOE) Győr-Moson-Sopron Megyei Tagszervezete	Víziközlekedési információs infrastruktúra határon átnyúló fejlesztése" (2005)	Győr	47 709	53 010
Győr Megyei Jogú Város Önkormányzata	ÓkoBusinessPlan Bécs-Győr (2004)	Győr	41 095	46 984
Pálffy Miklós Kereskedelmi Középiskola	A kereskedőképzés felkészülése a csatlakozásra (2004)	Győr	29 743	33 368
Baross Gábor Közgazdasági Szakközépiskola	Tananyagfejlesztés osztórák-magyar szakképzési programhoz (2004)	Győr	27 797	31 326
Széchenyi István Egyetem	Doktori iskolák alapítása és működésének előkészítése (2004)	Győr	25 239	28 989
Széchenyi István Egyetem	Modern tudományos számítások és alkalmazások (2004)	Győr	24 914	27 726
Innonet Kht.	Kooperatív - Együttműködés a versenyben (2002)	Győr	23 090	26 028
Észak-dunántúli Vízügyi Igazgatóság (ÉDU-VIZIG)	Fertő-tó ökológiai potenciálja megőrzésének tervezése (2004)	Győr	21 825	24 250

Nyugat-Dunántúl Győr-Moson-Sopron megye Győri kistérség

Győr-Moson-Sopron Megyei Agrárkamara	Energiacélú biogázermű-beruházások előkészítése határt-átlépő együttműködésben (2004)	Győr	21 623	24 038
Észak-dunántúli Környezetvédelmi és Vízügyi Igazgatóság (ÉDUKÖVIZIG)	Árvízi levezető-képesség vizsgálata a Duna régi medrének szlovák-magyar szakaszán az 1848,4-1825,5 fkm között (2004)	Győr	21 330	23 700
Generátor Alapítvány	Információbiztonság követelményeinek tananyag feldolgozása (2004)	Győr	15 820	18 079
Győr-Moson-Sopron megyei Agrárkamara	EU Integrációs Gazdatanácsadó és Segítő Hálózat Kialakítása és Fejlesztése (2002)	Győr	12 495	15 093
MTA Regionális Kutatások Központja	JORDES+ Magyarország (2003)	Győr	12 500	14 500
Kisalföldi Vállalkozásfejlesztési Alapítvány	Regionális vállalkozói együttműködés (2005)	Győr	12 941	14 412
Nyúl Község Önkormányzata	Településmarketing Nyúlon osztrák együttműködéssel (2005)	Nyúl	12 499	13 888
Börcsi Faluvédő és Művelődő Egyesület	Rábcától a Lajtáig határon átnyúló együttműködés az aktív turizmusban (2005)	Börcs	12 461	13 845
Reflex Környezetvédő Egyesület	Tanulmány a lejárt szavatosságú vegyszerek problémájának kezelésére a szlovák-magyar határ régióban (2004)	Győr	12 375	13 807
Innonet Kht.	CAR-COMM-NET (2003)	Győr	12 375	13 750
Győr-Moson-Sopron Megyei Pedagógiai Intézet	"EdQ"- regionális oktatási együttműködés - 2004/05 (2004)	Győr	12 375	13 750
Vocational Academy Alapítvány	EU-kompatibilis képzés a vállalkozói hatékonyság növeléséhez (2005)	Győr	11 982	13 616
Reflex Környezetvédő Egyesület	Napenergia használatának terjesztése Nyugat-Magyarországon (2002)	Győr	11 935	13 435
Magyar Tudományos Akadémia Regionális Kutató Központ	A Bécs-Pozsony-Győr régió területfejlesztési stratégiája - 2. ütem /JORDES+ Magyarország - 2. ütem (2004)	Győr	10 859	12 775
Összesen			824 904	949 322

ROP projektek 2004-2005 évben

Pályázó neve	Projekt célja (év)	Megvalósítás helye	Támogatás (eFt)	Költség (eFt)
Széchenyi István Egyetem	SZE-Karrier Iroda, Híd a hallgatók és a piaci szereplők között (2005)	Győr	59 624	59 774
Összesen			59 624	59 774