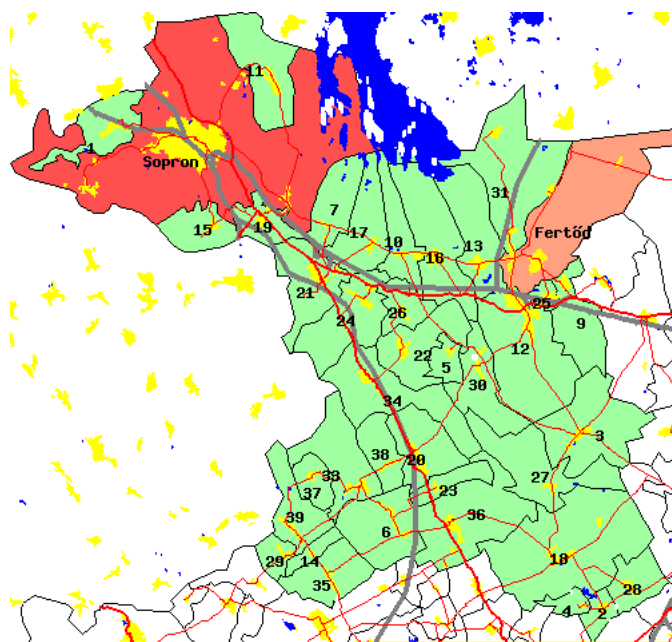


Nyugat-Dunántúl  
Győr-Moson-Sopron megye  
**SOPRON-FERTŐDI KISTÉRSÉG**  
KISTÉRSÉGI HELYZETKÉP

A kistérség települései



A kistérség elhelyezkedése



- Jelmagyarázat:**
- főváros
  - megyei jogú város
  - város
  - község
  - belterület
  - vízfelület
  - összekötő út
  - II. sz. főút
  - I. sz. főút
  - gyorsforgalmi út
  - vasút

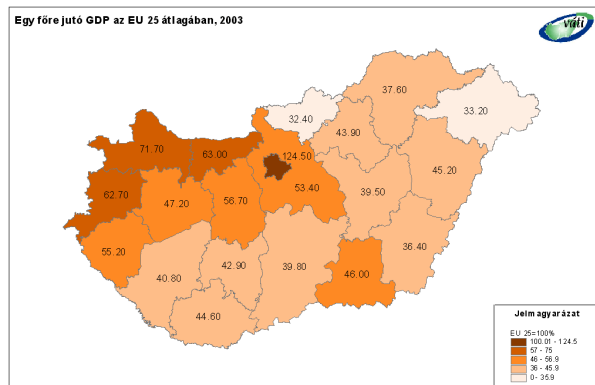
2006. január

#	Településnév	Fő	#	Településnév	Fő	#	Településnév	Fő	#	Településnév	Fő
1	Ágfalva	1 971	11	Fertőrákos	2 183	21	Nagyecenk	1 858	31	Sarród	1 013
2	Csáfordjánosfa	243	12	Fertőszentmiklós	3 838	22	Nagylózs	888	32	<b>Sopron</b>	56 394
3	Csapod	561	13	Fertőszéplak	1 174	23	Nemeskér	228	33	Sopronhorpács	859
4	Csér	46	14	Gyalóka	70	24	Pereszteg	1 389	34	Sopronkövesd	1 190
5	Ebergőc	142	15	Harka	1 592	25	Petőháza	1 033	35	Szakony	503
6	Egyházasköves	913	16	Hegykő	1 276	26	Pinnye	338	36	Újkér	1 048
7	Fertőboz	259	17	Hidegség	313	27	Pusztacsalád	263	37	Und	343
8	<b>Fertőd</b>	3 409	18	Iván	1 350	28	Répceszemere	332	38	Völcsej	401
9	Fertőendréd	613	19	Kópháza	1 921	29	Répcsevis	379	39	Zsira	763
10	Fertőhomok	573	20	Lövő	1 461	30	Röjtőkmuzsaj	506			

## Főbb területi folyamatok az ezredfordulón

A társadalmi-gazdasági fejlettség területi képe az 1990-es évek közepéről az ezredfordulóra alig módosult, de 2000 után egyes, a területi különbségekre ható folyamatok felerősödtek. A leggyorsabban fejlődő térség a főváros, valamint az azt övező agglomeráció, az ország központi térségének súlya tehát tovább nőtt. A gazdasági növekedés fontos színterei továbbá a Dunántúl északi és nyugati sávja, valamint a regionális gazdasági és tudásközpontként funkcionáló megyeszékhelyek (elsősorban Pécs, Szeged, Debrecen és Miskolc). A legfejletlenebb kistérségek nagyobb hányadának fejlődési üteme messze átlag alatti, a leszakadó térségek az északkeleti országgrészen és a Dél-Dunántúlon koncentrálnak.

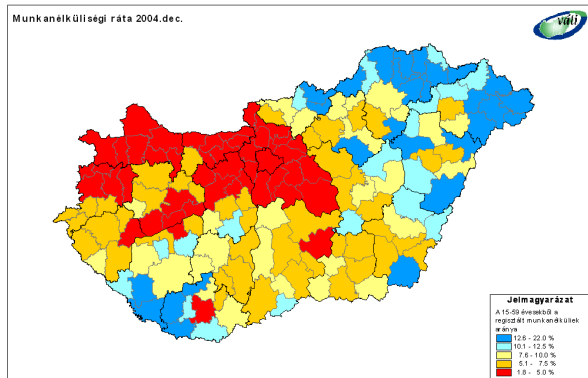
Az egy főre jutó GDP területi különbségeinek tekintetében 2002-höz képest 2003-ban kisebb mértékű kiegyenlítődés figyelhető meg, azonban ez nem befolyásolja a korábban is meglévő jelentős területi különbségeket. Akár csak a 1998-2002-es időszakban, 2003-ban is Komárom-Esztergom, illetve Zala megye mutatta a legnagyobb felzárkózást, ahol a működő tőke befektetések is segítettek a nagyobb gazdasági teljesítményt. Budapest kiugró növekedése 2003-ban valamelyest megtorpant. Az ipari termelés továbbra is rendkívül koncentrált, a termelés közel kétharmadát a Közép-Magyarország, a Közép- és Nyugat-Dunántúl régióiban állítják elő, ide összpontosulnak a külföldi tőkebefektetések is.



A csökkenő nemzetgazdasági súlyú mezőgazdaság továbbra is jelentős szerepet játszik a kedvező agráradoottságú déli országgrész, és számottevő ipar híján a periferikus helyzetű, elmaradott, döntően aprófalvas kistérségek életében. A kedvező folyamatok ellenére a magyar turizmust továbbra is a nagy vendégforgalomhoz képest szerény gazdasági hozam jellemzi. A stagnáló külföldi vendégforgalom egyre nagyobb hányada irányul Budapestre (2004-ben 49%), míg a dinamikusabban bővülő belföldi turizmus növekvő arányban vidéki területeket részesít előnyben.

A kedvezőtlen demográfiai folyamatok, a folytatódó népességfogyás eredményeként 2004 elejére a magyarországi lakosok száma 10 millió 116 ezerre csökkent. A természetes fogyást a főváros Pest megyén is túlnyúló agglomerációjában képes ellensúlyozni a bevándorlás annyira, hogy összességében nő a népességszám. Az elvándorlás leginkább Borsod-Abaúj-Zemplén, Szabolcs-Szatmár-Bereg és Békés megyék kistérségeit sújtja.

A hazai munkaerőpiac változatlan jellemzője az egyszerre alacsony munkanélküliségi ráta, illetve alacsony szintű foglalkoztatottság, és hogy a területi különbségek a régiók, megyék, kistérségek és településkategóriák szintjén egyaránt nőttek. A munkanélküliek aránya a Dél-Dunántúl illetve Borsod-Abaúj-Zemplén és Szabolcs-Szatmár-Bereg megyék határmenti kistérségeiben két-háromszorosa az országos átlagnak.



2004 végén a regisztrált munkanélüliek száma 48 ezerrel haladta meg a 2003. év végi értéket, arányuk a 15-59 éves korú lakossághoz képest 5,1-ről 5,9 százalékra nőtt. A növekedés a Dél-Dunántúlon volt a legnagyobb, ahol már 1998-2003 között is a legkedvezőtlenebbül alakult a munkanélküliség. A területi különbségek növekedését mutatja, hogy 2004-ben csakúgy, mint 1998 óta eltelt időszakban, Pest és Komárom-Esztergom megyék kistérségeiben csökkent leginkább a munkanélküliség. 2002-höz képest 2004-re kis mértékben csökkent a jövedelemadó fizetők aránya (100 lakosból 42), az egy lakosra jutó jövedelmek 9 százalékkal nőttek. Átlagon felüli növekedés jellemezte az egyébként is kedvező helyzetű térségek közül Komárom-Esztergom és Pest megyéket.

Ugyanakkor a korábbi évek kis mértékű területi kiegyenlítődése is folytatódott, mivel az alacsony jövedelmű, keleti határmenti megyékben átlagon felüli volt a növekedés. Az alacsony jövedelemszintű kistérségek másik csoportja (Dél-Dunántúl és Észak-Alföld) ugyanakkor a legkisebb mértékű felzárkózást mutatta.

Az ország környezeti állapota az elmúlt években érezhetően javult, egyrészt az államilag is támogatott környezetvédelmi intézkedéseknek és az infrastrukturális fejlesztéseknek köszönhetően, másrészt a szigorodó környezeti követelményrendszer hatásainak következtében, harmadrészt a tisztább termelési technológiák és rendszerek elterjedésének következményeként. A környezeti állapotot tekintve a leginkább terheltek a nagyvárosi központokkal és jelentős agglomerációval rendelkező térségek, ahol a közlekedési légszennyezés jelentős és a területhasználata intenzív. Még mindig problémásak a jelentős szennyezés-felhalmozó volt nehézipari, kitermelő-ipari és energetikai körzetek, (közép-dunántúli ipari tengely, a Dunántúl Duna menti területei, valamint a Borsod-Abaúj-Zemplén iparvidékei). A jó környezetállapotú térségek összefüggően elsősorban Magyarország észak-keleti felében, és egyes határmenti területeken találhatóak. E területek iparszerkezetében a kevésbé szennyező szakágazatoknak van túlsúlya, a közúti közlekedés negatív hatásai csekélyebbek, az intenzív mezőgazdasági termelés sem jellemző, országos és helyi jelentőségű védett természeti területekben nagyrészt igen gazdagok.

A kommunális infrastruktúra területén a kilencvenes évek végére a települések vezetékes ivóvízzel történő ellátása teljes körűvé vált és megkezdődött a szennyvízcsatorna-hálózatok kiépítése. 2004-re csupán egy kistérsége maradt az országnak (Bodrogközi), ahol továbbra sincs csatorna egyik településen sem. Mivel az alföldi kistérségek gázellátása a 1990-es évek elején, közepén megoldottá vált, 1998 és 2004 között a háztartási bekötések esetében a legnagyobb arányú fejlesztések a dunántúli kistérségekben (főként Győr-Moson-Sopron, illetve Zala megyékben) történtek. Mára csak a Dél-Dunántúlon és Észak-Borsodban maradtak bekötetlen települések. A települési szilárd hulladékgyűjtésbe bevont lakások száma 2004-re meghaladta a 91%-ot, azaz 1998-hoz képest több mint 10%-kal emelkedett az ellátott lakások aránya, köszönhetően a korszerű hulladékgazdálkodási rendszerek elterjedésének és a települési és regionális hulladékgazdálkodás tervekkel is alátámasztott fejlesztésének.

Az ország térszerkezetét alakító közlekedési hálózat főváros központú, sugaras jellege továbbra is megmaradt. Az elmúlt évek hálózatfejlesztései ezt nem voltak képesek oldani, ugyanakkor jelentősen felgyorsult (illetve részben már meg is valósult) a regionális központok bekapcsolása a gyorsforgalmi hálózatba (Miskolc, Debrecen, Nyíregyháza, Szeged).

## Impresszum:

Kiadja a Magyar Regionális Fejlesztési és Urbanisztikai Közhasznú Társaság (VÁTI)

Címünk: 1016. Budapest Gellérthegy utca 30-32.

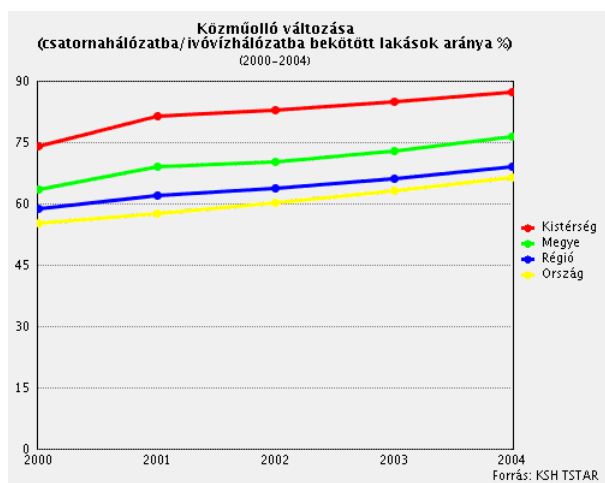
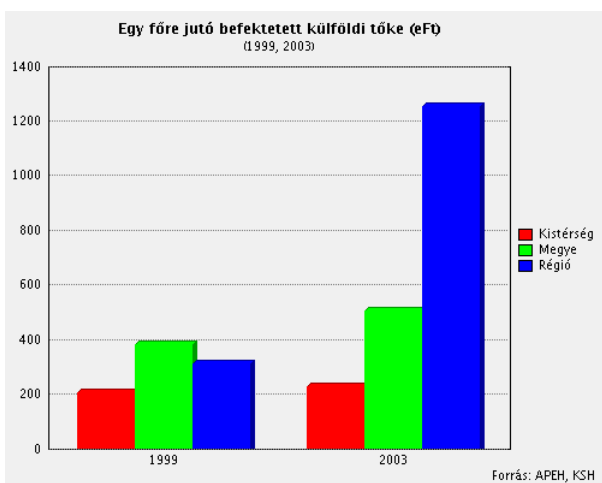
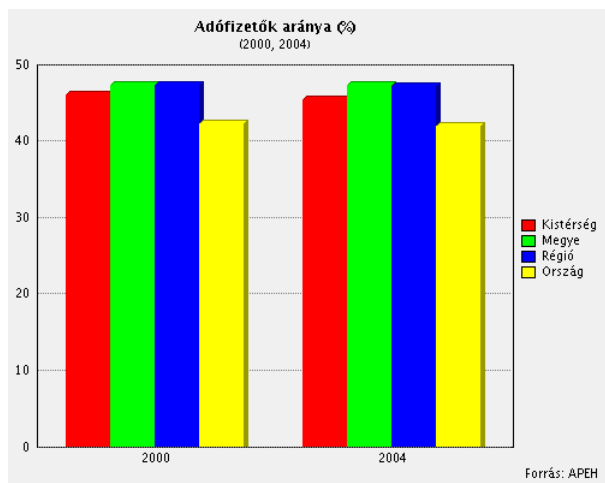
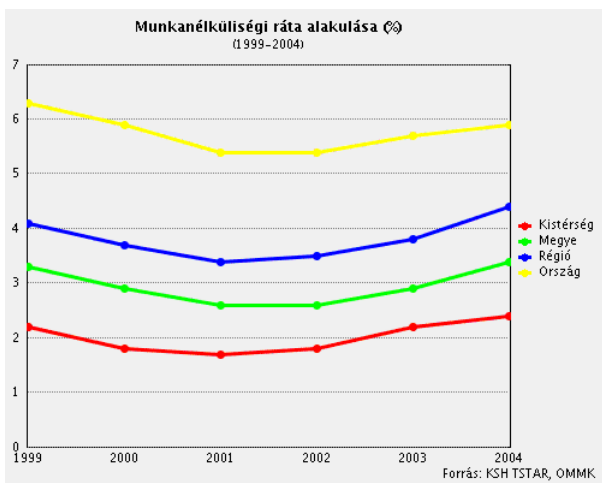
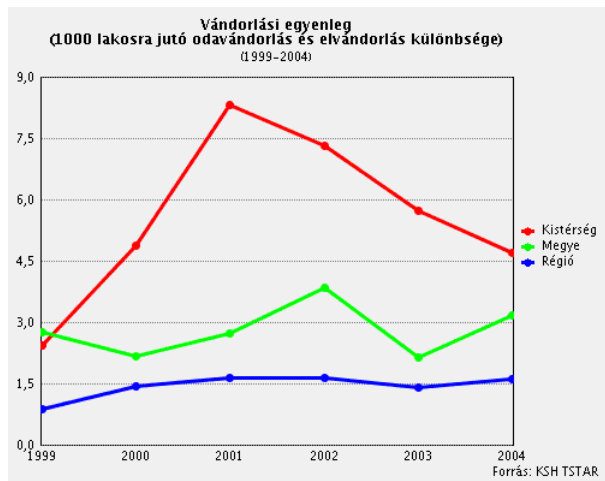
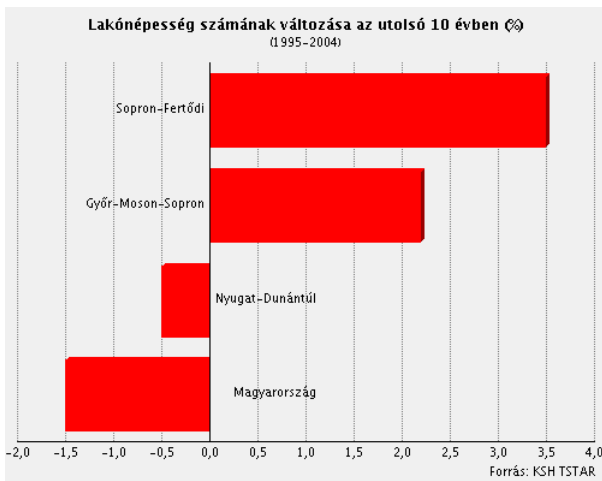
Felelős kiadó: Csanádi Ágnes

Készült a Területfejlesztési és Területrendezési Információs Rendszer (TeIR) felhasználásával

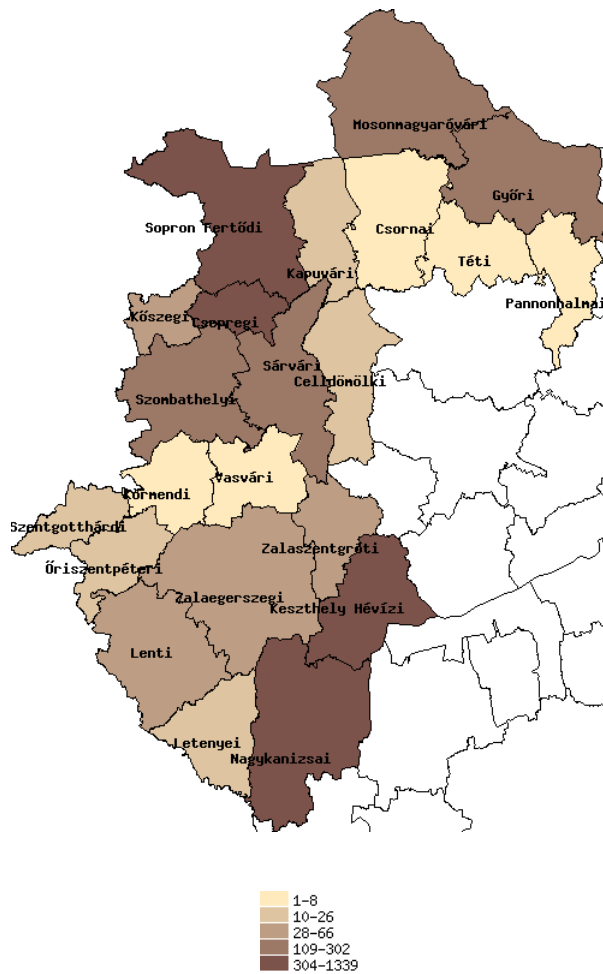
A kiadványban szereplő adatok forrása: KSH, APEH, OMMIK, HFH, MÁK, VÁTI.

Az kiadványban szereplő adatokat 2006. januárban zártuk le.

## A kistérség bemutatása statisztikai adatokkal



Vendégéjszakák száma a kereskedelmi szálláshelyeken (ezer db) 2004



Forrás: KSH TSTAR

## Kistérségi alapadatok

Terület (km <sup>2</sup> )		857
Lakónépesség (fő, 2004. dec. 31.)		93636
Területfejlesztési szempontból kedvezményezett térség (64/2004. Korm. rendelet szerint)		Nem
Típus szerint	Társadalmi-gazdasági szempontból elmaradott térség	Nem
	Ipari szerkezetátalakítási térség	Nem
	Vidékfejlesztési térség	Nem
Mérték szerint	Hátrányos helyzetű	Nem
	Leghátrányosabb helyzetű	Nem
Települések száma		39
Jogállás szerint	Város	2
	Község	37
Területfejlesztési szempontból kedvezményezett települések száma (7/2003. Korm. rendelet szerint)		1
Típus szerint	Társadalmi-gazdasági szempontból elmaradott település	1
	Országos átlagot jelentősen meghaladó munkanélküliséggel sújtott település	0
	Leghátrányosabb kistérséghez nem tartozó leghátrányosabb helyzetű település	0

## Hazai és uniós támogatások adatai (2002-2005 között megkötött szerződések)

### Hazai támogatások 2002-2005 évben

Cél kategória	Projekt száma	Támogatás (eFt)	Költség (eFt)
Gazdaságfejlesztés	563	507 450	1 671 712
Műszaki infrastruktúra	175	278 039	520 229
Humán infrastruktúra	45	124 538	393 045
Tervezés	15	26 466	62 768
Kulturális örökség védelme	7	22 300	34 752
Emberi erőforrások fejlesztése	26	9 601	36 025
Egyéb, nem besorolható	7	8 083	24 920
Környezetvédelem, környezetvédelmi infrastruktúra	5	7 413	14 236
Települési életminőség	4	6 100	8 584
<b>Összesen</b>	<b>847</b>	<b>989 990</b>	<b>2 766 271</b>

### PHARE területfejlesztési célú támogatások 2002-2005 évben

Típus	Projekt száma	Támogatás (eFt)	Költség (eFt)
CBC	46	1 253 482	1 447 161
<b>Összesen</b>	<b>46</b>	<b>1 253 482</b>	<b>1 447 161</b>

### Uniós támogatások 2004-2005 évben

Operatív program	Projekt száma	Támogatás (eFt)	Költség (eFt)
Gazdasági Versenyképesség OP	21	1 152 027	3 207 837
Humán Erőforrás Fejlesztés OP	2	1 142 395	1 598 208
Regionális Fejlesztés OP	5	912 856	979 724
Agrár és Vidékfejlesztés OP	25	515 150	1 299 035
<b>Összesen</b>	<b>53</b>	<b>3 722 428</b>	<b>7 084 804</b>

### PHARE projektek 2002-2005 évben

Pályázó neve	Projekt célja (év)	Megvalósítás helye	Támogatás (eFt)	Költség (eFt)
Sopronkövesd Község Önkormányzata	"Sopronkövesd-országhatár összekötőút építése" (2005)	Sopronkövesd	153 310	170 345
Hegykő Község Önkormányzata	Fertői kerékpárút belterületi zárószakaszának kiépítése (2005)	Hegykő	143 650	159 611
Hidegség Község Önkormányzata	A Fertő menti kerékpáros turizmus fejlesztése az Ausztria és Magyarország közötti együttműködések erősítése érdekében (2002)	Hidegség	75 000	108 280
Zsira Község Önkormányzata	Két Keréken Két Fürdő Közé Két Országban (2002)	Zsira	75 000	106 250
Sopron Megyei Jogú Város Önkormányzata	Sopron Deák tér turisztikai központ (2005)	Sopron	92 025	102 250
Nyugat-Magyarországi Egyetem Környezeti Kompetencia és Innovációs Központ	Ásvány vagyion kitermelés hatásvizsgálata a Régióban (2004)	Sopron	67 438	71 188
Liszt Ferenc Kulturális Egyesület	Zongorafesztivál Liszt Ferenc születésnapján (2005)	Sopron	63 169	70 188
Fertő-Hanság Nemzeti Park	Megvalósíthatósági Tanulmány készítése az osztrák-magyar Fertő-térségi fenntartható közlekedési projekthez (2002)	Sarród	54 125	64 750
Nyugat-Dunántúli Regionális Fejlesztési Ügynökség Kht.	Nyugat-Pannon Eurégió - Regionális hálózatok határon átnyúló fejlesztése (2002)	Sopron	48 454	54 619
Fertőszentmiklós Nagyközség Önkormányzata	Fertő-menti intermodális közlekedésfejlesztési tervezés (2005)	Fertőszentmiklós	49 044	54 494
George Kerékpárcentrum Sport Egyesület	Westpannon Kerékpáros Fesztivál és Maratonsorozat (2005)	Sopron	48 862	54 291
Nyugat-Magyarországi Egyetem Faipari Mérnöki Kar Informatikai Intézet	Határon Átnyúló integrációs menedzserképzés kidolgozása (2004)	Sopron	30 863	34 988
Nyugat-Magyarországi Egyetem Közgazdaságtudományi Kar Nemzetközi-és Összehasonlító Gazdaságtan Tanszék	Pályázati oktatótréning, Régiógazdaságtan szakirány tananyagfejlesztése (2004)	Sopron	31 230	33 855
Kópháza Község Önkormányzata	"Határon átnyúló kerékpárút tervezése" (2005)	Kópháza	23 665	26 294
Danubius Hotel Szakképző Iskola és Kollégium	Az EU-s kihívásokra történő felkészítés a vendéglátás területén (2004)	Sopron	23 220	25 942

Nyugat-Dunántúl Győr-Moson-Sopron megye Sopron-Fertődi kistérség

Sopron Megyei Jogú Város Önkormányzata	Fertő-tó körüli kerékpárút-Sopron összekötés tervezése (2005)	Sopron	22 500	25 000
Alpokalja Idegenforgalmi Alapítvány	Táj és kultúrák találkozása az Alpokalja és a Fertő tó vonzásában (2003)	Sopron	12 383	13 884
Soproni "Liszt Ferenc" Szimfonikus Zenekar Alapítványa	Carmina Burana közös hangverseny (2003)	Sopron	11 939	13 814
Alpokalja Kistérség	"Határtalan" Kistérségi Foglalkoztatási Paktum (2004)	Sopronkövesd	12 416	13 796
Nyugat-Magyarországi Egyetem Erdőmérnöki Kar Geomatika és Mérnöki Létesítmények Intézet Földmérési és Távérzékelési Tanszék	Digitális geodatállomány előállítása Lézerszkennő-adatokból (2003)	Sopron	11 857	13 763
Bormarketing Műhely Kht.	Határmenti borvidékek közös marketing programja (2004)	Sopron	12 381	13 759
Fertőhomok Község Önkormányzata	Értékőrző turizmusfejlesztés a Fertő-mentén (2005)	Fertőhomok	12 368	13 743
Nyugat-Dunántúli Regionális Fejlesztési Ügynökség	Településmarketing, mint a területfejlesztés hatékony eszköze (2004)	Sopron	12 298	13 665
Castanea Környezetvédelmi Egyesület	?Szeretem ezt a tájat - Ich liebe diese Landschaft? (2003)	Sopron	9 749	13 224
Nyugat-dunántúli Regionális Fejlesztési Ügynökség Közhasznú Társaság	Együttműködés a gazdaságfejlesztési hálózatok integrálásáért (2003)	Sopron	10 902	12 827
Horváth & Lukács Lovas Klub	Partnerség a lovassport és lovasturizmus fellendítéséért Nyugat-Dunántúlon (2005)	Nagyecenk	11 243	12 493
Porpáczy Aladár Középiskola	"Fertő-táj - Világörökség" képzési projekt (2005)	Fertőd	11 024	12 249
Bormarketing Műhely Szőlészeti és Borászati Gazdaságfejlesztő Tanácsadó, Oktató és Kutató Közhasznú Társaság	Tanulmány határmenti borvidékek együttműködési alapjairól (2003)	Sopron	9 799	10 888
Sopron Megyei Jogú Város Önkormányzata	Sopron Novum - Innovatív ötletek - Innovatív vállalkozások (2004)	Sopron	9 698	10 775
Soproni Építők Sportköre	Ifjúsági vitorlázó program magyar-osztrák együttműködésben (2005)	Sopron	9 348	10 427
Fertő-Hanság Nemzeti Park	Fejlesztések határtalanul a Fertő tó természetéért (2004)	Sarród	8 820	9 800
Répceszemere Község Önkormányzata	"Répceszemere-autonóm település ausztriai mintára" (2005)	Répceszemere	8 618	9 575
Fertő tavi Vitorlázó Egyesület	Vitorlás versenysport fejlesztése, utánpótlás nevelés (2004)	Fertőrákos	8 347	9 326
Fertő-táj Világörökség Magyar Tanácsa Egyesület	Örökségünk a Fertő-táj (2004)	Fertőszéplak	7 481	8 312
Sarród Község Önkormányzata	?Élő közösségi ház mintaprojekt, sarród-ápetlon? (2005)	Sarród	7 200	8 000
Pedagógusok Soproni Művelődési Házáért Alapítvány	Európából Európába (2003)	Sopron	7 186	7 987
Fertő-Hanság Nemzeti Park Igazgatósága	Együttműködés a Fertő - tó halgazdálkodásának fejlesztéséért (2004)	Sarród	7 165	7 961
Győr-Moson-Sopron Megyei Kereskedelmi és Iparkamara	Esély a vállalkozásra (2005)	Sopron	6 481	7 162
Fővárosi Önkormányzat Értelmi Fogyatékosok Otthona Zsira	Esélyegyenlőség-Nem csak egy szó (2005)	Zsira	6 395	7 106
Soproni Erdőkert Környezetkultúra Alapítvány	Soproni-hegység Natúrpark létrehozása (2004)	Sopron	5 400	6 000
Fertőhomok Község Önkormányzata	Kulturális turisztikai centrum kialakítása a Fertő tó mentén (2002)	Fertőhomok	5 150	5 722
Sopron Város Fúvószenekara Alapítvány	Határtalan Zenekarok (2005)	Sopron	4 741	5 268
Soproni Pedagógus Énekkarért Alapítvány	Zene határok nélkül (2003)	Sopron	4 187	4 800
Fertő-Hanság Nemzeti Park Igazgatóság	Fertő-Hanság/Neusiedler See ? Seewinkel NP közös kiadványfejlesztése (2005)	Sarród	4 275	4 750
Bel Canto Vegyeskari Egyesület	A zene nem ismer határokat (2005)	Sopron	1 764	1 960
Lackner Kristóf Általános Iskola	Kultúra és sport határok nélkül (2003)	Sopron	1 318	1 785
<b>Összesen</b>			<b>1 253 488</b>	<b>1 447 166</b>

ROP projektek 2004-2005 évben

Pályázó neve	Projekt célja (év)	Megvalósítás helye	Támogatás (eFt)	Költség (eFt)
Sopron Megyei Jogú Város Önkormányzata	Sopron Belváros-Deák tér rehabilitációs program (2005)	Sopron	598 500	665 000
Nyugat-dunántúli Regionális Fejlesztési Ügynökség Kht.	HIP (Hatékony Innovatív Partnerség) Regionális és kistérségi kapacitásépítés Nyugat-Dunántúlon (2005)	Sopron	166 250	166 250
Nyugat-dunántúli Regionális Fejlesztési Ügynökség Kht.	ROP Közreműködő Szervezet működtetése 2004 (2004)	Sopron	55 000	55 000
Nyugat-dunántúli Regionális Fejlesztési Ügynökség Kht.	A Nyugat-dunántúli Regionális Fejlesztési Ügynökség ROP Közreműködő Szervezeti munkájának támogatása a technikai segítségnyújtás keretein belül (2005)	Sopron	55 000	55 000
Nyugat-Magyarországi Egyetem	Gyakornoki Hálózat felállítása a Nyugat-dunántúli Régióban (2005)	Sopron	38 106	38 474
<b>Összesen</b>			<b>912 856</b>	<b>979 724</b>