

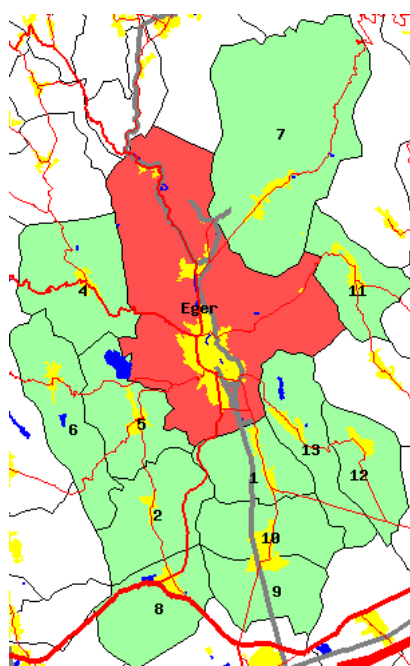
Észak-Magyarország

Heves megye

## EGRI KISTÉRSÉG

KISTÉRSÉGI HELYZETKÉP

A kistérség települései



A kistérség elhelyezkedése



- Jelmagyarázat:**
- főváros
  - megyei jogú város
  - város
  - község
  - belterület
  - vízfelület
  - összekötő út
  - II. sz. főút
  - I. sz. főút
  - gyorsforgalmi út
  - vasút

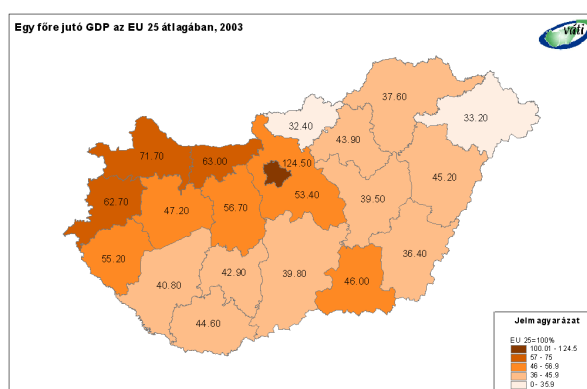
2006. január

#	Településnév	Fő	#	Településnév	Fő	#	Településnév	Fő	#	Településnév	Fő
1	Andornaktálya	2 728	5	Egerszalók	1 955	9	Maklár	2 424	13	Ostoros	2 604
2	Demjén	657	6	Egerszólát	1 139	10	Nagytálya	876	14	Szarvaskő	357
3	<b>Eger</b>	56 317	7	Felsőtárkány	3 403	11	Noszvaj	1 761			
4	Egerbakta	1 536	8	Kerecsend	2 264	12	Novaj	1 463			

## Főbb területi folyamatok az ezredfordulón

A társadalmi-gazdasági fejlettség területi képe az 1990-es évek közepéről az ezredfordulóra alig módosult, de 2000 után egyes, a területi különbségekre ható folyamatok felerősödtek. A leggyorsabban fejlődő térség a főváros, valamint az azt övező agglomeráció, az ország központi térségének súlya tehát tovább nőtt. A gazdasági növekedés fontos színterei továbbá a Dunántúl északi és nyugati sávja, valamint a regionális gazdasági és tudásközpontként funkcionáló megyeszékhelyek (elsősorban Pécs, Szeged, Debrecen és Miskolc). A legfejletlenebb kistérségek nagyobb hányadának fejlődési üteme messze átlag alatti, a leszakadó térségek az északkeleti országgrészen és a Dél-Dunántúlon koncentrálnak.

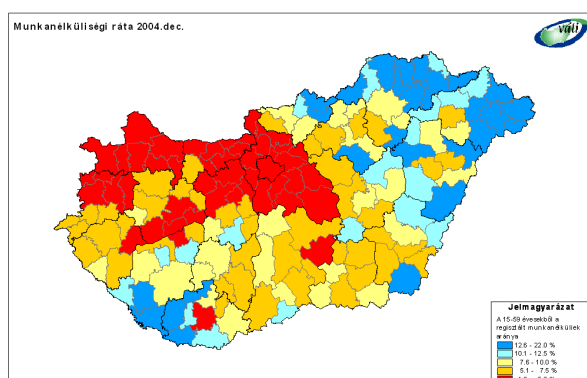
Az egy főre jutó GDP területi különbségeinek tekintetében 2002-höz képest 2003-ban kisebb mértékű kiegyenlítődés figyelhető meg, azonban ez nem befolyásolja a korábban is meglévő jelentős területi különbségeket. Akár csak a 1998-2002-es időszakban, 2003-ban is Komárom-Esztergom, illetve Zala megye mutatta a legnagyobb felzárkózást, ahol a működő tőke befektetések is segítették a nagyobb gazdasági teljesítményt. Budapest kiugró növekedése 2003-ban valamelyest megtorpant. Az ipari termelés továbbra is rendkívül koncentrált, a termelés közel kétharmadát a Közép-Magyarország, a Közép- és Nyugat-Dunántúl régióiban állítják elő, ide összpontosulnak a külföldi tőkebefektetések is.



A csökkenő nemzetgazdasági súlyú mezőgazdaság továbbra is jelentős szerepet játszik a kedvező agráradoottságú déli országgrész, és számottevő ipar híján a periferikus helyzetű, elmaradott, döntően aprófalvas kistérségek életében. A kedvező folyamatok ellenére a magyar turizmust továbbra is a nagy vendégforgalomhoz képest szerény gazdasági hozam jellemzi. A stagnáló külföldi vendégforgalom egyre nagyobb hányada irányul Budapestre (2004-ben 49%), míg a dinamikusabban bővülő belföldi turizmus növekvő arányban vidéki területeket részesít előnyben.

A kedvezőtlen demográfiai folyamatok, a folytatódó népességfogyás eredményeként 2004 elejére a magyarországi lakosok száma 10 millió 116 ezerre csökkent. A természetes fogyást a főváros Pest megyén is túlnyúló agglomerációjában képes ellensúlyozni a bevándorlás annyira, hogy összességében nő a népességszám. Az elvándorlás leginkább Borsod-Abaúj-Zemplén, Szabolcs-Szatmár-Bereg és Békés megyék kistérségeit sújtja.

A hazai munkaerőpiac változatlan jellemzője az egyszerre alacsony munkanélküliségi ráta, illetve alacsony szintű foglalkoztatottság, és hogy a területi különbségek a régiók, megyék, kistérségek és településkategóriák szintjén egyaránt nőttek. A munkanélküliek aránya a Dél-Dunántúl illetve Borsod-Abaúj-Zemplén és Szabolcs-Szatmár-Bereg megyék határmenti kistérségeiben két-háromszorosa az országos átlagnak.



2004 végén a regisztrált munkanélküliek száma 48 ezerrel haladta meg a 2003. év végi értéket, arányuk a 15-59 éves korú lakossághoz képest 5,1-ről 5,9 százalékra nőtt. A növekedés a Dél-Dunántúlon volt a legnagyobb, ahol már 1998-2003 között is a legkedvezőtlenebbül alakult a munkanélküliség. A területi különbségek növekedését mutatja, hogy 2004-ben csakúgy, mint 1998 óta eltelt időszakban, Pest és Komárom-Esztergom megyék kistérségeiben csökkent leginkább a munkanélküliség. 2002-höz képest 2004-re kis mértékben csökkent a jövedelemadó fizetők aránya (100 lakosból 42), az egy lakosra jutó jövedelmek 9 százalékkal nőttek. Átlagon felüli növekedés jellemezte az egyébként is kedvező helyzetű térségek közül Komárom-Esztergom és Pest megyéket.

Ugyanakkor a korábbi évek kis mértékű területi kiegyenlítődése is folytatódott, mivel az alacsony jövedelmű, keleti határmenti megyékben átlagon felüli volt a növekedés. Az alacsony jövedelemszintű kistérségek másik csoportja (Dél-Dunántúl és Észak-Alföld) ugyanakkor a legkisebb mértékű felzárkózást mutatta.

Az ország környezeti állapota az elmúlt években érezhetően javult, egyrészt az államilag is támogatott környezetvédelmi intézkedéseknek és az infrastrukturális fejlesztéseknek köszönhetően, másrészt a szigorodó környezeti követelményrendszer hatásainak következtében, harmadrészt a tisztább termelési technológiák és rendszerek elterjedésének következményeként. A környezeti állapotot tekintve a leginkább terheltek a nagyvárosi központokkal és jelentős agglomerációval rendelkező térségek, ahol a közlekedési légszennyezés jelentős és a területhasználat intenzív. Még mindig problémásak a jelentős szennyezés-felhalmozó volt nehézipari, kitermelő-ipari és energetikai körzetek, (közép-dunántúli ipari tengely, a Dunántúl Duna menti területei, valamint a Borsod-Abaúj-Zemplén iparvidékei). A jó környezetállapotú térségek összefüggően elsősorban Magyarország észak-keleti felében, és egyes határmenti területeken találhatóak. E területek iparszerkezetében a kevésbé szennyező szakágazatoknak van túlsúlya, a közúti közlekedés negatív hatásai csekélyebbek, az intenzív mezőgazdasági termelés sem jellemző, országos és helyi jelentőségű védett természeti területekben nagyrészt igen gazdagok.

A kommunális infrastruktúra területén a kilencvenes évek végére a települések vezetékessé ivóvízzel történő ellátása teljes körűvé vált és megkezdődött a szennyvízcsatorna-hálózatok kiépítése. 2004-re csupán egy kistérsége maradt az országnak (Bodrogközi), ahol továbbra sincs csatorna egyik településen sem. Mivel az alföldi kistérségek gázellátása a 1990-es évek elején, közepén megoldottá vált, 1998 és 2004 között a háztartási bekötések esetében a legnagyobb arányú fejlesztések a dunántúli kistérségekben (főként Győr-Moson-Sopron, illetve Zala megyékben) történtek. Mára csak a Dél-Dunántúlon és Észak-Borsodban maradtak bekötetlen települések. A települési szilárd hulladékgyűjtésbe bevont lakások száma 2004-re meghaladta a 91%-ot, azaz 1998-hoz képest több mint 10%-kal emelkedett az ellátott lakások aránya, köszönhetően a korszerű hulladékgazdálkodási rendszerek elterjedésének és a települési és regionális hulladékgazdálkodás tervekkel is alátámasztott fejlesztésének.

Az ország térszerkezetét alakító közlekedési hálózat főváros központú, sugaras jellege továbbra is megmaradt. Az elmúlt évek hálózatfejlesztései ezt nem voltak képesek oldani, ugyanakkor jelentősen felgyorsult (illetve részben már meg is valósult) a regionális központok bekapcsolása a gyorsforgalmi hálózatba (Miskolc, Debrecen, Nyíregyháza, Szeged).

## Impresszum:

Kiadja a Magyar Regionális Fejlesztési és Urbanisztikai Közhasznú Társaság (VÁTI)

Címünk: 1016. Budapest Gellérthegy utca 30-32.

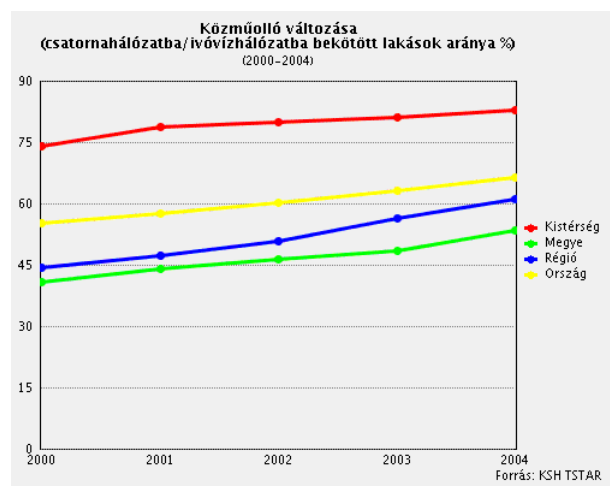
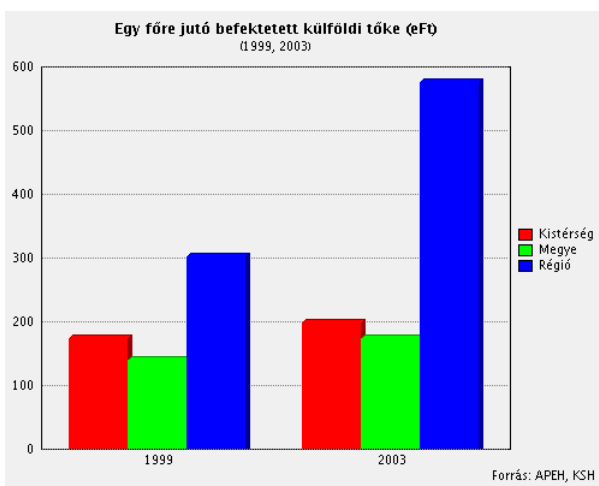
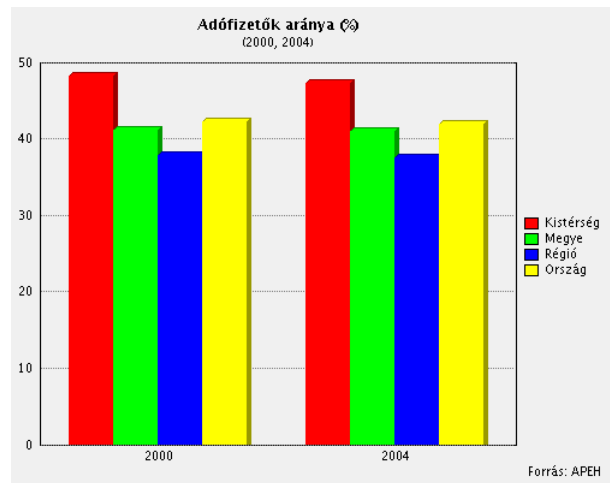
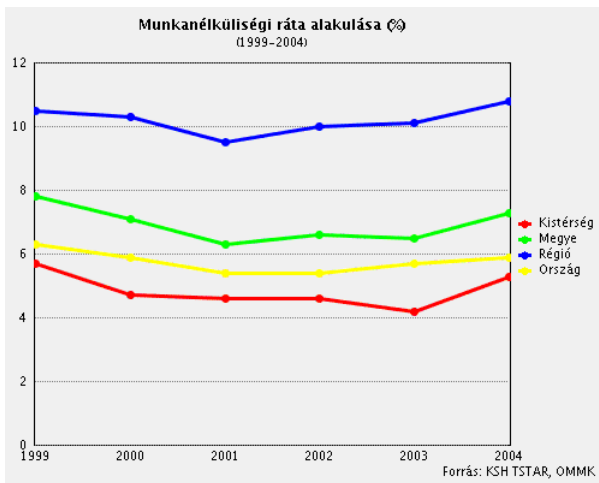
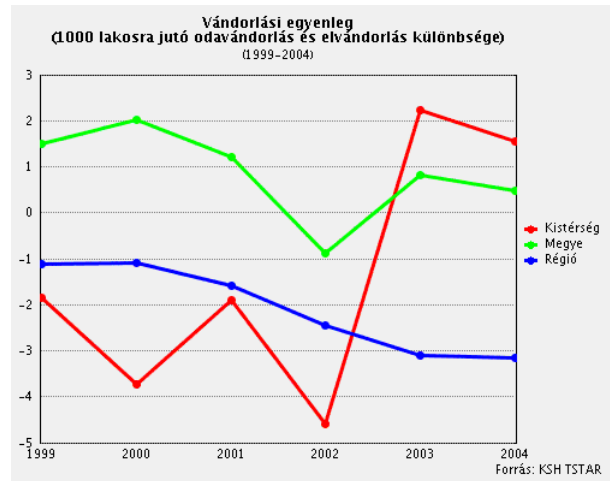
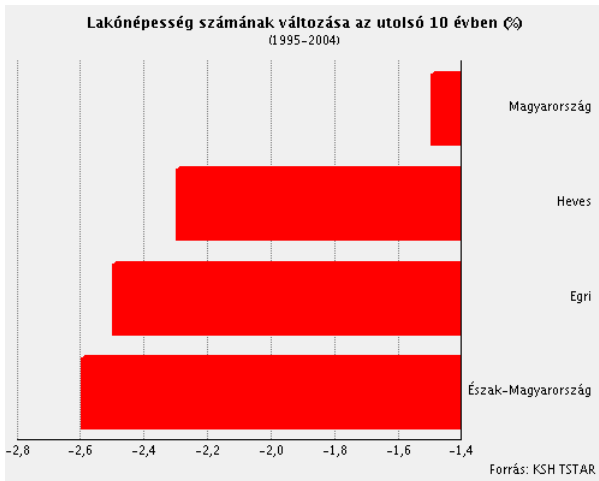
Felelős kiadó: Csanádi Ágnes

Készült a Területfejlesztési és Területrendezési Információs Rendszer (TeIR) felhasználásával

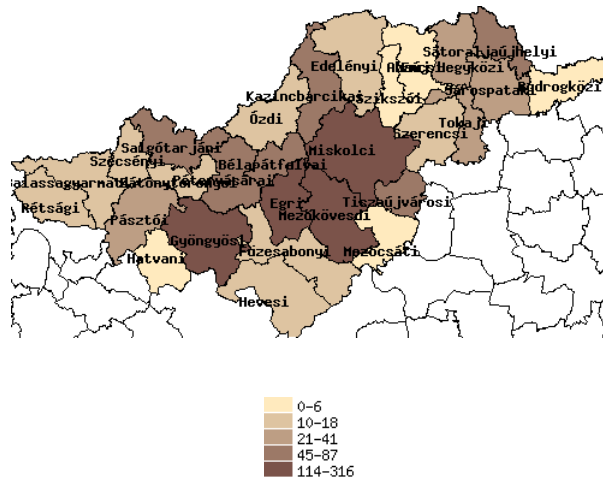
A kiadványban szereplő adatok forrása: KSH, APEH, OMMIK, HFH, MÁK, VÁTI.

Az kiadványban szereplő adatokat 2006. januárban zártuk le.

## A kistérség bemutatása statisztikai adatokkal



Vendégéjszakák száma a kereskedelmi szálláshelyeken (ezer db) 2004



Forrás: KSH TSTAR

## Kistérségi alapadatok

Terület (km2)	432	
Lakónépesség (fő, 2004. dec. 31.)	79484	
Területfejlesztési szempontból kedvezményezett térség (64/2004. Korm. rendelet szerint)	Nem	
Típus szerint	Társadalmi-gazdasági szempontból elmaradott térség	Nem
	Ipari szerkezetátalakítási térség	Nem
	Vidékfejlesztési térség	Nem
Mérték szerint	Hátrányos helyzetű	Nem
	Leghátrányosabb helyzetű	Nem
Települések száma	14	
Jogállás szerint	Város	1
	Község	13
Területfejlesztési szempontból kedvezményezett települések száma (7/2003. Korm. rendelet szerint)	2	
Típus szerint	Társadalmi-gazdasági szempontból elmaradott település	0
	Országos átlagot jelentősen meghaladó munkanélküliséggel sújtott település	2
	Leghátrányosabb kistérséghez nem tartozó leghátrányosabb helyzetű település	0

## Hazai és uniós támogatások adatai (2002-2005 között megkötött szerződések)

### Hazai támogatások 2002-2005 évben

Cél kategória	Projekt száma	Támogatás (eFt)	Költség (eFt)
Gazdaságfejlesztés	1 236	2 644 443	6 146 494
Műszaki infrastruktúra	147	576 929	1 136 182
Humán infrastruktúra	20	252 957	698 679
Környezetvédelem, környezetvédelmi infrastruktúra	15	120 080	190 541
Egyéb, nem besorolható	6	113 685	113 685
Tervezés	14	104 819	150 115
Emberi erőforrások fejlesztése	18	88 712	376 751
Települési életminőség	2	18 213	27 422
Kulturális örökség védelme	1	1 500	2 250
<b>Összesen</b>	<b>1 459</b>	<b>3 921 338</b>	<b>8 842 119</b>

### PHARE területfejlesztési célú támogatások 2002-2005 évben

Típus	Projekt száma	Támogatás (eFt)	Költség (eFt)
Területfejlesztés	8	832 842	1 181 666
CBC	7	220 382	245 315
<b>Összesen</b>	<b>15</b>	<b>1 053 224</b>	<b>1 426 981</b>

### Uniós támogatások 2004-2005 évben

Operatív program	Projekt száma	Támogatás (eFt)	Költség (eFt)
Regionális Fejlesztés OP	6	2 029 392	2 499 412
Humán Erőforrás Fejlesztés OP	5	1 848 362	1 965 656
Gazdasági Versenyképesség OP	47	1 569 287	2 949 658
Agrár és Vidékfejlesztés OP	32	935 645	2 193 475
Környezetvédelmi és Infrastruktúra OP	1	510 028	536 871
<b>Összesen</b>	<b>91</b>	<b>6 892 714</b>	<b>10 145 072</b>

### PHARE projektek 2002-2005 évben

Pályázó neve	Projekt célja (év)	Megvalósítás helye	Támogatás (eFt)	Költség (eFt)
Eger Város Önkormányzata	Eger, Szt. Miklós városrész rehabilitációja (2004)	Eger	320 402	356 002
Eger Város Önkormányzata	Egri termálfürdő- fejlesztés részprogram (2003)	Eger	125 000	250 451
Heves Megyei Önkormányzat	InterEurópa Ház kialakítása (2004)	Eger	171 363	190 403
INNTEK Innovációs és Technológiai Központ Kht.	Innovációs és minőségügyi, távoktató központ és hálózat KKV-k részére (2005)	Eger	100 559	111 732
Royal Champignons Kft	Hordógyártó üzem létesítése (2002)	Kerecsend	50 009	100 018
Quality Champignons Kft	Minőségi bortermelés fejlesztése (2002)	Kerecsend	49 806	99 612
VIVIN Kft	Komplex kooperációs technológia korszerűsítése (2002)	Eger	48 000	96 000
EVENTUS Üzleti, Művészeti Szakképző Iskola Alapfokú Művészetoktatási Intézmény és Kollégium	InterEurópa Ház kialakítása (2004)	Eger	53 263	59 181
Bükki Nemzeti Park	Összehangolt természetvédelmi ökológiai és ökoturisztikai fejlesztési koncepció, program és akcióterv kidolgozása az Észak-magyarországi Régió területén a magyar-szlovák határ mentén (2004)	Eger	34 411	38 665
MAGYAR KATOLIKUS RÁDIÓ ALAPÍTVÁNY	Közös ég alatt - Under the same sky (2004)	Eger	32 351	35 946
Hubertus Bt	Bútoralkatrészek kooperációs gyártása (2002)	Eger	15 000	30 000
Heves Megyei Vállalkozás- és Területfejlesztési Alapítvány	Magyar-szlovák kis- és közepes vállalkozások közötti humán erőforrás fejlesztésének, együttműködésének erősítése (2005)	Eger	16 516	18 352
Heves Megyei Kereskedelmi és Iparkamara	Közös gépipari-bútoripari klaszter létrehozása (2004)	Eger	12 750	14 167
Magyar Katolikus Rádió Alapítvány	Két nemzet, egy hit (2003)	Eger	12 380	13 770

# Észak-Magyarország Heves megye Egri kistérség

EVENTUS Üzleti, Művészeti Szakképző Iskola Alapfokú Művészetoktatási Intézmény és Kollégium	Nemzetközi képzés/ Magyar-Szlovák közös szakképzési kurzusok hátrányos helyzetű csoportok számára (2004)	Eger	11 415	12 683
<b>Összesen</b>			<b>1 053 225</b>	<b>1 426 982</b>

## ROP projektek 2004-2005 évben

Pályázó neve	Projekt célja (év)	Megvalósítás helye	Támogatás (eFt)	Költség (eFt)
Eger Megyei Jogú Város Önkormányzata	Eger-Egerszalók közötti összekötő út (2005)	Eger	1 000 000	1 405 000
Egerszalók Községi Önkormányzat	Az Európában egyedülálló egerszalóki sódomb és a környezetében található kaptárkövek természeti és turisztikai értékeinek és látogathatóságának infrastrukturális fejlesztése (2005)	Egerszalók	586 586	602 177
Útgazdálkodási és Koordinációs Igazgatóság-UKIG	2413 sz. Egerbakta-Pétervásárai összekötőút 0+000-15+818 km szakasz felújítási munkái (2005)	Egerbakta	340 525	378 361
Eger Megyei Jogú Város Önkormányzata	Tömegközlekedés előnyben részesítése a Szt. Miklós városrészben (2005)	Eger	98 407	110 000
Regionális Fejlesztés Operatív Program Irányító Hatósága	3. Monitoring Bizottsági ülés (2005)	Eger	2 925	2 925
Regionális Fejlesztés Operatív Program Irányító Hatósága	A ROP MB tagjainak képzése (2005)	Eger	950	950
<b>Összesen</b>			<b>2 029 393</b>	<b>2 499 413</b>