

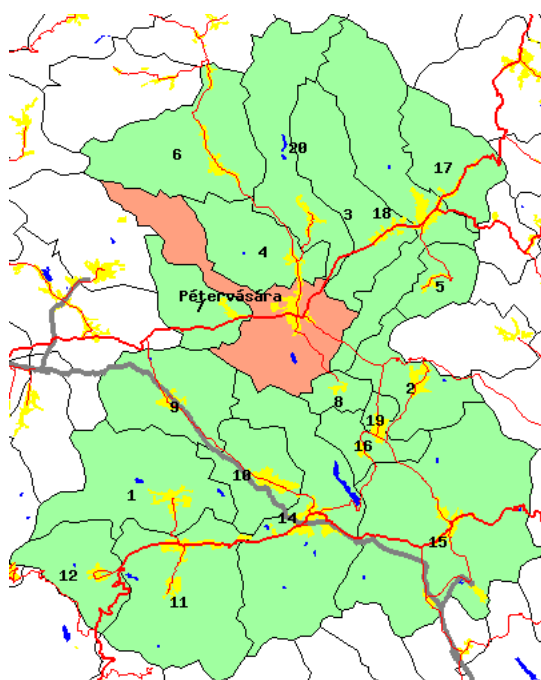
Észak-Magyarország

Heves megye

## PÉTERVÁSÁRAI KISTÉRSÉG

KISTÉRSÉGI HELYZETKÉP

A kistérség települései



A kistérség elhelyezkedése



- Jelmagyarázat:**
- főváros
  - megyei jogú város
  - város
  - község
  - belterület
  - vízfelület
  - összekötő út
  - II. sz. főút
  - I. sz. főút
  - gyorsforgalmi út
  - vasút

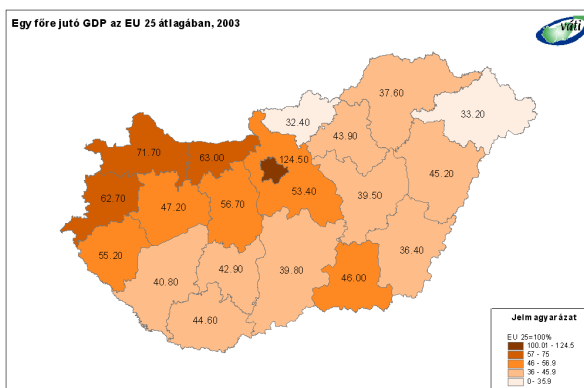
2006. január

#	Településnév	Fő	#	Településnév	Fő	#	Településnév	Fő	#	Településnév	Fő
1	Bodony	845	6	Istenmezeje	1 779	11	Parád	2 067	16	Szajla	673
2	Bükkszék	855	7	Ivád	394	12	Parádsasvár	514	17	Szentdomonkos	521
3	Bükkszenterzsébet	1 177	8	Kisfűzes	150	13	<b>Pétervására</b>	2 678	18	Tarnalelesz	1 829
4	Erdőkövesd	642	9	Mátraballa	820	14	Recsk	2 959	19	Terpes	214
5	Fedémes	366	10	Mátraderecske	2 204	15	Sírok	2 013	20	Váraszó	587

## Főbb területi folyamatok az ezredfordulón

A társadalmi-gazdasági fejlettség területi képe az 1990-es évek közepéről az ezredfordulóra alig módosult, de 2000 után egyes, a területi különbségekre ható folyamatok felerősödtek. A leggyorsabban fejlődő térség a főváros, valamint az azt övező agglomeráció, az ország központi térségének súlya tehát tovább nőtt. A gazdasági növekedés fontos színterei továbbá a Dunántúl északi és nyugati sávja, valamint a regionális gazdasági és tudásközpontként funkcionáló megyeszékhelyek (elsősorban Pécs, Szeged, Debrecen és Miskolc). A legfejletlenebb kistérségek nagyobb hányadának fejlődési üteme messze átlag alatti, a leszakadó térségek az északkeleti ország részben és a Dél-Dunántúlon koncentrálnak.

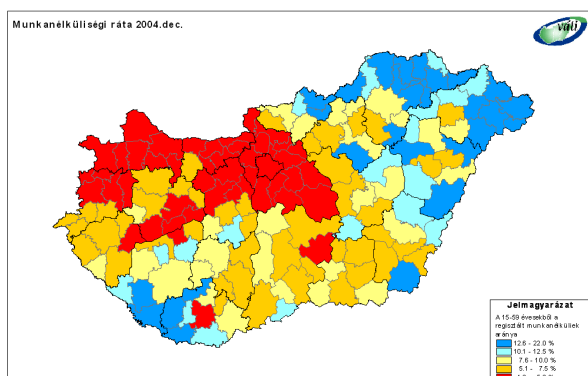
Az egy főre jutó GDP területi különbségeinek tekintetében 2002-höz képest 2003-ban kisebb mértékű kiegyenlítődés figyelhető meg, azonban ez nem befolyásolja a korábban is meglévő jelentős területi különbségeket. Akár csak a 1998-2002-es időszakban, 2003-ban is Komárom-Esztergom, illetve Zala megye mutatta a legnagyobb felzárkózást, ahol a működő tőke befektetések is segítettek a nagyobb gazdasági teljesítményt. Budapest kiugró növekedése 2003-ban valamelyest megtorpant. Az ipari termelés továbbra is rendkívül koncentrált, a termelés közel kétharmadát a Közép-Magyarország, a Közép- és Nyugat-Dunántúl régiókban állítják elő, ide összpontosulnak a külföldi tőkebefektetések is.



A csökkenő nemzetgazdasági súlyú mezőgazdaság továbbra is jelentős szerepet játszik a kedvező agráradoottságú déli országrész, és számottevő ipar híján a periférikus helyzetű, elmaradott, döntően aprófalvas kistérségek életében. A kedvező folyamatok ellenére a magyar turizmust továbbra is a nagy vendégforgalomhoz képest szerény gazdasági hozam jellemzi. A stagnáló külföldi vendégforgalom egyre nagyobb hányada irányul Budapestre (2004-ben 49%), míg a dinamikusabban bővülő belföldi turizmus növekvő arányban vidéki területeket részesít előnyben.

A kedvezőtlen demográfiai folyamatok, a folytatódó népességfogyás eredményeként 2004 elejére a magyarországi lakosok száma 10 millió 116 ezerre csökkent. A természetes fogyást a főváros Pest megyén is túlnyúló agglomerációjában képes ellensúlyozni a bevándorlás annyira, hogy összességében nő a népességszám. Az elvándorlás leginkább Borsod-Abaúj-Zemplén, Szabolcs-Szatmár-Bereg és Békés megyék kistérségeit sújtja.

A hazai munkaerőpiac változatlan jellemzője az egyszerre alacsony munkanélküliségi ráta, illetve alacsony szintű foglalkoztatottság, és hogy a területi különbségek a régiók, megyék, kistérségek és településkategóriák szintjén egyaránt nőttek. A munkanélküliek aránya a Dél-Dunántúl illetve Borsod-Abaúj-Zemplén és Szabolcs-Szatmár-Bereg megyék határmenti kistérségeiben két-háromszorosa az országos átlagnak.



2004 végén a regisztrált munkanélküliek száma 48 ezerrel haladta meg a 2003. év végi értéket, arányuk a 15-59 éves korú lakossághoz képest 5,1-ről 5,9 százalékra nőtt. A növekedés a Dél-Dunántúlon volt a legnagyobb, ahol már 1998-2003 között is a legkedvezőtlenebbül alakult a munkanélküliség. A területi különbségek növekedését mutatja, hogy 2004-ben csakúgy, mint 1998 óta eltelt időszakban, Pest és Komárom-Esztergom megyék kistérségeiben csökkent leginkább a munkanélküliség. 2002-höz képest 2004-re kis mértékben csökkent a jövedelemadóit fizetők aránya (100 lakosból 42), az egy lakosra jutó jövedelmek 9 százalékkal nőttek. Átlagon felüli növekedés jellemezte az egyébként is kedvező helyzetű térségek közül Komárom-Esztergom és Pest megyéket.

Ugyanakkor a korábbi évek kis mértékű területi kiegyenlítődése is folytatódott, mivel az alacsony jövedelmű, keleti határmenti megyékben átlagon felüli volt a növekedés. Az alacsony jövedelemszintű kistérségek másik csoportja (Dél-Dunántúl és Észak-Alföld) ugyanakkor a legkisebb mértékű felzárkózást mutatta.

Az ország környezeti állapota az elmúlt években érezhetően javult, egyrészt az államilag is támogatott környezetvédelmi intézkedéseknek és az infrastrukturális fejlesztéseknek köszönhetően, másrészt a szigorodó környezeti követelményrendszer hatásainak következtében, harmadrészt a tisztább termelési technológiák és rendszerek elterjedésének következményeként. A környezeti állapotot tekintve a leginkább terheltek a nagyvárosi központokkal és jelentős agglomerációval rendelkező térségek, ahol a közlekedési légszennyezés jelentős és a területhasználat intenzív. Még mindig problémásak a jelentős szennyezés-felhalmozó volt nehézipari, kitermelő-ipari és energetikai körzetek, (közép-dunántúli ipari tengely, a Dunántúl Duna menti területei, valamint a Borsod-Abaúj-Zemplén iparvidékei). A jó környezetállapotú térségek összefüggően elsősorban Magyarország észak-keleti felében, és egyes határmenti területeken találhatóak. E területek iparszerkezetében a kevésbé szennyező szakágazatoknak van túlsúlya, a közúti közlekedés negatív hatásai csekélyebbek, az intenzív mezőgazdasági termelés sem jellemző, országos és helyi jelentőségű védett természeti területekben nagyrészt igen gazdagok.

A kommunális infrastruktúra területén a kilencvenes évek végére a települések vezetékessé ivóvízzel történő ellátása teljes körűvé vált és megkezdődött a szennyvízcsatorna-hálózatok kiépítése. 2004-re csupán egy kistérsége maradt az országnak (Bodrogközi), ahol továbbra sincs csatorna egyik településen sem. Mivel az alföldi kistérségek gázellátása a 1990-es évek elején, közepén megoldottá vált, 1998 és 2004 között a háztartási bekötések esetében a legnagyobb arányú fejlesztések a dunántúli kistérségekben (főként Győr-Moson-Sopron, illetve Zala megyékben) történtek. Mára csak a Dél-Dunántúlon és Észak-Borsodban maradtak bekötetlen települések. A települési szilárd hulladékgyűjtésbe bevont lakások száma 2004-re meghaladta a 91%-ot, azaz 1998-hoz képest több mint 10%-kal emelkedett az ellátott lakások aránya, köszönhetően a korszerű hulladékgazdálkodási rendszerek elterjedésének és a települési és regionális hulladékgazdálkodás tervekkel is alátámasztott fejlesztésének.

Az ország térszerkezetét alakító közlekedési hálózat főváros központú, sugaras jellege továbbra is megmaradt. Az elmúlt évek hálózatfejlesztései ezt nem voltak képesek oldani, ugyanakkor jelentősen felgyorsult (illetve részben már meg is valósult) a regionális központok bekapcsolása a gyorsforgalmi hálózatba (Miskolc, Debrecen, Nyíregyháza, Szeged).

## Impresszum:

Kiadja a Magyar Regionális Fejlesztési és Urbanisztikai Közhasznú Társaság (VÁTI)

Címünk: 1016. Budapest Gellérthegy utca 30-32.

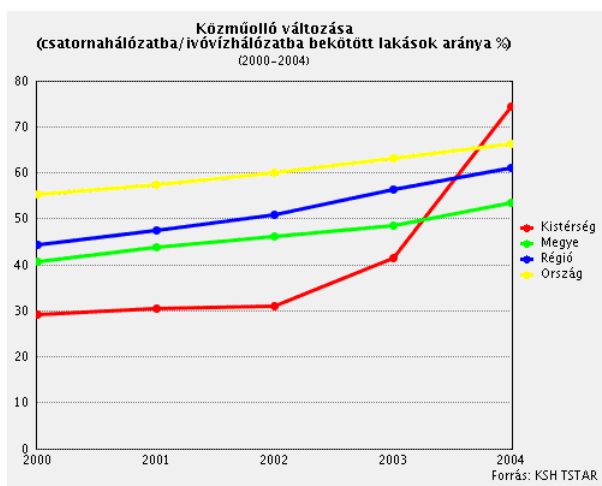
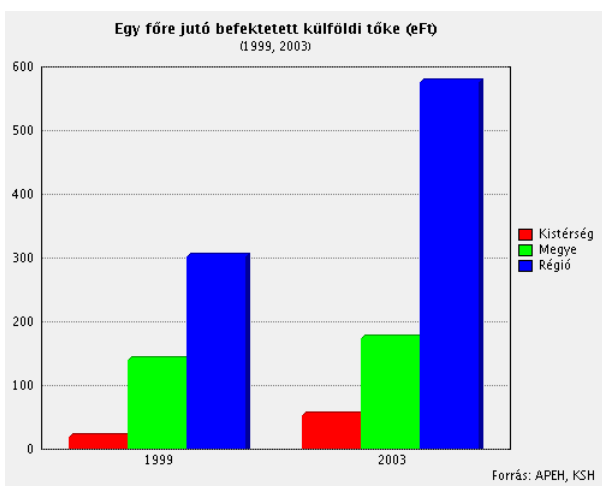
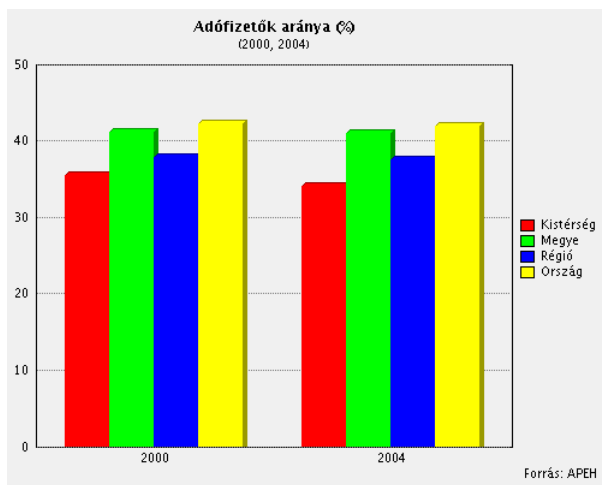
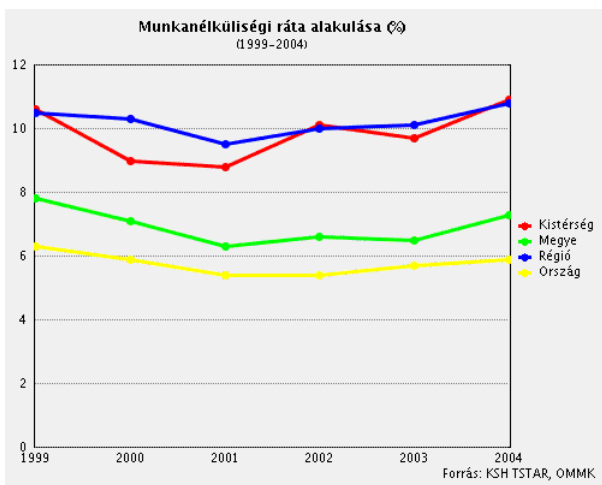
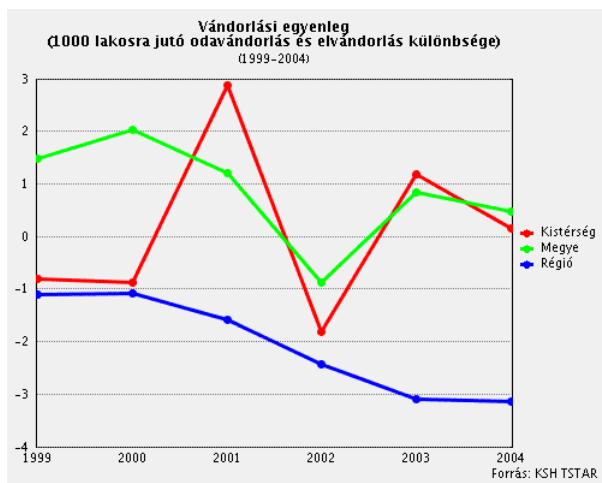
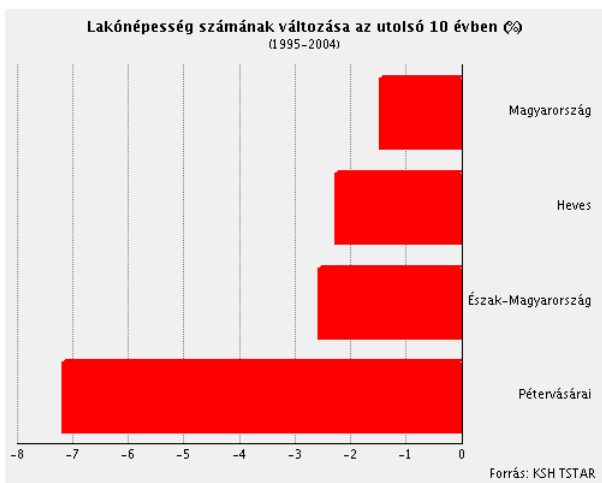
Felelős kiadó: Csanádi Ágnes

Készült a Területfejlesztési és Területrendezési Információs Rendszer (TeIR) felhasználásával

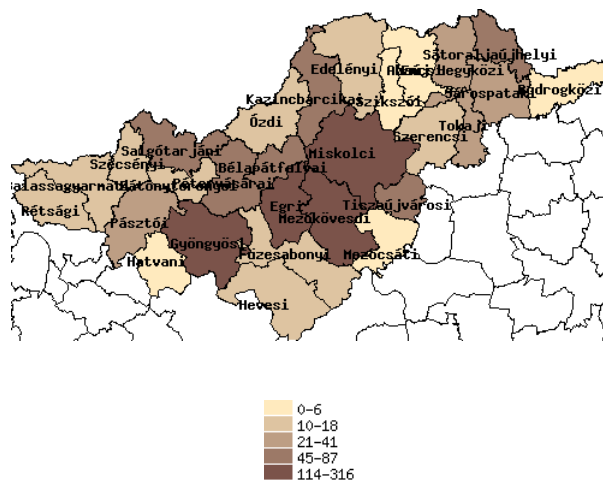
A kiadványban szereplő adatok forrása: KSH, APEH, OMMIK, HFH, MÁK, VÁTI.

Az kiadványban szereplő adatokat 2006. januárban zártuk le.

## A kistérség bemutatása statisztikai adatokkal



Vendégéjszakák száma a kereskedelmi szálláshelyeken (ezer db) 2004



Forrás: KSH TSTAR

## Kistérségi alapadatok

Terület (km <sup>2</sup> )		475
Lakónépesség (fő, 2004. dec. 31.)		23287
Területfejlesztési szempontból kedvezményezett térség (64/2004. Korm. rendelet szerint)		Igen
Típus szerint	Társadalmi-gazdasági szempontból elmaradott térség	Igen
	Ipari szerkezetátalakítási térség	Nem
	Vidékfejlesztési térség	Igen
Mérték szerint	Hátrányos helyzetű	Nem
	Leghátrányosabb helyzetű	Igen
Települések száma		20
Jogállás szerint	Város	1
	Község	19
Területfejlesztési szempontból kedvezményezett települések száma (7/2003. Korm. rendelet szerint)		14
Típus szerint	Társadalmi-gazdasági szempontból elmaradott település	11
	Országos átlagot jelentősen meghaladó munkanélküliséggel sújtott település	12
	Leghátrányosabb kistérséghez nem tartozó leghátrányosabb helyzetű település	0

## Hazai és uniós támogatások adatai (2002-2005 között megkötött szerződések)

### Hazai támogatások 2002-2005 évben

Cél kategória	Projekt száma	Támogatás (eFt)	Költség (eFt)
Környezetvédelem, környezetvédelmi infrastruktúra	8	272 599	5 384 110
Tervezés	18	252 577	552 382
Gazdaságfejlesztés	177	234 820	812 312
Humán infrastruktúra	10	173 311	288 755
Műszaki infrastruktúra	38	158 681	271 080
Települési életminőség	17	68 710	142 925
Emberi erőforrások fejlesztése	12	60 201	123 563
Egyéb, nem besorolható	7	33 632	34 422
Kulturális örökség védelme	1	2 900	4 350
<b>Összesen</b>	<b>288</b>	<b>1 257 431</b>	<b>7 613 899</b>

### Uniós támogatások 2004-2005 évben

Operatív program	Projekt száma	Támogatás (eFt)	Költség (eFt)
Környezetvédelmi és Infrastruktúra OP	1	575 388	621 055
Regionális Fejlesztés OP	2	380 816	890 049
Agrár és Vidékfejlesztés OP	6	150 317	404 329
Gazdasági Versenyképesség OP	9	21 488	46 102
Humán Erőforrás Fejlesztés OP	1	14 932	14 932
<b>Összesen</b>	<b>19</b>	<b>1 142 941</b>	<b>1 976 467</b>

### ROP projektek 2004-2005 évben

Pályázó neve	Projekt célja (év)	Megvalósítás helye	Támogatás (eFt)	Költség (eFt)
Bükkszéki-Gyógy és Sporthotel Kft.	Salvus Egészségturisztikai Szálloda *** létrehozása Bükkszéken (a volt bányász üdülő átalakításával) (2005)	Bükkszék	300 000	800 254
Bodony Község Önkormányzata	A 24118 sz. Bodonyi bekötőtűt felújítása (2004)	Bodony	80 816	89 795
<b>Összesen</b>			<b>380 816</b>	<b>890 049</b>