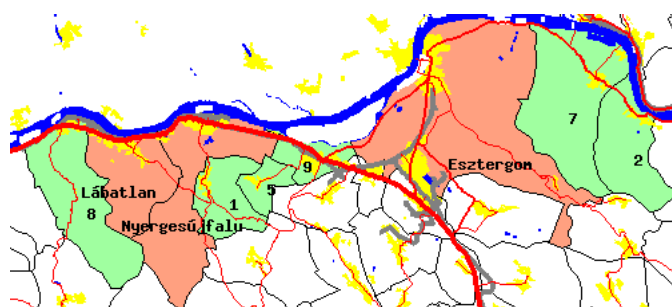


Közép-Dunántúl
Komárom-Esztergom megye
ESZTERGOMI KISTÉRSÉG
KISTÉRSÉGI HELYZETKÉP

A kistérség települései



A kistérség elhelyezkedése



- Jelmagyarázat:**
- főváros
 - megyei jogú város
 - város
 - község
 - belterület
 - vízfelület
 - összekötő út
 - II. sz. főút
 - I. sz. főút
 - gyorsforgalmi út
 - vasút

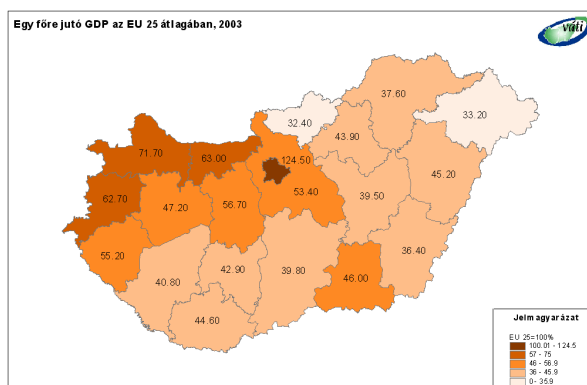
2006. január

#	Településnév	Fő	#	Településnév	Fő	#	Településnév	Fő	#	Településnév	Fő
1	Bajót	1 569	4	Lábatlan	5 332	7	Pilismarót	2 092			
2	Dömös	1 171	5	Mogyorósbánya	888	8	Süttő	2 007			
3	Esztergom	29 769	6	Nyergesújfalú	7 627	9	Tát	5 622			

Főbb területi folyamatok az ezredfordulón

A társadalmi-gazdasági fejlettség területi képe az 1990-es évek közepéről az ezredfordulóra alig módosult, de 2000 után egyes, a területi különbségekre ható folyamatok felerősödtek. A leggyorsabban fejlődő térség a főváros, valamint az azt övező agglomeráció, az ország központi térségének súlya tehát tovább nőtt. A gazdasági növekedés fontos színterei továbbá a Dunántúl északi és nyugati sávja, valamint a regionális gazdasági és tudásközpontként funkcionáló megyeszékhelyek (elsősorban Pécs, Szeged, Debrecen és Miskolc). A legfejletlenebb kistérségek nagyobb hányadának fejlődési üteme messze átlag alatti, a leszakadó térségek az északkeleti országgrészen és a Dél-Dunántúlon koncentrálnak.

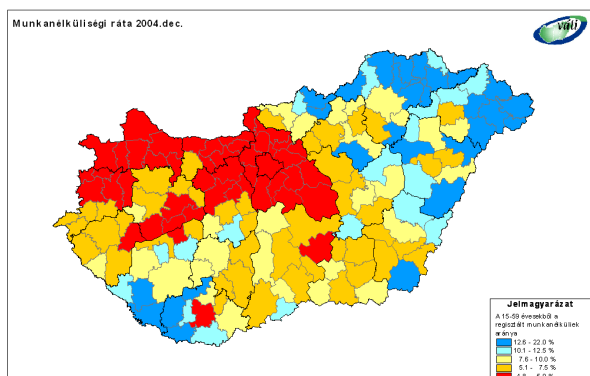
Az egy főre jutó GDP területi különbségeinek tekintetében 2002-höz képest 2003-ban kisebb mértékű kiegyenlítődés figyelhető meg, azonban ez nem befolyásolja a korábban is meglévő jelentős területi különbségeket. Akár csak a 1998-2002-es időszakban, 2003-ban is Komárom-Esztergom, illetve Zala megye mutatta a legnagyobb felzárkózást, ahol a működő tőke befektetések is segítettek a nagyobb gazdasági teljesítményt. Budapest kiugró növekedése 2003-ban valamelyest megtorpant. Az ipari termelés továbbra is rendkívül koncentrált, a termelés közel kétharmadát a Közép-Magyarország, a Közép- és Nyugat-Dunántúl régióiban állítják elő, ide összpontosulnak a külföldi tőkebefektetések is.



A csökkenő nemzetgazdasági súlyú mezőgazdaság továbbra is jelentős szerepet játszik a kedvező agráradoottságú déli országgrész, és számottevő ipar híján a periférikus helyzetű, elmaradott, döntően aprófalvas kistérségek életében. A kedvező folyamatok ellenére a magyar turizmust továbbra is a nagy vendégforgalomhoz képest szerény gazdasági hozam jellemzi. A stagnáló külföldi vendégforgalom egyre nagyobb hányada irányul Budapestre (2004-ben 49%), míg a dinamikusabban bővülő belföldi turizmus növekvő arányban vidéki területeket részesít előnyben.

A kedvezőtlen demográfiai folyamatok, a folytatódó népességfogyás eredményeként 2004 elejére a magyarországi lakosok száma 10 millió 116 ezerre csökkent. A természetes fogyást a főváros Pest megyén is túlnyúló agglomerációjában képes ellensúlyozni a bevándorlás annyira, hogy összességében nő a népességszám. Az elvándorlás leginkább Borsod-Abaúj-Zemplén, Szabolcs-Szatmár-Bereg és Békés megyék kistérségeit sújtja.

A hazai munkaerőpiac változatlan jellemzője az egyszerre alacsony munkanélküliségi ráta, illetve alacsony szintű foglalkoztatottság, és hogy a területi különbségek a régiók, megyék, kistérségek és településkategóriák szintjén egyaránt nőttek. A munkanélküliek aránya a Dél-Dunántúl illetve Borsod-Abaúj-Zemplén és Szabolcs-Szatmár-Bereg megyék határmenti kistérségeiben két-háromszorosa az országos átlagnak.



2004 végén a regisztrált munkanélküliek száma 48 ezerrel haladta meg a 2003. év végi értéket, arányuk a 15-59 éves korú lakossághoz képest 5,1-ről 5,9 százalékra nőtt. A növekedés a Dél-Dunántúlon volt a legnagyobb, ahol már 1998-2003 között is a legkedvezőtlenebbül alakult a munkanélküliség. A területi különbségek növekedését mutatja, hogy 2004-ben csakúgy, mint 1998 óta eltelt időszakban, Pest és Komárom-Esztergom megyék kistérségeiben csökkent leginkább a munkanélküliség. 2002-höz képest 2004-re kis mértékben csökkent a jövedelemadó fizetők aránya (100 lakosból 42), az egy lakosra jutó jövedelmek 9 százalékkal nőttek. Átlagon felüli növekedés jellemezte az egyébként is kedvező helyzetű térségek közül Komárom-Esztergom és Pest megyéket.

Ugyanakkor a korábbi évek kis mértékű területi kiegyenlítődése is folytatódott, mivel az alacsony jövedelmű, keleti határmenti megyékben átlagon felüli volt a növekedés. Az alacsony jövedelemszintű kistérségek másik csoportja (Dél-Dunántúl és Észak-Alföld) ugyanakkor a

legkisebb mértékű felzárkózást mutatta.

Az ország környezeti állapota az elmúlt években érezhetően javult, egyrészt az államilag is támogatott környezetvédelmi intézkedéseknek és az infrastrukturális fejlesztéseknek köszönhetően, másrészt a szigorodó környezeti követelményrendszer hatásainak következtében, harmadrészt a tisztább termelési technológiák és rendszerek elterjedésének következményeként. A környezeti állapotot tekintve a leginkább terheltek a nagyvárosi központokkal és jelentős agglomerációval rendelkező térségek, ahol a közlekedési légszennyezés jelentős és a területhasználat intenzív. Még mindig problémásak a jelentős szennyezés-felhalmozó volt nehézipari, kitermelő-ipari és energetikai körzetek, (közép-dunántúli ipari tengely, a Dunántúl Duna menti területei, valamint a Borsod-Abaúj-Zemplén iparvidékei). A jó környezetállapotú térségek összefüggően elsősorban Magyarország észak-keleti felében, és egyes határmenti területeken találhatóak. E területek iparszerkezetében a kevésbé szennyező szakágazatoknak van túlsúlya, a közúti közlekedés negatív hatásai csekélyebbek, az intenzív mezőgazdasági termelés sem jellemző, országos és helyi jelentőségű védett természeti területekben nagyrészt igen gazdagok.

A kommunális infrastruktúra területén a kilencvenes évek végére a települések vezetékes ivóvízzel történő ellátása teljes körűvé vált és megkezdődött a szennyvízcsatorna-hálózatok kiépítése. 2004-re csupán egy kistérsége maradt az országnak (Bodrogközi), ahol továbbra sincs csatorna egyik településen sem. Mivel az alföldi kistérségek gázellátása a 1990-es évek elején, közepén megoldottá vált, 1998 és 2004 között a háztartási bekötések esetében a legnagyobb arányú fejlesztések a dunántúli kistérségekben (főként Győr-Moson-Sopron, illetve Zala megyékben) történtek. Mára csak a Dél-Dunántúlon és Észak-Borsodban maradtak bekötetlen települések. A települési szilárd hulladékgyűjtésbe bevont lakások száma 2004-re meghaladta a 91%-ot, azaz 1998-hoz képest több mint 10%-kal emelkedett az ellátott lakások aránya, köszönhetően a korszerű hulladékgazdálkodási rendszerek elterjedésének és a települési és regionális hulladékgazdálkodás tervekkel is alátámasztott fejlesztésének.

Az ország térszerkezetét alakító közlekedési hálózat főváros központú, sugaras jellege továbbra is megmaradt. Az elmúlt évek hálózatfejlesztései ezt nem voltak képesek oldani, ugyanakkor jelentősen felgyorsult (illetve részben már meg is valósult) a regionális központok bekapcsolása a gyorsforgalmi hálózatba (Miskolc, Debrecen, Nyíregyháza, Szeged).

Impresszum:

Kiadja a Magyar Regionális Fejlesztési és Urbanisztikai Közhasznú Társaság (VÁTI)

Címünk: 1016. Budapest Gellérthegy utca 30-32.

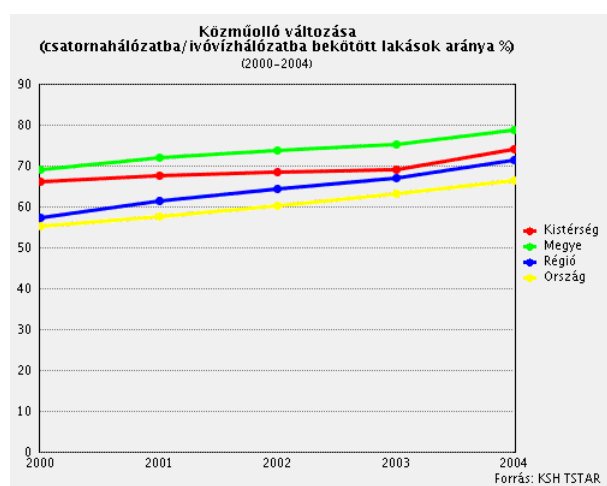
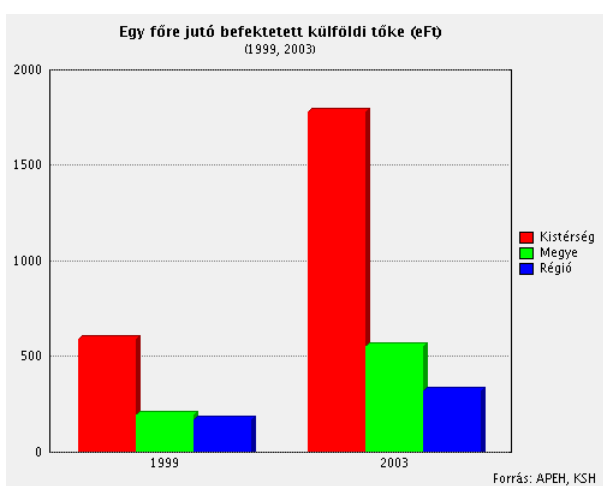
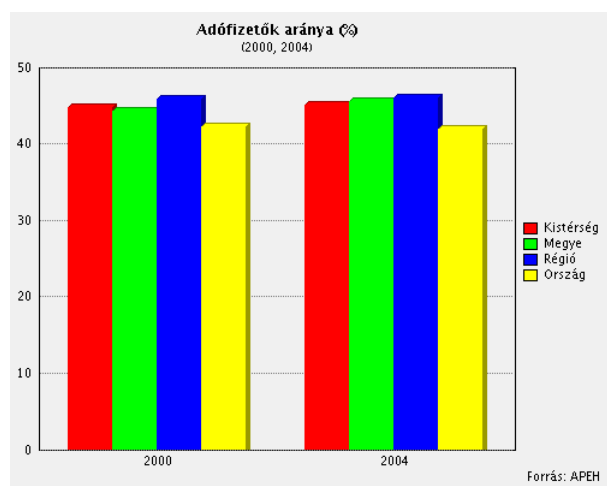
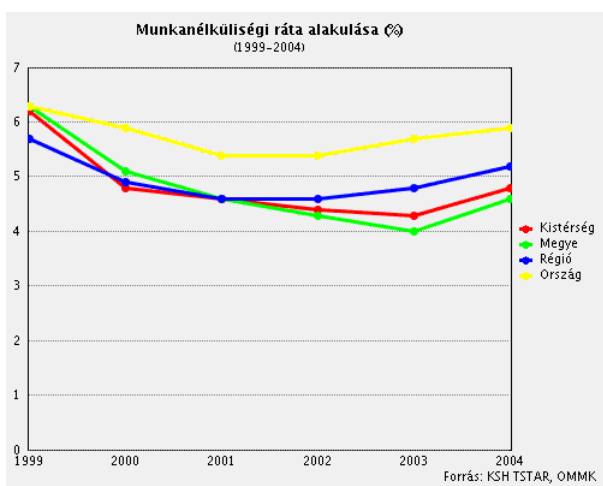
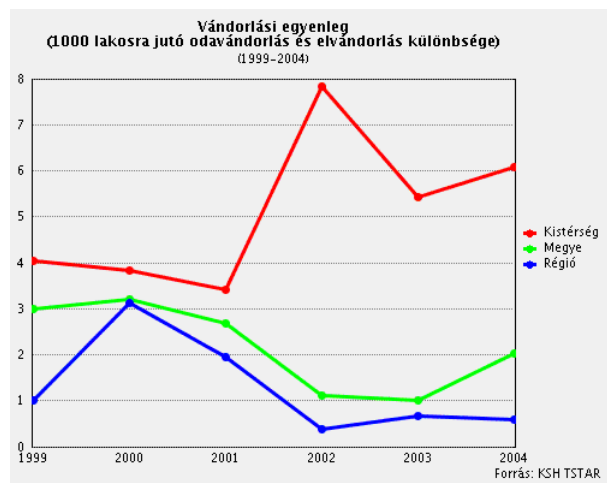
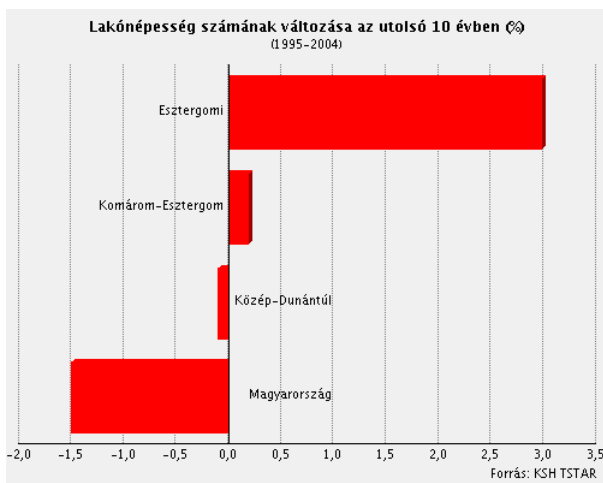
Felelős kiadó: Csanádi Ágnes

Készült a Területfejlesztési és Területrendezési Információs Rendszer (TeIR) felhasználásával

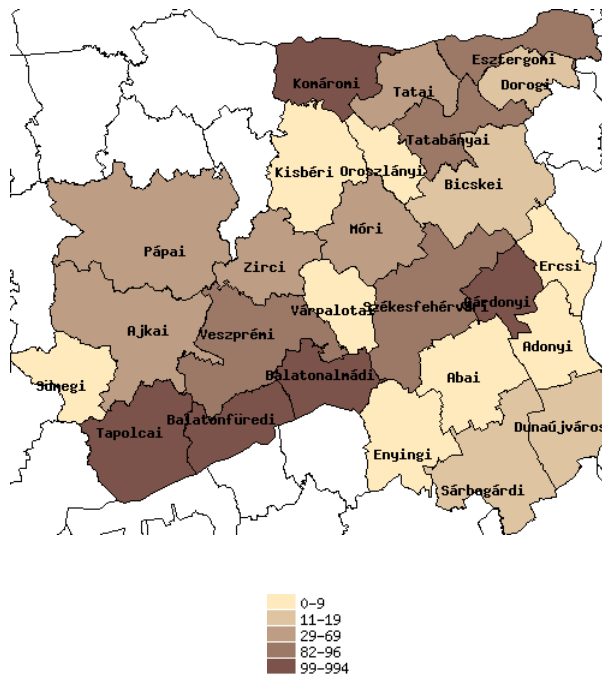
A kiadványban szereplő adatok forrása: KSH, APEH, OMMIK, HFH, MÁK, VÁTI.

Az kiadványban szereplő adatokat 2006. januárban zártuk le.

A kistérség bemutatása statisztikai adatokkal



Vendégéjszakák száma a kereskedelmi szálláshelyeken (ezer db) 2004



Forrás: KSH TSTAR

Kistérségi alapadatok

Terület (km ²)		305
Lakónépesség (fő, 2004. dec. 31.)		56077
Területfejlesztési szempontból kedvezményezett térség (64/2004. Korm. rendelet szerint)		Nem
Típus szerint	Társadalmi-gazdasági szempontból elmaradott térség	Nem
	Ipari szerkezetátalakítási térség	Nem
	Vidékfejlesztési térség	Nem
Mérték szerint	Hátrányos helyzetű	Nem
	Leghátrányosabb helyzetű	Nem
Települések száma		9
Jogállás szerint	Város	3
	Község	6
Területfejlesztési szempontból kedvezményezett települések száma (7/2003. Korm. rendelet szerint)		0
Típus szerint	Társadalmi-gazdasági szempontból elmaradott település	0
	Országos átlagot jelentősen meghaladó munkanélküliséggel sújtott település	0
	Leghátrányosabb kistérséghez nem tartozó leghátrányosabb helyzetű település	0

Hazai és uniós támogatások adatai (2002-2005 között megkötött szerződések)

Hazai támogatások 2002-2005 évben

Cél kategória	Projektek száma	Támogatás (eFt)	Költség (eFt)
Műszaki infrastruktúra	69	192 331	502 490
Gazdaságfejlesztés	248	159 264	409 141
Humán infrastruktúra	21	68 919	206 622
Tervezés	1	5 354	17 846
Települési életminőség	1	5 000	6 666
Kulturális örökség védelme	3	4 000	5 800
Környezetvédelem, környezetvédelmi infrastruktúra	2	2 641	6 804
Egyéb, nem besorolható	1	2 150	2 150
Emberi erőforrások fejlesztése	1	80	160
Összesen	347	439 739	1 157 679

PHARE területfejlesztési célú támogatások 2002-2005 évben

Típus	Projektek száma	Támogatás (eFt)	Költség (eFt)
Területfejlesztés	2	155 942	173 268
CBC	3	65 059	72 406
Összesen	5	221 001	245 674

Uniós támogatások 2004-2005 évben

Operatív program	Projektek száma	Támogatás (eFt)	Költség (eFt)
Gazdasági Versenyképesség OP	41	870 680	1 540 577
Humán Erőforrás Fejlesztés OP	5	860 824	1 005 691
Regionális Fejlesztés OP	1	599 881	629 875
Agrár és Vidékfejlesztés OP	1	11 259	15 012
Összesen	48	2 342 644	3 191 155

PHARE projektek 2002-2005 évben

Pályázó neve	Projekt célja (év)	Megvalósítás helye	Támogatás (eFt)	Költség (eFt)
Nyergesújfalu Város Önkormányzata	"Térségi Közösségi Ház Nyergesújfalun" A projekt közvetlen célja, hogy az akcióterületen található Alkotmány Mozi átalakításával európai színvonalú városközpont alakítsanak ki. A projekt célja továbbá, hogy a térség foglalkoztatási lehetőségeit javítsa (2004)	Nyergesújfalu	134 705	149 672
Esztergom Város Önkormányzata	Ister-Granum Vállalkozási logisztikai övezet. Operatív megvalósíthatósági tanulmányok készítése Ister-Granum Eurorégió által érintett térség komplex gazdaságfejlesztési programjának kidolgozása. A projekt keretében emelett elkészül az új teherhid látvány (2005)	Esztergom	32 656	36 284
Komárom-Esztergom Megyei Regionális Vállalkozásfejlesztési Alapítvány	Vállalkozási tanácsadás szlovákiai és magyarországi vállalkozások számára A projekt keretében 4 városban vállalkozói tanácsadó szolgálat működtetését vállalta a Kedvezményezett. Elkészül a vállalkozási ismereteket tartalmazó kiadvány, tankönyv, illetve a (2005)	Esztergom	22 418	24 909
Nyergesújfalu Város Önkormányzata	"Térségi Közösségi Ház Nyergesújfalun" A projekt célkitűzése az, hogy fiatal munkanélkülieknek emelt szintű képzéseket és munkalahetőséget biztosítson. A felkészítést és foglalkoztatás időtartama minimum 30 hónap. A munkvégezés az 1. komponens keretei köz (2004)	Nyergesújfalu	21 237	23 596

Oktáv Továbbképző Kht.	Duna-Dunaj-Danube	Esztergom	9 985	11 213
A Duna Esztergom-Párkány és Szigetköz-Csallóköz szakaszának idegenforgalmi összekapcsolása a térség közös turisztikai célrégióként való bemutatásával. A projekt keretében elkészül a régió idegenforgalmi stratégiája, melyet a szakmai tes (2004)				
Összesen			221 001	245 674

ROP projektek 2004-2005 évben

Pályázó neve	Projekt célja (év)	Megvalósítás helye	Támogatás (eFt)	Költség (eFt)
Esztergom Város Önkormányzata	Esztergom város belvárosának integrált megújítása (2005)	Esztergom	599 881	629 875
Összesen			599 881	629 875