

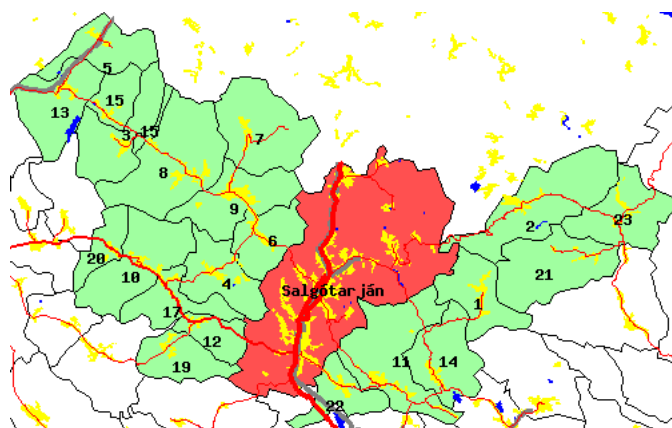
Észak-Magyarország

Nógrád megye

SALGÓTARJÁNI KISTÉRSÉG

KISTÉRSÉGI HELYZETKÉP

A kistérség települései



A kistérség elhelyezkedése



Jelmagyarázat:

	főváros
	megyei jogú város
	város
	község
	belterület
	vízfelület
	összekötő út
	II. sz. főút
	I. sz. főút
	gyorsforgalmi út
	vasút

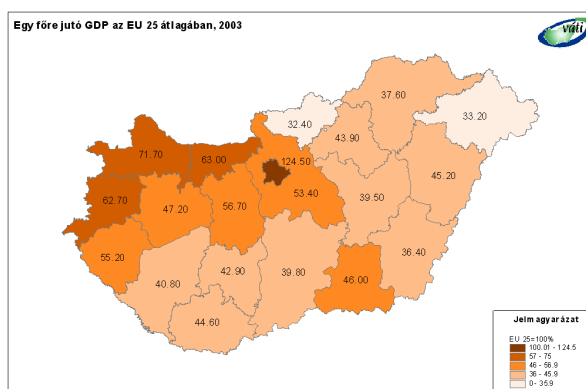
2006. január

#	Településnév	Fő	#	Településnév	Fő	#	Településnév	Fő	#	Településnév	Fő
1	Bárna	1 169	7	Karancsberény	971	13	Litke	914	19	Sóshartyán	983
2	Cered	1 221	8	Karancskeszzi	1 961	14	Mátraszele	1 071	20	Szalmatercs	505
3	Egyházaskerve	828	9	Karancslapujtó	2 897	15	Mihálygerge	665	21	Szilaspogony	382
4	Etes	1 514	10	Karancsság	1 214	16	Rákócziabánya	743	22	Vizslás	1 342
5	Ipolytarnóc	523	11	Kazár	2 155	17	Ságújfalu	1 019	23	Zabar	558
6	Karancsalja	1 627	12	Kishartyán	639	18	Salgótarján	43 169			

Főbb területi folyamatok az ezredfordulón

A társadalmi-gazdasági fejlettség területi képe az 1990-es évek közepéről az ezredfordulóra alig módosult, de 2000 után egyes, a területi különbségekre ható folyamatok felerősödtek. A leggyorsabban fejlődő térség a főváros, valamint az azt övező agglomeráció, az ország központi térségének súlya tehát tovább nőtt. A gazdasági növekedés fontos színterei továbbá a Dunántúl északi és nyugati sávja, valamint a regionális gazdasági és tudásközpontként funkcionáló megyeszékhelyek (elsősorban Pécs, Szeged, Debrecen és Miskolc). A legfejletlenebb kistérségek nagyobb hányadának fejlődési üteme messze átlag alatti, a leszakadó térségek az északkeleti országgrészen és a Dél-Dunántúlon koncentrálnak.

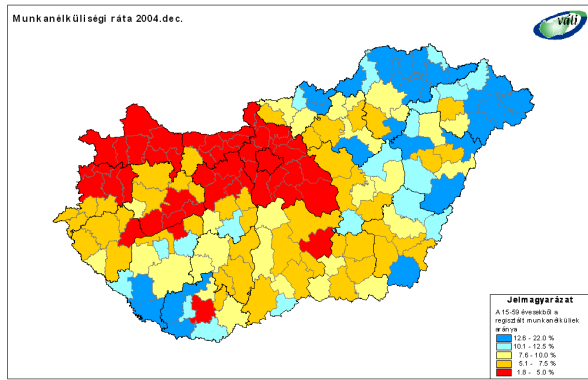
Az egy főre jutó GDP területi különbségeinek tekintetében 2002-höz képest 2003-ban kisebb mértékű kiegyenlítődés figyelhető meg, azonban ez nem befolyásolja a korábban is meglévő jelentős területi különbségeket. Akár csak a 1998-2002-es időszakban, 2003-ban is Komárom-Esztergom, illetve Zala megye mutatta a legnagyobb felzárkózást, ahol a működő tőke befektetések is segítették a nagyobb gazdasági teljesítményt. Budapest kiugró növekedése 2003-ban valamelyest megtorpant. Az ipari termelés továbbra is rendkívül koncentrált, a termelés közel kétharmadát a Közép-Magyarország, a Közép- és Nyugat-Dunántúl régióiban állítják elő, ide összpontosulnak a külföldi tőkebefektetések is.



A csökkenő nemzetgazdasági súlyú mezőgazdaság továbbra is jelentős szerepet játszik a kedvező agráradottságú déli országgrész, és számottevő ipar híján a periférikus helyzetű, elmaradott, döntően aprófalvas kistérségek életében. A kedvező folyamatok ellenére a magyar turizmust továbbra is a nagy vendégforgalomhoz képest szerény gazdasági hozam jellemzi. A stagnáló külföldi vendégforgalom egyre nagyobb hányada irányul Budapestre (2004-ben 49%), míg a dinamikusabban bővülő belföldi turizmus növekvő arányban vidéki területeket részesít előnyben.

A kedvezőtlen demográfiai folyamatok, a folytatódó népességfogyás eredményeként 2004 elejére a magyarországi lakosok száma 10 millió 116 ezerre csökkent. A természetes fogyást a főváros Pest megyén is túlnyúló agglomerációjában képes ellensúlyozni a bevándorlás annyira, hogy összességében nő a népességszám. Az elvándorlás leginkább Borsod-Abaúj-Zemplén, Szabolcs-Szatmár-Bereg és Békés megyék kistérségeit sújtja.

A hazai munkaerőpiac változatlan jellemzője az egyszerre alacsony munkanélküliségi ráta, illetve alacsony szintű foglalkoztatottság, és hogy a területi különbségek a régiók, megyék, kistérségek és településkategóriák szintjén egyaránt nőttek. A munkanélküliek aránya a Dél-Dunántúl illetve Borsod-Abaúj-Zemplén és Szabolcs-Szatmár-Bereg megyék határmenti kistérségeiben két-háromszorosa az országos átlagnak.



2004 végén a regisztrált munkanélküliek száma 48 ezerrel haladta meg a 2003. év végi értéket, arányuk a 15-59 éves korú lakossághoz képest 5,1-ről 5,9 százalékra nőtt. A növekedés a Dél-Dunántúlon volt a legnagyobb, ahol már 1998-2003 között is a legkedvezőtlenebbül alakult a munkanélküliség. A területi különbségek növekedését mutatja, hogy 2004-ben csakúgy, mint 1998 óta eltelt időszakban, Pest és Komárom-Esztergom megyék kistérségeiben csökkent leginkább a munkanélküliség. 2002-höz képest 2004-re kis mértékben csökkent a jövedelemadó fizetők aránya (100 lakosból 42), az egy lakosra jutó jövedelmek 9 százalékkal nőttek. Átlagon felüli növekedés jellemezte az egyébként is kedvező helyzetű térségek közül Komárom-Esztergom és Pest megyéket.

Ugyanakkor a korábbi évek kis mértékű területi kiegyenlítődése is folytatódott, mivel az alacsony jövedelmű, keleti határmenti megyékben átlagon felüli volt a növekedés. Az alacsony jövedelemszintű kistérségek másik csoportja (Dél-Dunántúl és Észak-Alföld) ugyanakkor a legkisebb mértékű felzárkózást mutatta.

Az ország környezeti állapota az elmúlt években érezhetően javult, egyrészt az államilag is támogatott környezetvédelmi intézkedéseknek és az infrastrukturális fejlesztéseknek köszönhetően, másrészt a szigorodó környezeti követelményrendszer hatásainak következtében, harmadrészt a tisztább termelési technológiák és rendszerek elterjedésének következményeként. A környezeti állapotot tekintve a leginkább terheltek a nagyvárosi központokkal és jelentős agglomerációval rendelkező térségek, ahol a közlekedési légszennyezés jelentős és a területhasználata intenzív. Még mindig problémásak a jelentős szennyezés-felhalmozó volt nehézipari, kitermelő-ipari és energetikai körzetek, (közép-dunántúli ipari tengely, a Dunántúl Duna menti területei, valamint a Borsod-Abaúj-Zemplén iparvidékei). A jó környezetállapotú térségek összefüggően elsősorban Magyarország észak-keleti felében, és egyes határmenti területeken találhatóak. E területek iparszerkezetében a kevésbé szennyező szakágazatoknak van túlsúlya, a közúti közlekedés negatív hatásai csekélyebbek, az intenzív mezőgazdasági termelés sem jellemző, országos és helyi jelentőségű védett természeti területekben nagyrészt igen gazdagok.

A kommunális infrastruktúra területén a kilencvenes évek végére a települések vezeték ivóvízzel történő ellátása teljes körűvé vált és megkezdődött a szennyvízcsatorna-hálózatok kiépítése. 2004-re csupán egy kistérsége maradt az országnak (Bodrogközi), ahol továbbra sincs csatorna egyik településen sem. Mivel az alföldi kistérségek gázellátása a 1990-es évek elején, közepén megoldottá vált, 1998 és 2004 között a háztartási bekötések esetében a legnagyobb arányú fejlesztések a dunántúli kistérségekben (főként Győr-Moson-Sopron, illetve Zala megyékben) történtek. Mára csak a Dél-Dunántúlon és Észak-Borsodban maradtak bekötetlen települések. A települési szilárd hulladékgyűjtésbe bevont lakások száma 2004-re meghaladta a 91%-ot, azaz 1998-hoz képest több mint 10%-kal emelkedett az ellátott lakások aránya, köszönhetően a korszerű hulladékgazdálkodási rendszerek elterjedésének és a települési és regionális hulladékgazdálkodás tervekkel is alátámasztott fejlesztésének.

Az ország térszerkezetét alakító közlekedési hálózat főváros központú, sugaras jellege továbbra is megmaradt. Az elmúlt évek hálózatfejlesztései ezt nem voltak képesek oldani, ugyanakkor jelentősen felgyorsult (illetve részben már meg is valósult) a regionális központok bekapcsolása a gyorsforgalmi hálózatba (Miskolc, Debrecen, Nyíregyháza, Szeged).

Impresszum:

Kiadja a Magyar Regionális Fejlesztési és Urbanisztikai Közhasznú Társaság (VÁTI)

Címünk: 1016. Budapest Gellérthegy utca 30-32.

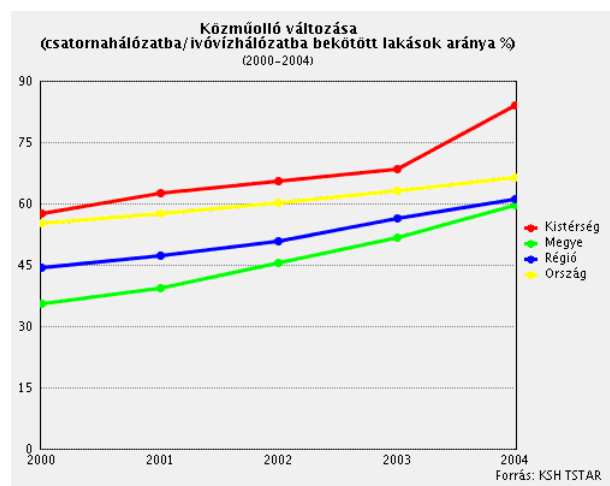
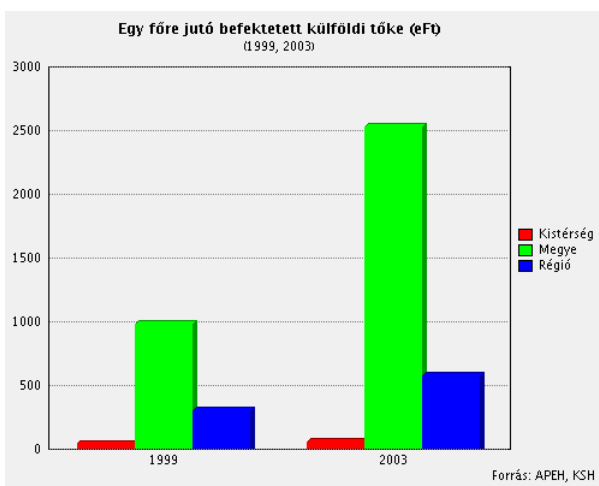
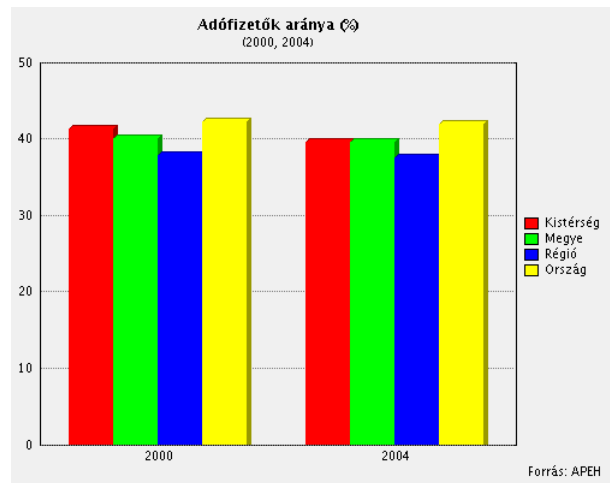
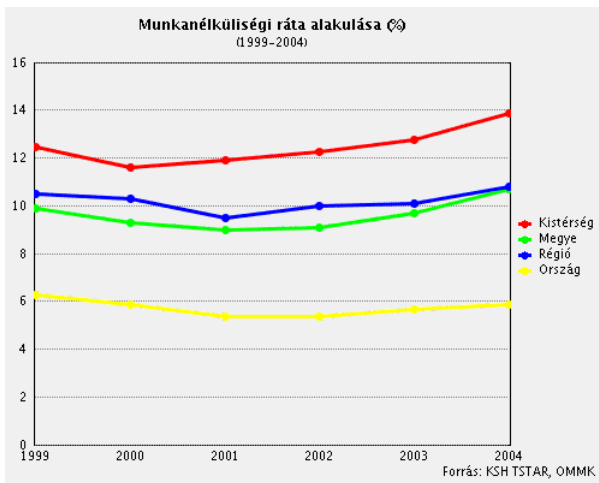
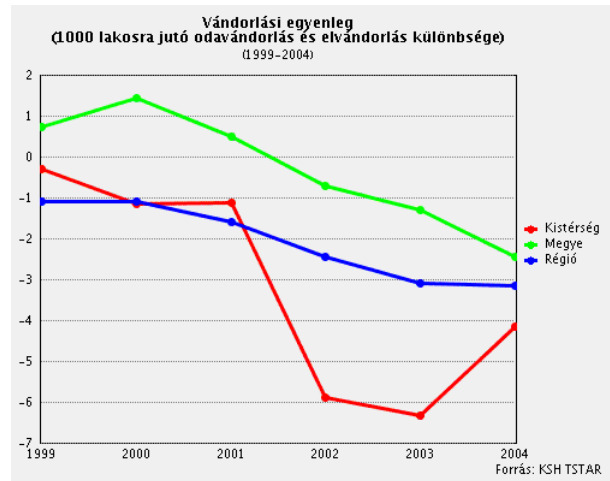
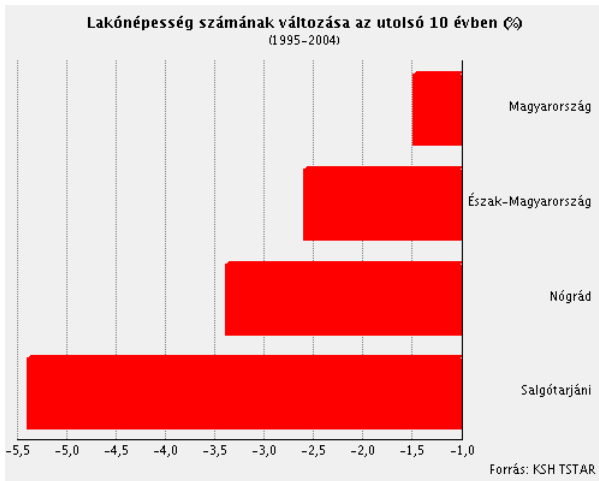
Felelős kiadó: Csanádi Ágnes

Készült a Területfejlesztési és Területrendezési Információs Rendszer (TeIR) felhasználásával

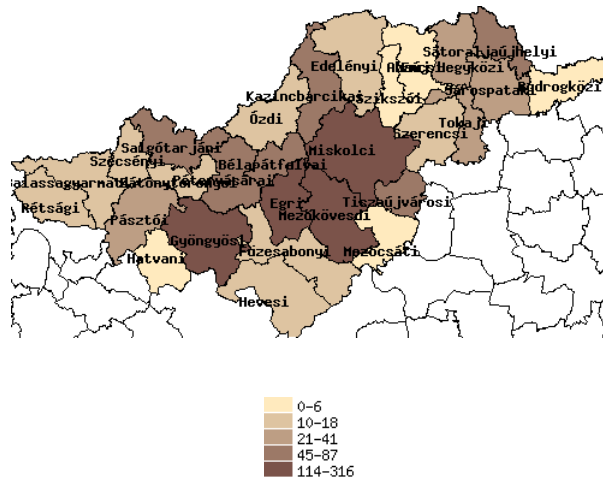
A kiadványban szereplő adatok forrása: KSH, APEH, OMMIK, HFH, MÁK, VÁTI.

Az kiadványban szereplő adatokat 2006. januárban zártuk le.

A kistérség bemutatása statisztikai adatokkal



Vendégéjszakák száma a kereskedelmi szálláshelyeken (ezer db) 2004



Forrás: KSH TSTAR

Kistérségi alapadatok

Terület (km ²)		474
Lakónépesség (fő, 2004. dec. 31.)		68070
Területfejlesztési szempontból kedvezményezett térség (64/2004. Korm. rendelet szerint)		Igen
Típus szerint	Társadalmi-gazdasági szempontból elmaradott térség	Igen
	Ipari szerkezetátalakítási térség	Igen
	Vidékfejlesztési térség	Nem
Mérték szerint	Hátrányos helyzetű	Nem
	Leghátrányosabb helyzetű	Igen
Települések száma		23
Jogállás szerint	Város	1
	Község	22
Területfejlesztési szempontból kedvezményezett települések száma (7/2003. Korm. rendelet szerint)		22
Típus szerint	Társadalmi-gazdasági szempontból elmaradott település	13
	Országos átlagot jelentősen meghaladó munkanélküliséggel sújtott település	22
	Leghátrányosabb kistérséghez nem tartozó leghátrányosabb helyzetű település	0

Hazai és uniós támogatások adatai (2002-2005 között megkötött szerződések)

Hazai támogatások 2002-2005 évben

Cél kategória	Projektek száma	Támogatás (eFt)	Költség (eFt)
Gazdaságfejlesztés	713	972 992	2 505 383
Műszaki infrastruktúra	230	597 436	1 054 361
Emberi erőforrások fejlesztése	53	596 485	2 673 730
Tervezés	30	414 236	648 355
Humán infrastruktúra	56	402 210	1 274 860
Települési életminőség	38	298 439	523 296
Környezetvédelem, környezetvédelmi infrastruktúra	11	91 408	1 029 566
Egyéb, nem besorolható	7	40 851	893 158
Kulturális örökség védelme	1	1 000	1 429
Összesen	1 139	3 415 057	10 604 138

PHARE területfejlesztési célú támogatások 2002-2005 évben

Típus	Projektek száma	Támogatás (eFt)	Költség (eFt)
Területfejlesztés	2	806 262	940 291
CBC	11	280 436	311 636
Összesen	13	1 086 698	1 251 927

Uniós támogatások 2004-2005 évben

Operatív program	Projektek száma	Támogatás (eFt)	Költség (eFt)
Környezetvédelmi és Infrastruktúra OP	1	6 524 700	6 677 700
Regionális Fejlesztés OP	9	2 004 476	2 150 923
Humán Erőforrás Fejlesztés OP	3	1 054 410	1 058 390
Gazdasági Versenyképesség OP	20	283 452	588 149
Agrár és Vidékfejlesztés OP	7	84 996	165 780
Összesen	40	9 952 034	10 640 942

PHARE projektek 2002-2005 évben

Pályázó neve	Projekt célja (év)	Megvalósítás helye	Támogatás (eFt)	Költség (eFt)
Salgótarján Város Önkormányzata	Tér a városban-város a térben (2004)	Salgótarján	756 262	840 291
Bükk Nemzeti Park	Természetvédelmi monitoring rendszer kialakítása, élőhely, tanösvény és bemutatóközpont fejlesztése a magyar-szlovák határ régióban (2004)	Salgótarján	117 944	131 069
Nógrádvín Kft	Nagykereskedelmi raktár és raktár áruház létrehozása (2002)	Salgótarján	50 000	100 000
Salgótarján Város Önkormányzata	Vállalkozói együttműködések lehetőségei a Neogradiens Eurorégió: Salgótarján-Losonc tengelye mentén (2005)	Salgótarján	36 032	40 035
Nógrád Megyei Regionális Vállalkozásfejlesztési Alapítvány	A salgótarjáni Inkubátorház bővítése a szlovák-magyar határmenti kapcsolatok érdekében (2005)	Salgótarján	34 843	38 714
Nógrád Megyei Kereskedelmi és Iparkamara	A KKV együttműködés erősítése a szlovák-magyar határmenti régióban (2005)	Salgótarján	30 815	34 239
Nógrád Megyei Regionális Vállalkozásfejlesztési Alapítvány	Szlovák-magyar információs és tanácsadó iroda a salgótarjáni inkubátorházban (2005)	Salgótarján	13 607	15 119
Nógrád Megyei Kereskedelmi és Iparkamara	TURISZTIKAI NETWORKING A NEOGRADIENSIS EURORÉGIÓBAN (2003)	Salgótarján	11 492	12 769
Salgótarjáni Kistérség Többcélú Társulása	"Nógrádi geopark" előkészítése a Salgótarjáni kistérségben (2005)	Salgótarján	10 033	11 148
Ars Longa Művészeti Egyesület	Ars Tarnatica Fesztivál (2005)	Cered	8 700	9 667
Nógrád Megyei Regionális Vállalkozásfejlesztési Alapítvány	Szlovák-magyar vállalkozások együttműködésének támogatása (2002)	Salgótarján	7 637	8 486
Nógrád Megyei Közművelődési és Turisztikai Intézet	Túrabakancs c. turisztikai magazin elkészítése (2002)	Salgótarján	6 028	6 717
Karancs-Medves Természetvédelmi Alapítvány	A Karancs, a Medves-vidék és a Cerová vrchovina flóra- és vegetációtérképezése (2003)	Salgótarján	3 305	3 673

Összesen

1 086 698

1 251 927

ROP projektek 2004-2005 évben

Pályázó neve	Projekt célja (év)	Megvalósítás helye	Támogatás (eFt)	Költség (eFt)
Útgazdálkodási és Koordinációs Igazgatóság	2302 és 23117 jelű közutak fejlesztése, javítása Salgótarján-Kazár-Salgótarján útvonalon (2005)	Salgótarján	461 382	514 522
Bükk Nemzeti Park Igazgatóság	Az ipolytarnóci ósvilági Pompei turisztikai fejlesztése (2005)	Ipolytarnóc	500 567	513 402
Útgazdálkodási és Koordinációs Igazgatóság - UKIG	2205 és 2206 jelű összekötő utak felújítása Ipolytarnóc - Salgótarján útvonalon (2005)	Ipolytarnóc	319 334	356 691
Salgótarján Megyei Jogú Város Önkormányzata	Salgótarjáni távolsági autóbusz pályaudvar felújítása (2005)	Salgótarján	287 970	319 967
Dobroda- és Ménes-völgyi Mikrotérség Önkormányzatainak Térségfelzárkóztatási és -fejlesztési Egyesülete	Jelzőrendszeres házi segítségnyújtó szolgálat kialakítása a Dobroda- és Ménes völgyi mikrotérségben (2005)	Karancslapujtő	147 542	147 583
Salgótarján Megyei Jogú Város Önkormányzata	J. Gagarin Általános Iskola infrastrukturális fejlesztése az oktatás nevelés hatékonyságának növelése érdekében (2005)	Salgótarján	123 500	130 000
Budapesti Gazdasági Főiskola	"Az önfenntartó falu és faluközösség közigazdaságának modellje, különös tekintettel a gazdaság fejlesztésére és a fiatal diplomások újszerű munkalehetőségeire" (2005)	Salgótarján	57 191	59 756
Budapesti Gazdasági Főiskola	"A kis-, közép- és nagyvállalatok helyzetének felmérése és a megszerzett tapasztalatok alapján a közigazdászképzés fejlesztése a helyi szereplők igényeinek megfelelően" (2005)	Salgótarján	57 088	59 102
Nógrád megyei Területfejlesztési Ügynökség Kht.	Nógrád megye foglalkoztatási stratégiájának kialakítása, térségi foglalkoztatási megállapodások létrehozása (2005)	Salgótarján	49 901	49 901
Összesen			2 004 475	2 150 924