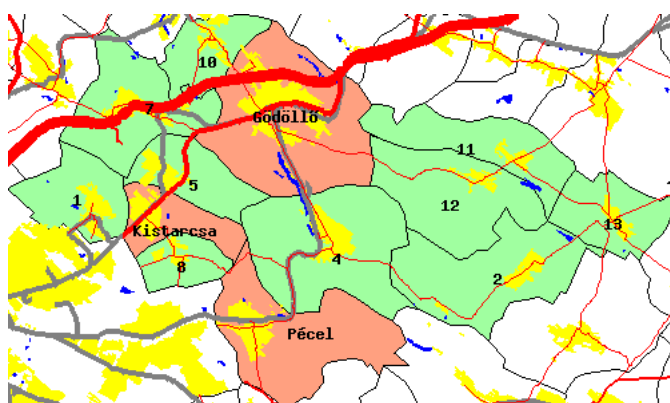


Közép-Magyarország  
Pest megye  
**GÖDÖLLŐI KISTÉRSÉG**  
KISTÉRSÉGI HELYZETKÉP

A kistérség települései



A kistérség elhelyezkedése



- Jelmagyarázat:**
- főváros
  - megyei jogú város
  - város
  - község
  - belterület
  - vízfelület
  - összekötő út
  - II. sz. főút
  - I. sz. főút
  - gyorsforgalmi út
  - vasút

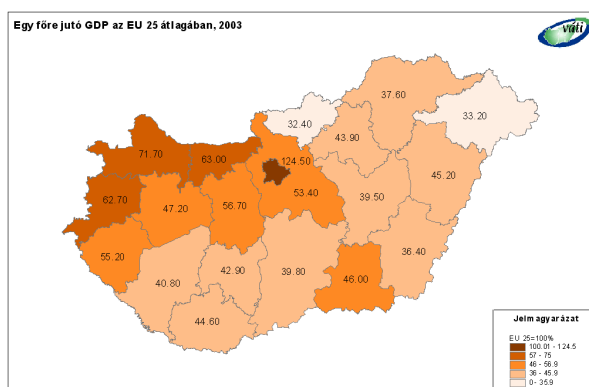
2006. január

#	Településnév	Fő	#	Településnév	Fő	#	Településnév	Fő	#	Településnév	Fő
1	Csömör	7 991	5	Kerepes	9 247	9	Pécel	13 753	13	Zsámbok	2 396
2	Dány	4 339	6	Kistarcsa	9 798	10	Szada	3 837			
3	Gödöllő	31 876	7	Mogyoród	5 402	11	Vácszentlászló	2 064			
4	Isaszeg	10 792	8	Nagytarcsa	3 100	12	Valkó	2 425			

## Főbb területi folyamatok az ezredfordulón

A társadalmi-gazdasági fejlettség területi képe az 1990-es évek közepéről az ezredfordulóra alig módosult, de 2000 után egyes, a területi különbségekre ható folyamatok felerősödtek. A leggyorsabban fejlődő térség a főváros, valamint az azt övező agglomeráció, az ország központi térségének súlya tehát tovább nőtt. A gazdasági növekedés fontos színterei továbbá a Dunántúl északi és nyugati sávja, valamint a regionális gazdasági és tudásközpontként funkcionáló megyeszékhelyek (elsősorban Pécs, Szeged, Debrecen és Miskolc). A legfejletlenebb kistérségek nagyobb hányadának fejlődési üteme messze átlag alatti, a leszakadó térségek az északkeleti országrészen és a Dél-Dunántúlon koncentrálnak.

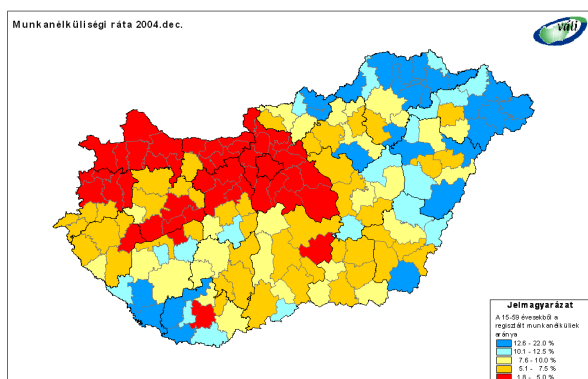
Az egy főre jutó GDP területi különbségeinek tekintetében 2002-höz képest 2003-ban kisebb mértékű kiegyenlítődés figyelhető meg, azonban ez nem befolyásolja a korábban is meglévő jelentős területi különbségeket. Akár csak a 1998-2002-es időszakban, 2003-ban is Komárom-Esztergom, illetve Zala megye mutatta a legnagyobb felzárkózást, ahol a működő tőke befektetések is segítettek a nagyobb gazdasági teljesítményt. Budapest kiugró növekedése 2003-ban valamelyest megtorpant. Az ipari termelés továbbra is rendkívül koncentrált, a termelés közel kétharmadát a Közép-Magyarország, a Közép- és Nyugat-Dunántúl régióiban állítják elő, ide összpontosulnak a külföldi tőkebefektetések is.



A csökkenő nemzetgazdasági súlyú mezőgazdaság továbbra is jelentős szerepet játszik a kedvező agráradoottságú déli országész, és számottevő ipar híján a periferikus helyzetű, elmaradott, döntően aprófalvas kistérségek életében. A kedvező folyamatok ellenére a magyar turizmust továbbra is a nagy vendégforgalomhoz képest szerény gazdasági hozam jellemzi. A stagnáló külföldi vendégforgalom egyre nagyobb hányada irányul Budapestre (2004-ben 49%), míg a dinamikusabban bővülő belföldi turizmus növekvő arányban vidéki területeket részesít előnyben.

A kedvezőtlen demográfiai folyamatok, a folytatódó népességfogyás eredményeként 2004 elejére a magyarországi lakosok száma 10 millió 116 ezerre csökkent. A természetes fogyást a főváros Pest megyén is túlnyúló agglomerációjában képes ellensúlyozni a bevándorlás annyira, hogy összességében nő a népességszám. Az elvándorlás leginkább Borsod-Abaúj-Zemplén, Szabolcs-Szatmár-Bereg és Békés megyék kistérségeit sújtja.

A hazai munkaerőpiac változatlan jellemzője az egyszerre alacsony munkanélküliségi ráta, illetve alacsony szintű foglalkoztatottság, és hogy a területi különbségek a régiók, megyék, kistérségek és településkategóriák szintjén egyaránt nőttek. A munkanélküliek aránya a Dél-Dunántúl illetve Borsod-Abaúj-Zemplén és Szabolcs-Szatmár-Bereg megyék határmenti kistérségeiben két-háromszorosa az országos átlagnak.



2004 végén a regisztrált munkanélküliek száma 48 ezerrel haladta meg a 2003. év végi értéket, arányuk a 15-59 éves korú lakossághoz képest 5,1-ről 5,9 százalékra nőtt. A növekedés a Dél-Dunántúlon volt a legnagyobb, ahol már 1998-2003 között is a legkedvezőtlenebbül alakult a munkanélküliség. A területi különbségek növekedését mutatja, hogy 2004-ben csakúgy, mint 1998 óta eltelt időszakban, Pest és Komárom-Esztergom megyék kistérségeiben csökkent leginkább a munkanélküliség. 2002-höz képest 2004-re kis mértékben csökkent a jövedelemadó fizetők aránya (100 lakosból 42), az egy lakosra jutó jövedelmek 9 százalékkal nőttek. Átlagon felüli növekedés jellemezte az egyébként is kedvező helyzetű térségek közül Komárom-Esztergom és Pest megyéket.

Ugyanakkor a korábbi évek kis mértékű területi kiegyenlítődése is folytatódott, mivel az alacsony jövedelmű, keleti határmenti megyékben átlagon felüli volt a növekedés. Az alacsony jövedelemszintű kistérségek másik csoportja (Dél-Dunántúl és Észak-Alföld) ugyanakkor a legkisebb mértékű felzárkózást mutatta.

Az ország környezeti állapota az elmúlt években érezhetően javult, egyrészt az államilag is támogatott környezetvédelmi intézkedéseknek és az infrastrukturális fejlesztéseknek köszönhetően, másrészt a szigorodó környezeti követelményrendszer hatásainak következtében, harmadrészt a tisztább termelési technológiák és rendszerek elterjedésének következményeként. A környezeti állapotot tekintve a leginkább terheltek a nagyvárosi központokkal és jelentős agglomerációval rendelkező térségek, ahol a közlekedési légszennyezés jelentős és a területhasználat intenzív. Még mindig problémásak a jelentős szennyezés-felhalmozó volt nehézipari, kitermelő-ipari és energetikai körzetek, (közép-dunántúli ipari tengely, a Dunántúl Duna menti területei, valamint a Borsod-Abaúj-Zemplén iparvidékei). A jó környezetállapotú térségek összefüggően elsősorban Magyarország észak-keleti felében, és egyes határmenti területeken találhatóak. E területek iparszerkezetében a kevésbé szennyező szakágazatoknak van túlsúlya, a közúti közlekedés negatív hatásai csekélyebbek, az intenzív mezőgazdasági termelés sem jellemző, országos és helyi jelentőségű védett természeti területekben nagyrészt igen gazdagok.

A kommunális infrastruktúra területén a kilencvenes évek végére a települések vezetékessé ivóvízzel történő ellátása teljes körűvé vált és megkezdődött a szennyvízcsatorna-hálózatok kiépítése. 2004-re csupán egy kistérsége maradt az országnak (Bodrogközi), ahol továbbra sincs csatorna egyik településen sem. Mivel az alföldi kistérségek gázellátása a 1990-es évek elején, közepén megoldottá vált, 1998 és 2004 között a háztartási bekötések esetében a legnagyobb arányú fejlesztések a dunántúli kistérségekben (főként Győr-Moson-Sopron, illetve Zala megyékben) történtek. Mára csak a Dél-Dunántúlon és Észak-Borsodban maradtak bekötetlen települések. A települési szilárd hulladékgyűjtésbe bevont lakások száma 2004-re meghaladta a 91%-ot, azaz 1998-hoz képest több mint 10%-kal emelkedett az ellátott lakások aránya, köszönhetően a korszerű hulladékgazdálkodási rendszerek elterjedésének és a települési és regionális hulladékgazdálkodás tervekkel is alátámasztott fejlesztésének.

Az ország térszerkezetét alakító közlekedési hálózat főváros központú, sugaras jellege továbbra is megmaradt. Az elmúlt évek hálózatfejlesztései ezt nem voltak képesek oldani, ugyanakkor jelentősen felgyorsult (illetve részben már meg is valósult) a regionális központok bekapcsolása a gyorsforgalmi hálózatba (Miskolc, Debrecen, Nyíregyháza, Szeged).

## Impresszum:

Kiadja a Magyar Regionális Fejlesztési és Urbanisztikai Közhasznú Társaság (VÁTI)

Címünk: 1016. Budapest Gellérthegy utca 30-32.

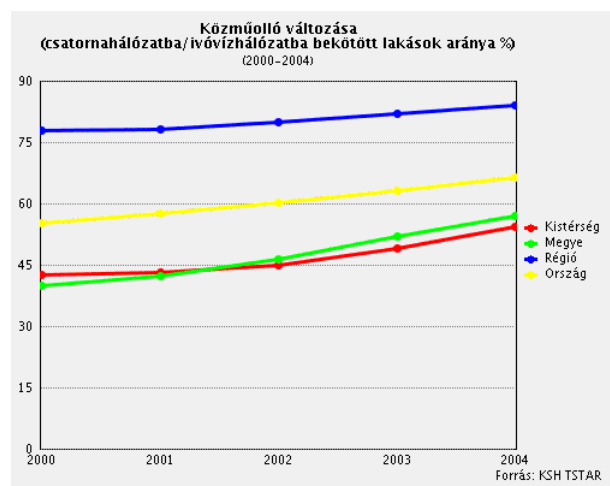
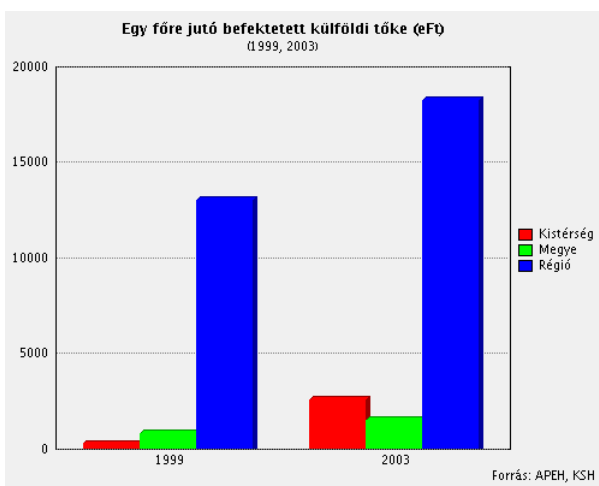
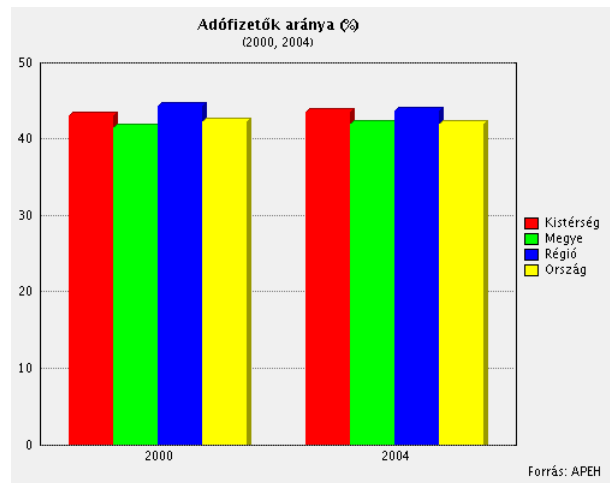
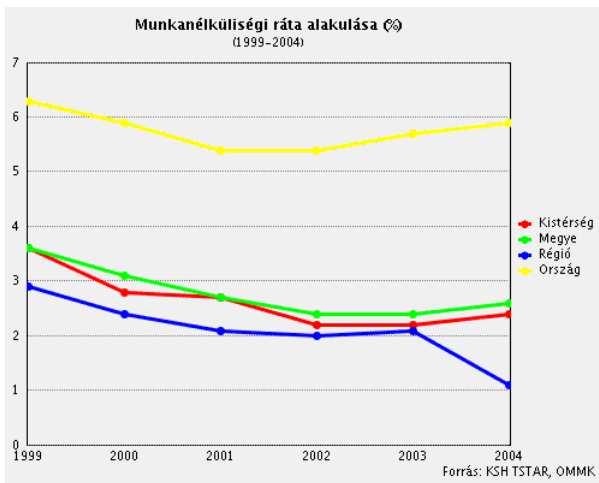
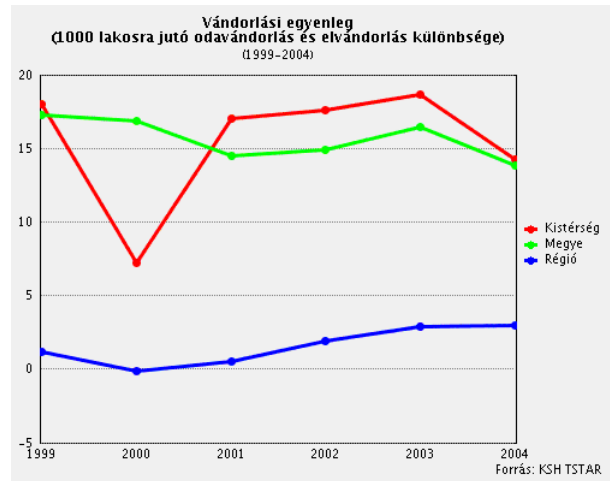
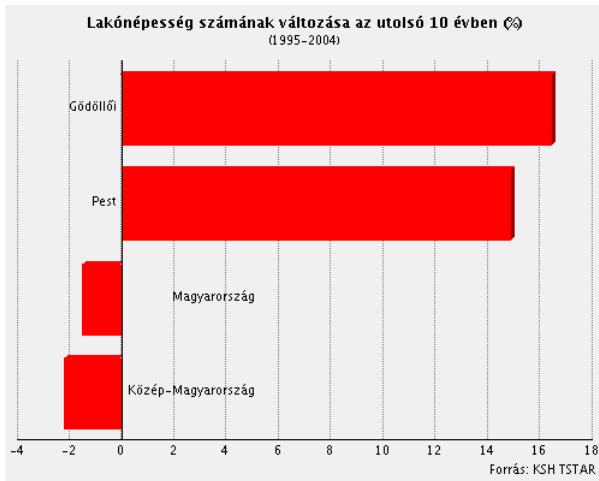
Felelős kiadó: Csanádi Ágnes

Készült a Területfejlesztési és Területrendezési Információs Rendszer (TeIR) felhasználásával

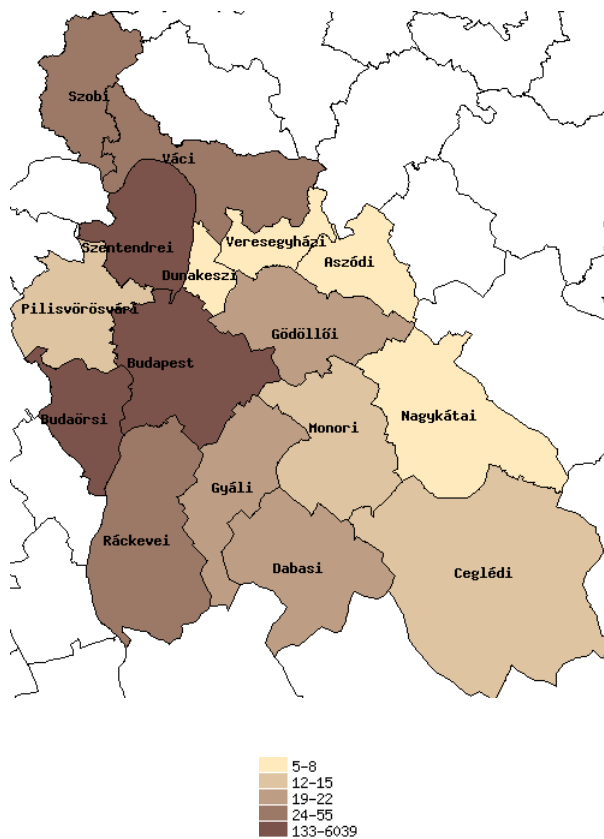
A kiadványban szereplő adatok forrása: KSH, APEH, OMMIK, HFH, MÁK, VÁTI.

Az kiadványban szereplő adatokat 2006. januárban zártuk le.

## A kistérség bemutatása statisztikai adatokkal



Vendégéjszakák száma a kereskedelmi szálláshelyeken (ezer db) 2004



Forrás: KSH TSTAR

## Kistérségi alapadatok

Terület (km <sup>2</sup> )		415
Lakónépesség (fő, 2004. dec. 31.)		107020
Területfejlesztési szempontból kedvezményezett térség (64/2004. Korm. rendelet szerint)		Nem
Típus szerint	Társadalmi-gazdasági szempontból elmaradott térség	Nem
	Ipari szerkezetátalakítási térség	Nem
	Vidékfejlesztési térség	Nem
Mérték szerint	Hátrányos helyzetű	Nem
	Leghátrányosabb helyzetű	Nem
Települések száma		13
Jogállás szerint	Város	3
	Község	10
Területfejlesztési szempontból kedvezményezett települések száma (7/2003. Korm. rendelet szerint)		0
Típus szerint	Társadalmi-gazdasági szempontból elmaradott település	0
	Országos átlagot jelentősen meghaladó munkanélküliséggel sújtott település	0
	Leghátrányosabb kistérséghez nem tartozó leghátrányosabb helyzetű település	0

## Hazai és uniós támogatások adatai (2002-2005 között megkötött szerződések)

### Hazai támogatások 2002-2005 évben

Cél kategória	Projekt száma	Támogatás (eFt)	Költség (eFt)
Gazdaságfejlesztés	432	380 474	896 496
Műszaki infrastruktúra	57	280 988	384 163
Környezetvédelem, környezetvédelmi infrastruktúra	22	196 903	530 464
Emberi erőforrások fejlesztése	88	134 597	349 609
Humán infrastruktúra	9	77 668	164 190
Kulturális örökség védelme	1	35 000	62 000
Települési életminőség	3	11 455	15 089
Tervezés	3	10 563	19 938
Egyéb, nem besorolható	5	4 791	4 791
<b>Összesen</b>	<b>620</b>	<b>1 132 439</b>	<b>2 426 740</b>

### PHARE területfejlesztési célú támogatások 2002-2005 évben

Típus	Projekt száma	Támogatás (eFt)	Költség (eFt)
Területfejlesztés	1	163 958	176 411
<b>Összesen</b>	<b>1</b>	<b>163 958</b>	<b>176 411</b>

### Uniós támogatások 2004-2005 évben

Operatív program	Projekt száma	Támogatás (eFt)	Költség (eFt)
Gazdasági Versenyképesség OP	69	1 522 453	2 600 607
Humán Erőforrás Fejlesztés OP	8	1 284 589	1 647 160
Regionális Fejlesztés OP	4	278 570	284 657
Agrár és Vidékfejlesztés OP	6	126 713	173 933
<b>Összesen</b>	<b>87</b>	<b>3 212 325</b>	<b>4 706 357</b>

### PHARE projektek 2002-2005 évben

Pályázó neve	Projekt célja (év)	Megvalósítás helye	Támogatás (eFt)	Költség (eFt)
Mogyoród Község Önkormányzata	Mogyoród Község hagyományos faluközpontjának rehabilitációja (2004)	Mogyoród	163 958	176 411
<b>Összesen</b>			<b>163 958</b>	<b>176 411</b>

### ROP projektek 2004-2005 évben

Pályázó neve	Projekt célja (év)	Megvalósítás helye	Támogatás (eFt)	Költség (eFt)
Pest Megyei Vállalkozásfejlesztési Alapítvány	"A Közép-Magyarországi Régióban élő hátrányos helyzetű nők és megváltozott munkaképességűek foglalkoztatása, esélyeinek javítása" (2005)	Gödöllő	111 937	115 555
Szent István Egyetem	Környezettudatos felsőoktatásból komplex szemlélettel a munka világába (2006)	Gödöllő	58 281	60 000
Pest Megyei Vállalkozásfejlesztési Alapítvány	A Központi Régió szellemi potenciáljának erősítése a friss diplomások munkaerő-piaci beilleszkedését segítő programokkal, szolgáltatásokkal (2005)	Gödöllő	57 381	58 132
Szent István Egyetem	Közösségi Tanulás és Önkéntes Központ létrehozása a gödöllői Szent István Egyetemen (2005)	Gödöllő	50 971	50 971
<b>Összesen</b>			<b>278 570</b>	<b>284 658</b>